

Melun Val de Seine

# *Panorama*

2020

## Territorial



# Édito



**Louis Vogel**

*Maire de Melun  
Président  
de la Communauté  
d'Agglomération  
Melun Val de Seine*

Le territoire de la Communauté d'Agglomération Melun Val de Seine est riche de nombreux atouts : sa population, ses sites touristiques remarquables, son cadre de vie, ses berges de Seine, son tissu économique et associatif... Mettre en musique l'ensemble de ces ressources, au service de tous, nécessite de les connaître de manière fine et précise. C'est pourquoi, la Communauté d'Agglomération Melun Val de Seine a mis en place un observatoire territorial. L'objectif est de capitaliser un ensemble de données et d'analyser les tendances d'évolution de l'Agglomération dans ses différentes composantes, en particulier sur ses champs de compétence : habitat, mobilité, développement économique, environnement...

La vocation de cet observatoire est double :

- produire des analyses cartographiques et statistiques afin de constituer un outil d'aide à la déci-

sion des élus locaux et d'évaluation des politiques publiques mises en œuvre,  
· diffuser l'information auprès des acteurs de la société civile et du grand public.

Pour faire partager la connaissance de notre territoire, la Communauté d'Agglomération édite annuellement un panorama territorial.

Nous souhaitons faire évoluer ce document chaque année en ajoutant ou en complétant une thématique. Cette année, nous avons fait le choix d'enrichir les thématiques sur les ménages, les logements, l'emploi et le patrimoine naturel.

Enfin, pour aller plus loin dans la diffusion de l'information, nous proposons un portail cartographique sur notre site internet. Nous ne manquerons pas de le faire évoluer au fil de l'eau.















## Sommaire

- 3 **Territoire**
- 4 **Population**
- 6 **Ménages**
- 8 **Logements**
- 12 **Mobilité**
- 14 **Établissements**
- 16 **Emploi**
- 18 **Patrimoine naturel et culturel**



# Territoire

L'agгло c'est

-  **20 communes**
-  **155 km<sup>2</sup>**
-  **130 998 habitants**
-  **4 266 étudiants**
-  **53 447 ménages**
-  **58 074 logements**
-  **12 906 établissements**
-  **50 366 emplois**
-  Accessible par autoroute **A5 et A6**
-  Desservie par ligne **R Transilien** et **TER Bourgogne** (25 min de Paris), ligne **D**
-  **1/3 d'espaces verts**
-  **44 km de berges de Seine**



# Population

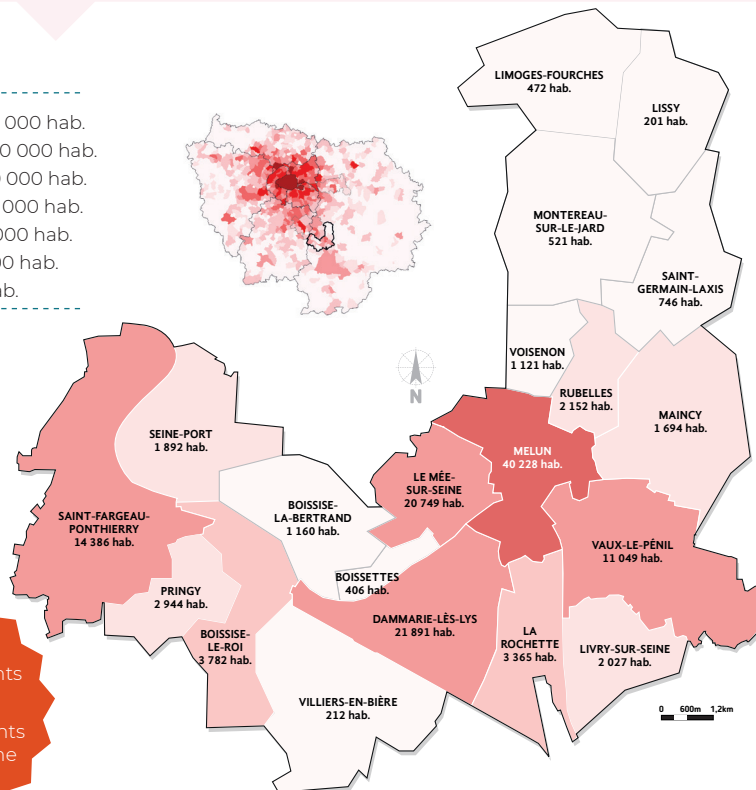
## Population en 2016

### 130 998 habitants

- **9,4%** des habitants Seine-et-Marnais sont sur le territoire de la Communauté d'Agglomération Melun Val de Seine.
- La répartition spatiale de la population est contrastée.
- **83%** des habitants résident **sur les 5 communes** de plus de 10 000 habitants.

NB : la population 2017 est de **130 987** habitants mais le présent document traitera la population 2016 car les données statistiques détaillées de 2017 seront diffusées en juin 2020.

- Plus de 100 000 hab.
- 50 000 à 100 000 hab.
- 25 000 à 50 000 hab.
- 10 000 à 25 000 hab.
- 3 000 à 10 000 hab.
- 1 500 à 3 000 hab.
- 0 à 1 500 hab.



12 117 132 habitants en Ile-de-France  
1 397 665 habitants en Seine-et-Marne

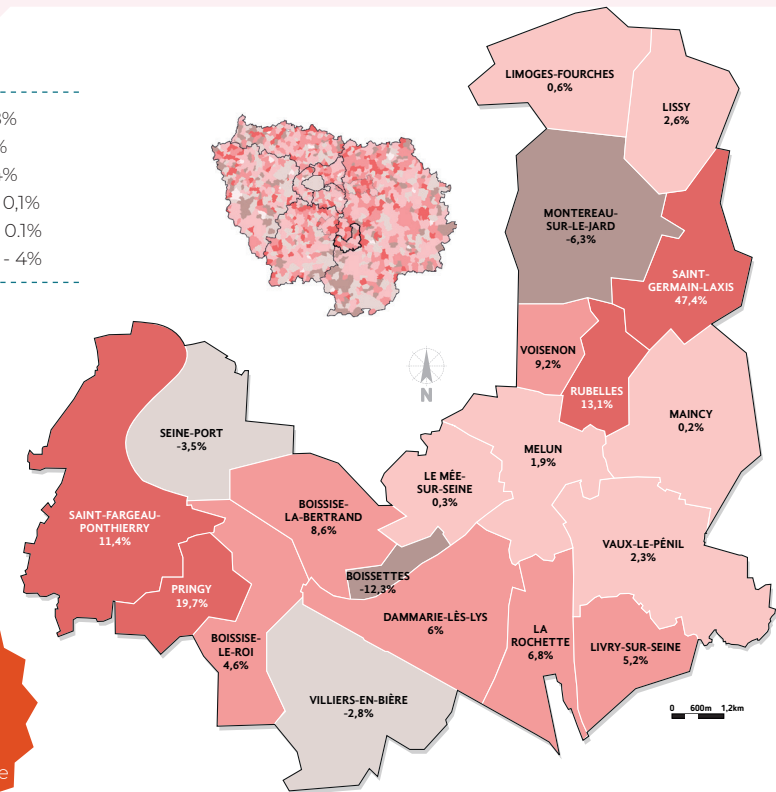
Source : IGN, Bb Topo - INSEE, RP 2016

## Évolution 2011 à 2016

### + 4,2% en 5 ans

- Évolution annuelle moyenne : **+ 0,8%/an.**
- **Solde naturel** : + 0,9% par an. (différence entre le nombre de naissance et le nombre de décès.)
- **Solde migratoire** : - 0,1% par an. (différence entre le nombre de personnes qui sont entrées sur le territoire et le nombre de personnes qui en sont sorties).
- La population de Melun Val de Seine augmente grâce à son **solde naturel positif**. Le déficit migratoire dénote une attractivité modérée du territoire contrairement à la Seine-et-Marne qui enregistre les 2 soldes positifs.

- 9 à 78%
- 4 à 9%
- 0,1 à 4%
- - 0,1 à 0,1%
- - 4 à - 0,1%
- - 30 à - 4%



+ 0,5% par an en Ile-de-France  
+ 0,9% par an en Seine-et-Marne

Source : IGN, Bb Topo - INSEE, RP 2016

# Population

## Indice de jeunesse

**1,44 point**

- **Définition :** rapport entre le nombre d'habitants de moins de 20 ans et celui des plus de 60 ans. Plus l'indice est grand, plus la population est jeune.
- Les moins de 20 ans représentent **28,3%** de la population ; les plus de 60 ans représentent **19,6%**.

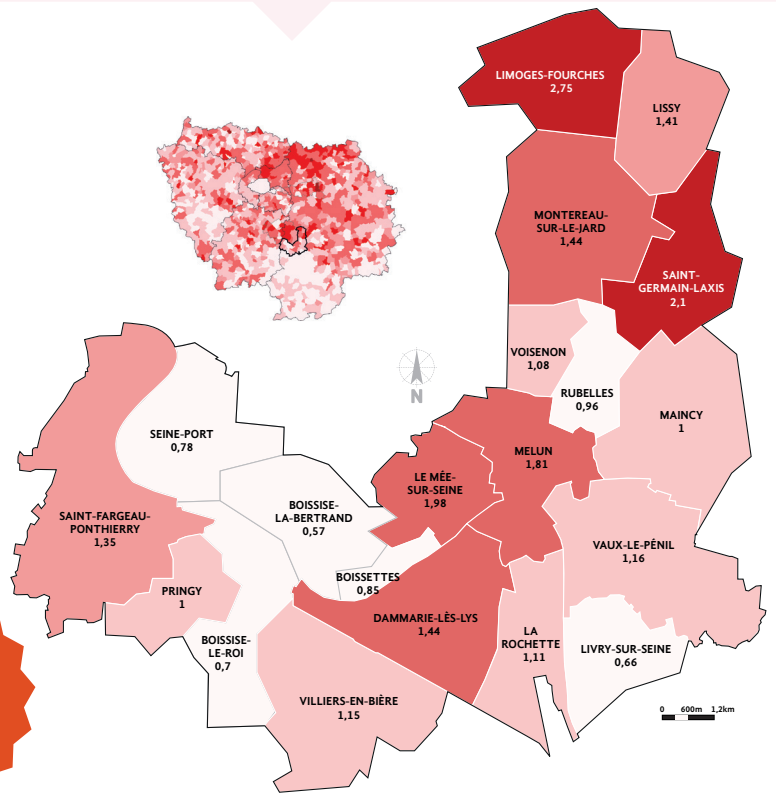
Melun Val de Seine est un territoire jeune mais sa population est vieillissante tout comme le territoire français. En 2011, l'indice était de 1,52 pour Melun Val de Seine et 1,06 pour la France (0,97 en 2016).

## Catégories socio-professionnelles

### La répartition

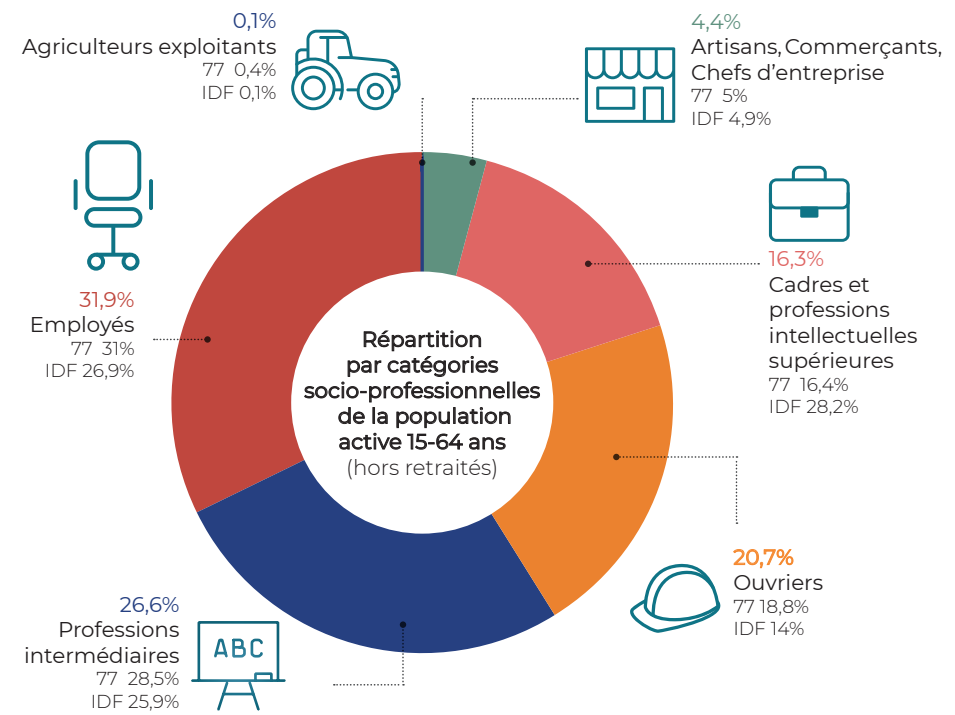
- La population active regroupe la population active occupée et les chômeurs.
- Le territoire compte **62 579 actifs** (62 525 en 2011) avec **8 928 chômeurs** soit **14,3% de la population active** (12,7% en IDF).
- Les ouvriers et les employés représentent à eux seuls **52,6% des actifs** (40,9% en IDF).
- À l'inverse, les cadres sont sous représentés : **16,3%** (28,2% en IDF).

- 4 à 8 points
- 2 à 4 points
- 1,44 à 2 points
- 1,31 à 1,44 point
- 1 à 1,31 point
- 0 à 1 point



**1,31** en Ile-de-France  
**1,47** en Seine-et-Marne

Source : IGN, Bb Topo - INSEE, RP 2016



INSEE, RP 2016

# Ménages

## Nombre et structure des ménages

**53 447 ménages**

Les ménages sont composés en moyenne de **2,4 personnes** (2,3 en IDF et 2,5 en Seine-et-Marne).

Un ménage est classé selon 3 catégories :

- une personne seule : **33,8%**
- plusieurs personnes ne comprenant aucune famille (co-location) : **2%**
- une famille : **64,2%**

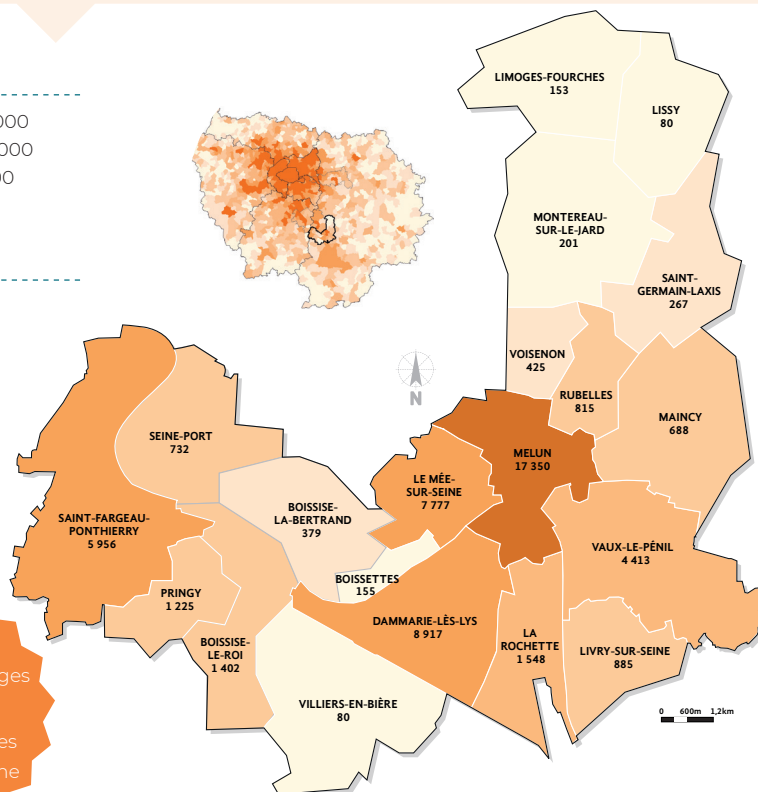
## Composition des familles

**34 704 familles**

Une famille est classée selon 3 catégories :

- couple sans enfant : **33,9%**
- couple avec enfant(s) : **46,1%**
- famille monoparentale : **20%**

- Plus de 10 000
- 4 500 à 10 000
- 1 500 à 4 500
- 500 à 1 500
- 250 à 500
- 0 à 250

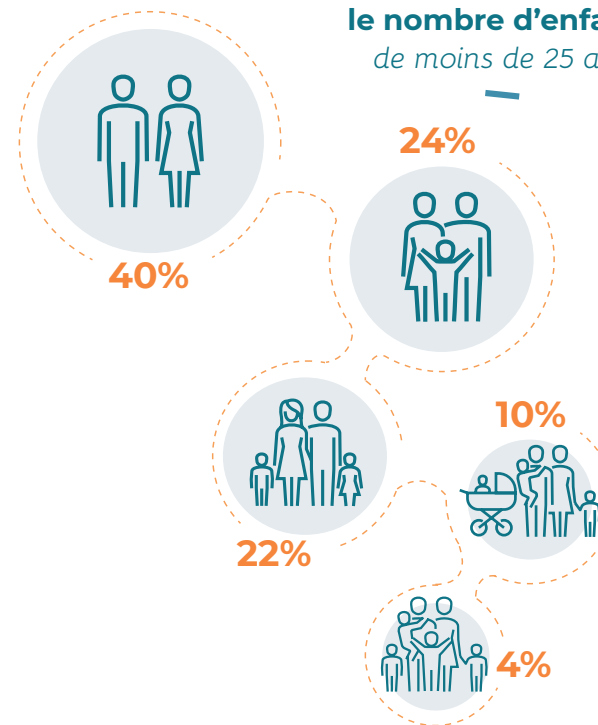


**5 140 883 ménages**  
en Ile-de-France

**546 426 ménages**  
en Seine-et-Marne

Source : IGN, Bb Topo - INSEE, RP 2016

## Part des familles selon le nombre d'enfants de moins de 25 ans



INSEE, FILOSOFI 2016

# Ménages

## Part des familles monoparentales

**6 955 familles monoparentales**

Le nombre de familles monoparentales a augmenté de **16,2%** entre 2011 et 2016. Elles se répartissent de la manière suivante :

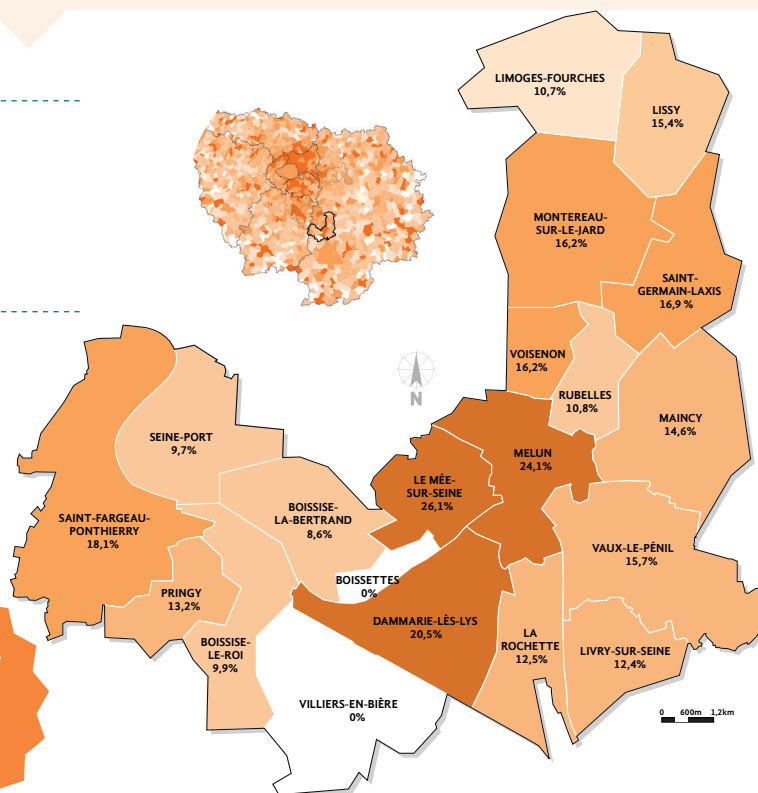
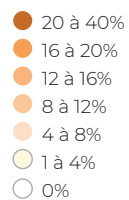
- **1 127 hommes seuls avec enfant(s) soit 3,2% des familles**
- **5 829 femmes seules avec enfant(s) soit 16,8% des familles**

## Revenu des ménages

**20 680 € : niveau de vie médian par an**

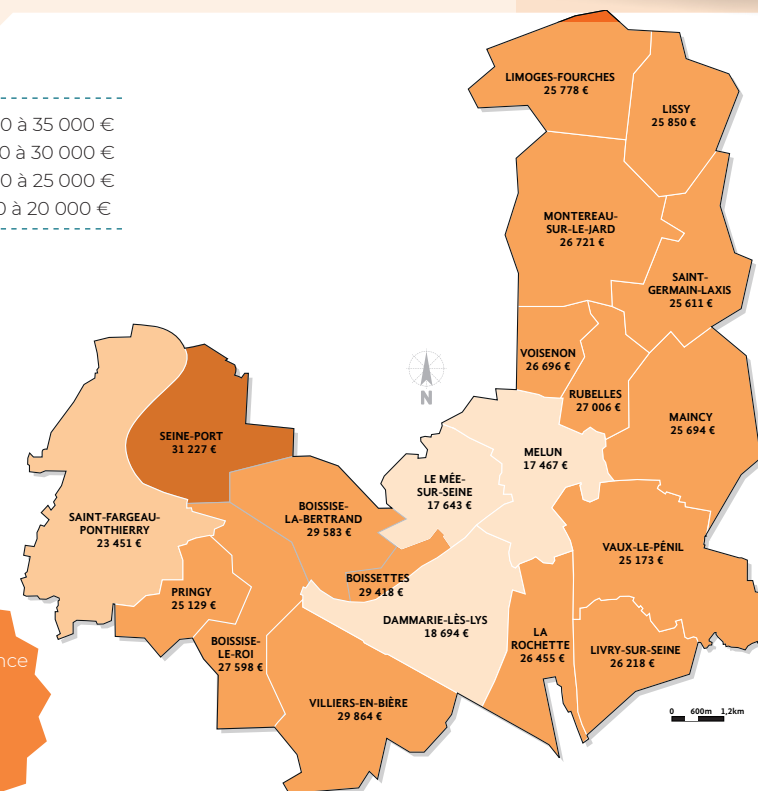
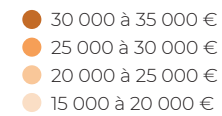
**Le revenu disponible par unité de consommation (UC)**, également appelé «niveau de vie», est le revenu disponible par équivalent adulte. Il est calculé à l'aide d'une pondération en rapportant le revenu disponible du ménage au nombre d'unités de consommation qui le composent.

- 10% des ménages ont un niveau de vie **inférieur à 10 458 euros** par unité de consommation.
- 10% des ménages ont un niveau de vie **supérieur à 37 005 euros** par unité de consommation.



**15,9%** en France  
**18,4%** en Ile-de-France  
**16,5%** en Seine-et-Marne

Source : IGN, Bb Topo - INSEE, RP 2016



**20 809 €** en France  
**22 906 €** en Ile-de-France  
**22 579 €** en Seine-et-Marne

Source : IGN, Bd Topo - INSEE, FILOSOFI 2016

# Logements

## Nombre des logements

**58 074** logements

9,6% des logements Seine-et-Marnais sont sur le territoire de Melun Val de Seine.

Catégories de logements :

- **53 447** résidences principales (**92%**),
- **856** résidences secondaires (**1,5%**),
- **3 771** vacants (**6,5%**).

## Logements commencés sur 2011-2016

**3 832** logements

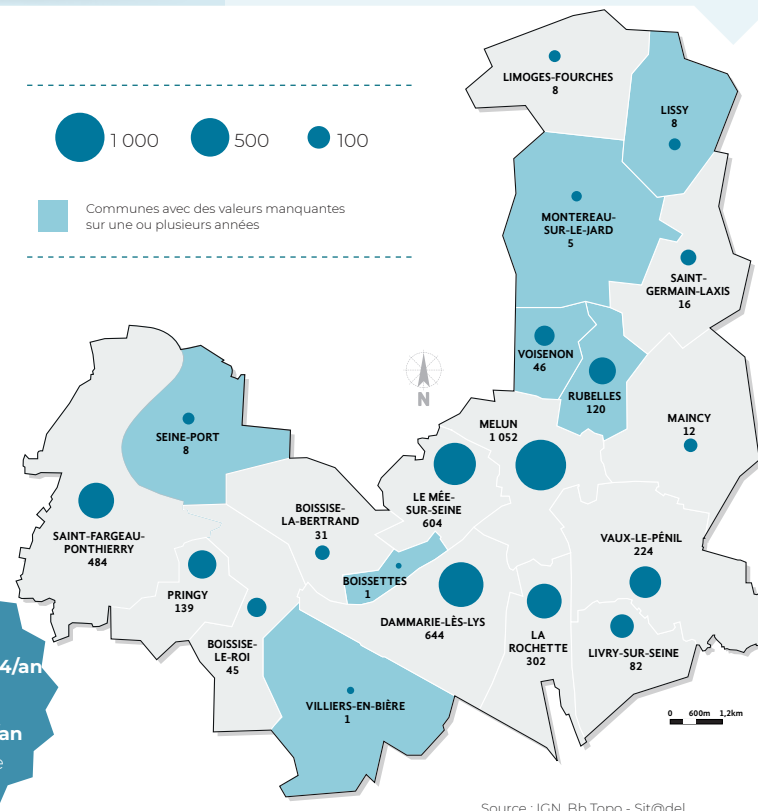
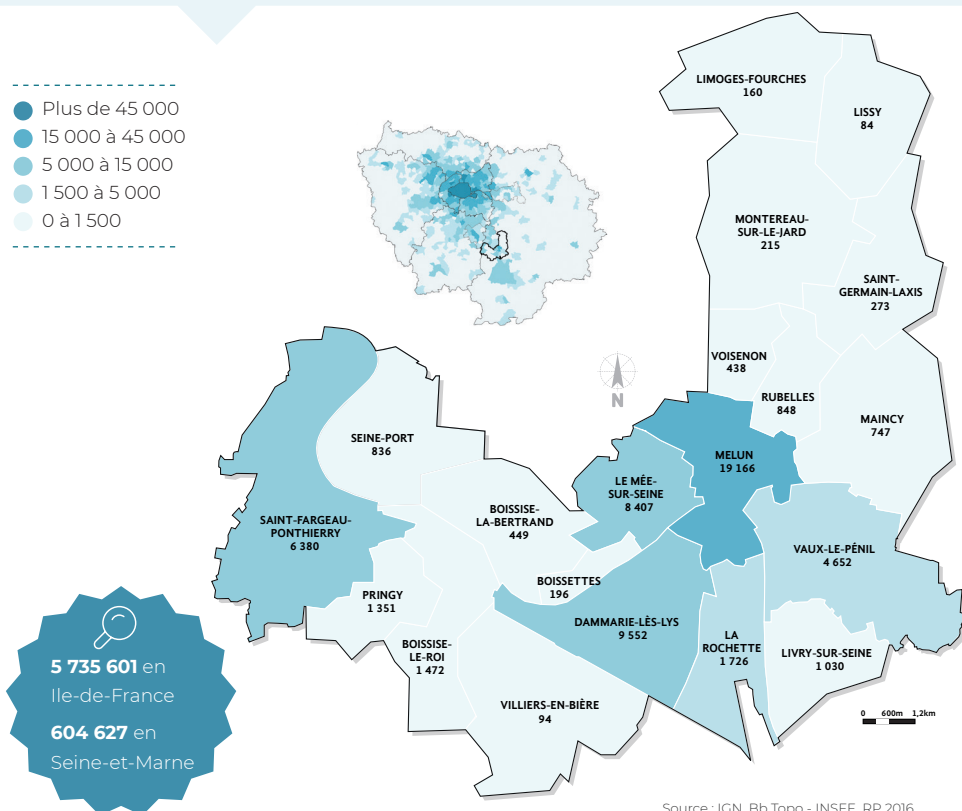
En moyenne : **638** logements par an

**Détail du type de logements commencés :**

**894** logements individuels / **2 719** logements collectifs / **219** logements en résidence.

**Définition :**

On distingue 6 types de logements en résidences : pour personnes âgées, pour étudiants, de tourisme, hôtelières à vocation sociale, pour personnes handicapées, sociales.





# Logements

## Logements individuels et collectifs

Un logement peut être ordinaire (individuel ou collectif) ou en résidence (offrant des services spécifiques).

- **98%** des logements sont ordinaires.

L'INSEE recense **34 359 logements collectifs** soit **60%** des logements ordinaires contre **22 528 logements individuels** soit **40%**.

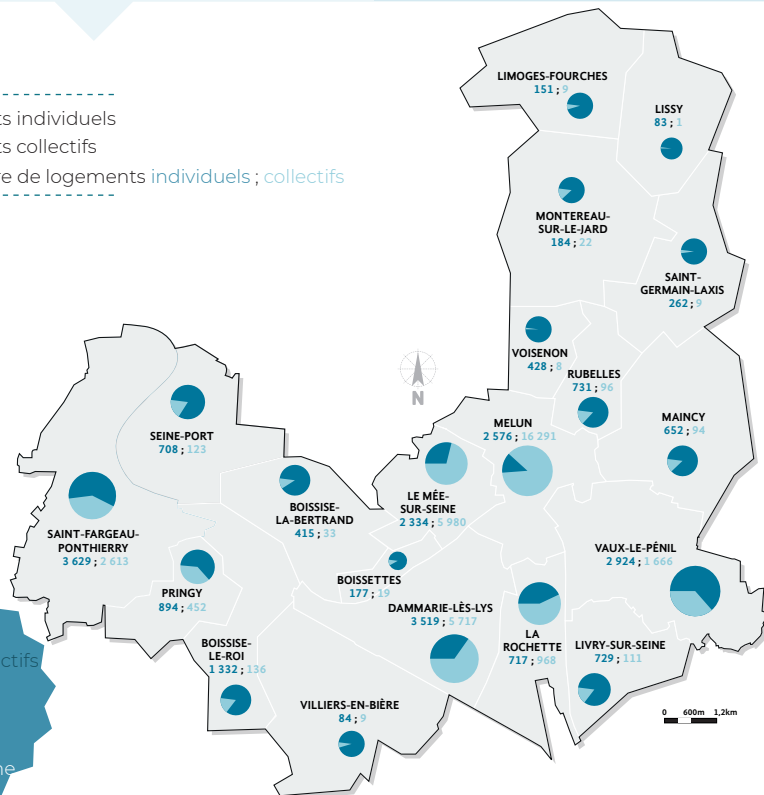
La représentativité des logements collectifs sur notre territoire est concentrée sur les 3 communes centrales (Melun, Le Mée-sur-Seine et Dammarie-lès-Lys) qui représentent à elles seules **81% des logements collectifs**.

## Prix de vente médian

Sur 2018, le prix de vente médian par type de bien est le suivant :

- Appartements anciens : **113 000 €**.  
En baisse par rapport à 2012 : 128 500 €
- Appartements récents : **187 700 €**.  
En hausse par rapport à 2012 : 170 400 €
- Maisons anciennes : **255 000 €**.  
En hausse par rapport à 2012 : 243 400 €
- Maisons neuves : **236 000 €**.  
En baisse par rapport à 2012 : 242 600 €

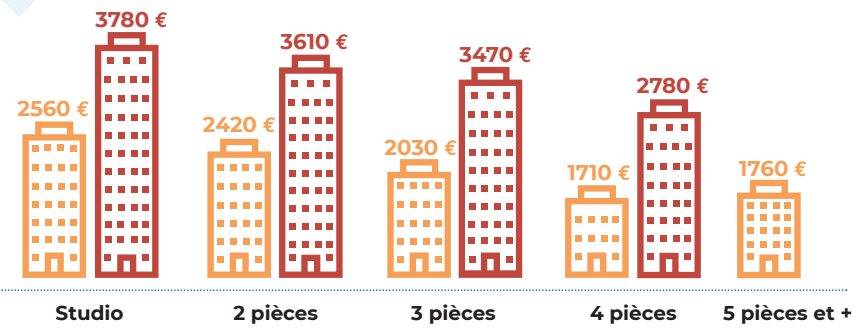
● Logements individuels  
● Logements collectifs  
151 ; 9 : nombre de logements individuels ; collectifs



Logements individuels / collectifs  
**27% / 73%** en Ile-de-France  
**59% / 41%** en Seine-et-Marne

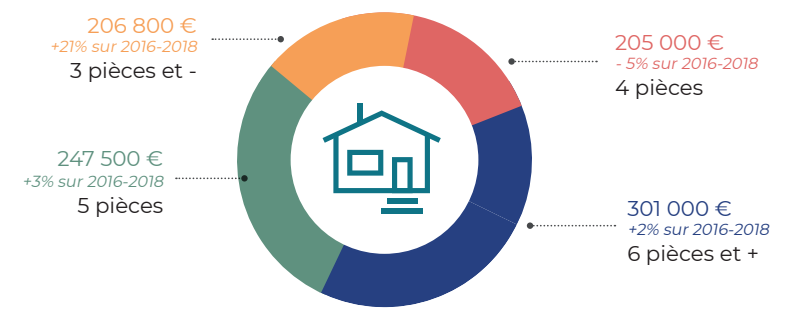
Source : IGN, Bb Topo - INSEE 2016

## Prix de vente médian au m<sup>2</sup> des appartements en 2018 par typologie



● Appartements anciens  
● Appartements récents

## Prix de vente médian en € des maisons de plus de 5 ans en 2018



Source : Base BIEN des notaires 2018

# Logements

## Offre de logements sociaux

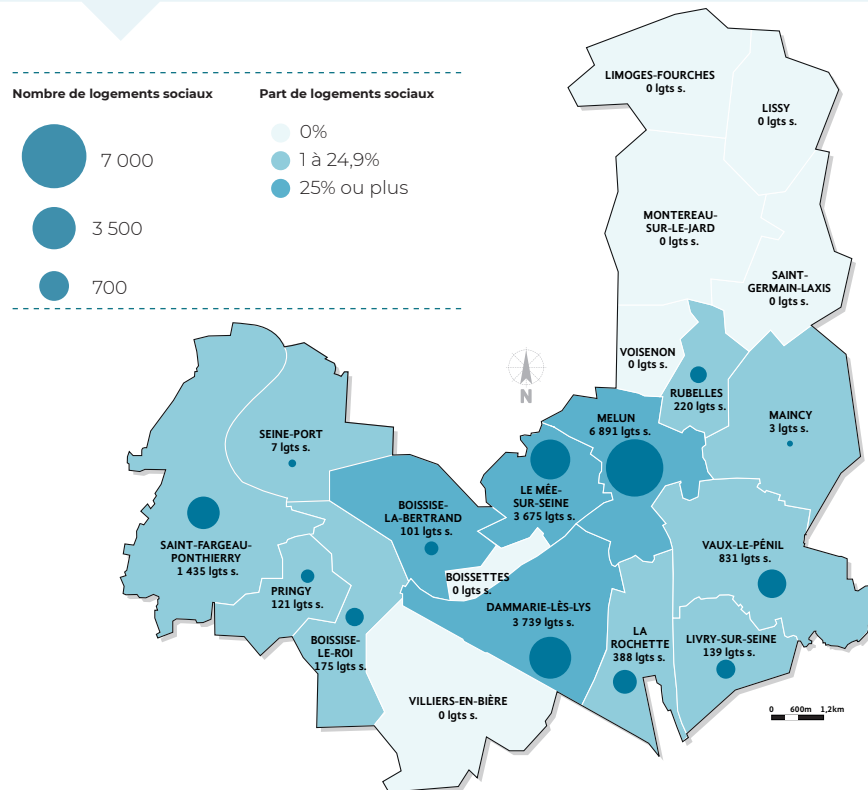
Au 01/01/2019, l'offre de logements sociaux sur Melun Val de Seine s'élève à **17 614**.

**82%** de ces logements se localisent sur les 3 communes centrales : Melun, Dammarie-lès-Lys et Le-Mée-sur-Seine.

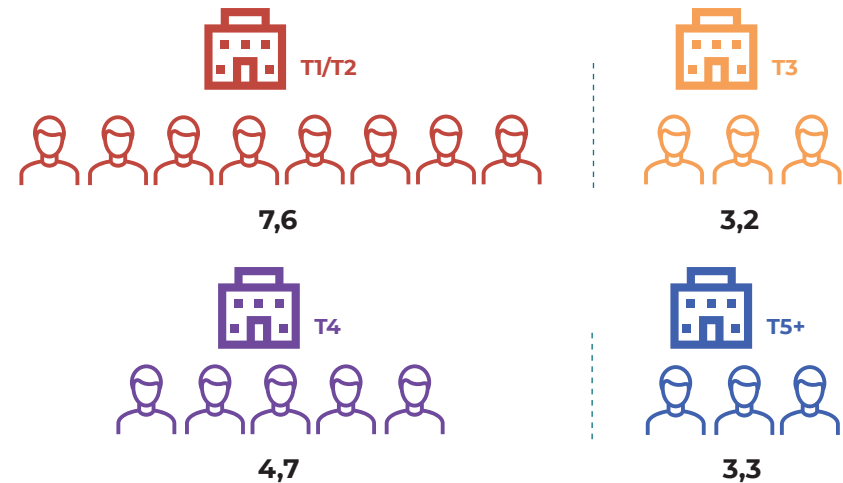
## Demande de logements sociaux

On recense au 31/12/2018, **6 717 demandeurs** d'un logement social sur Melun Val de Seine. Avec **1 377 attributions** enregistrées en 2018, la pression est de **4,9 demandeurs pour une attribution**.

Plus de la moitié de la demande (56%) porte sur les logements de taille moyenne (T3 et T4). Néanmoins, la pression est très forte sur les T1 et T2 (7,6), en lien avec une offre peu développée sur ces petites typologies puisqu'elles représentent **23%** du parc de logement social, pour **40% de T3 et 29% de T4**.



## Pression de la demande sur Melun Val de Seine



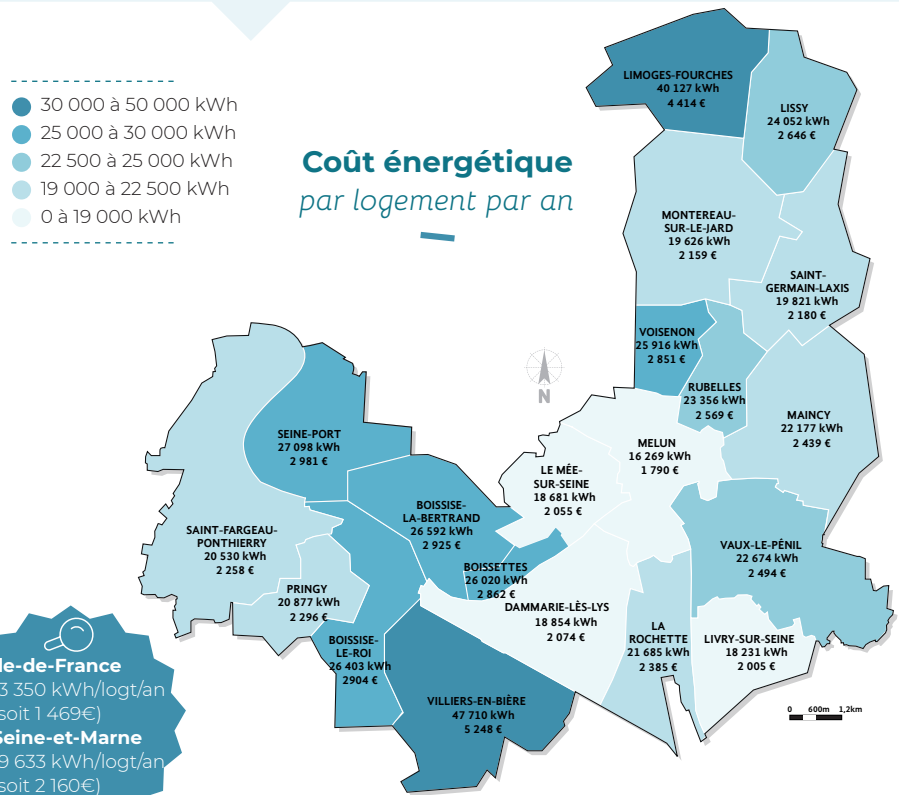
# Logements

## Consommation d'énergie

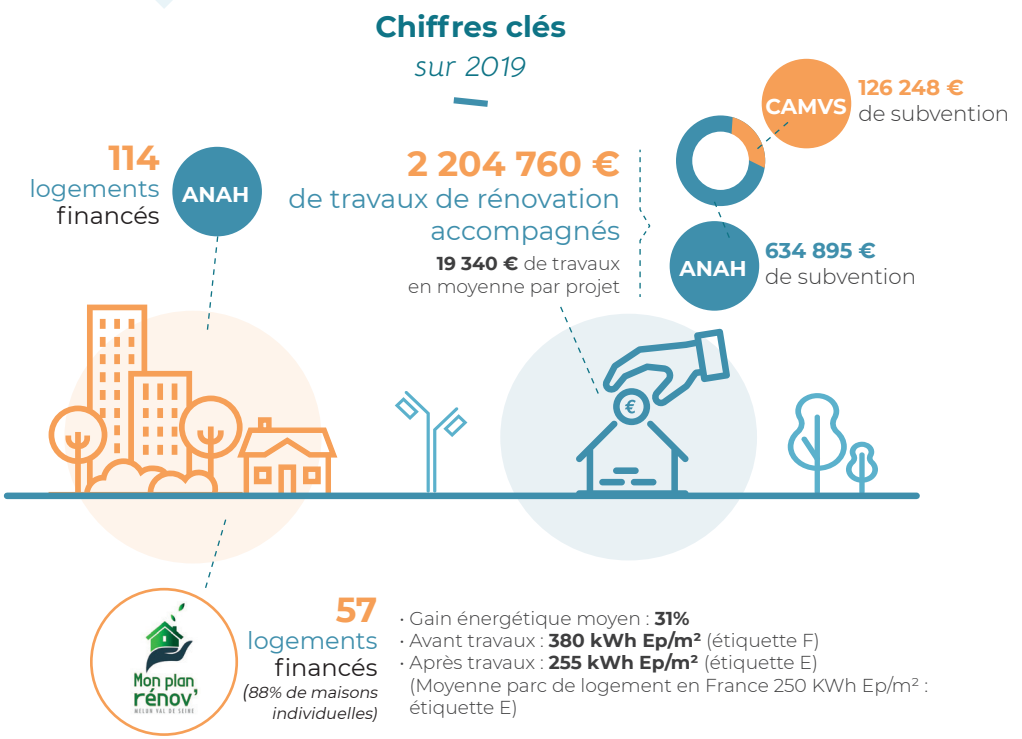
La consommation énergétique résidentielle (1 103 100 MWh) représente **43%** de la consommation énergétique totale. Cela correspond à une consommation moyenne de **19 249 kWh par logement**, soit environ **2 062 euros** par an par logement (sur la base d'un calcul par pondération du prix moyen des différentes énergies).

## Rénovation de l'habitat privé

Des aides financières existent pour soutenir les projets de rénovation et, par conséquent, améliorer le confort énergétique des logements. Sur Melun Val de Seine, il est possible de coupler le programme «**habiter mieux**» de l'Agence nationale de l'habitat (Anah), au coup de pouce «**Mon plan rénov'**» de la Communauté d'Agglomération Melun Val de Seine.



Source : IGN, Bd topo - ENERGIF, Données Rose 2015



NB : Les montants de travaux sont en HT, Les subventions ne sont pas soumises à la TVA.

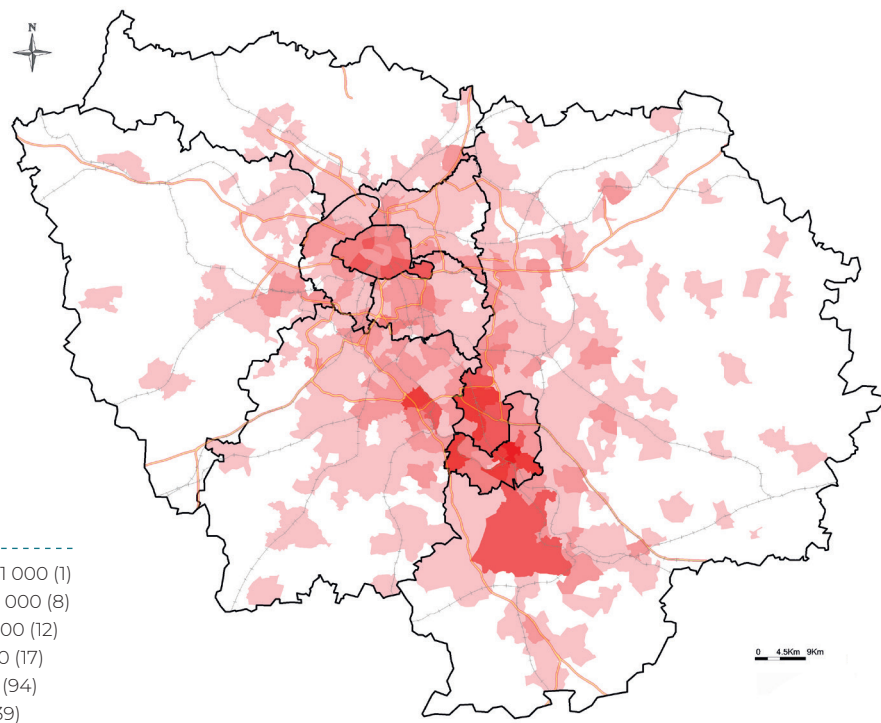
# Mobilité / Migrations domicile-travail

## Lieu de travail

**42,9%** des actifs de Melun Val de Seine travaillent sur le territoire

NB :  
12,4% des  
actifs  
travaillent  
à Paris

- **23,3%** sur la Métropole du Grand Paris
- **18,0%** sur Grand Paris Sud Seine-Essonne-Sénart
- **2,8%** sur le Pays de Fontainebleau

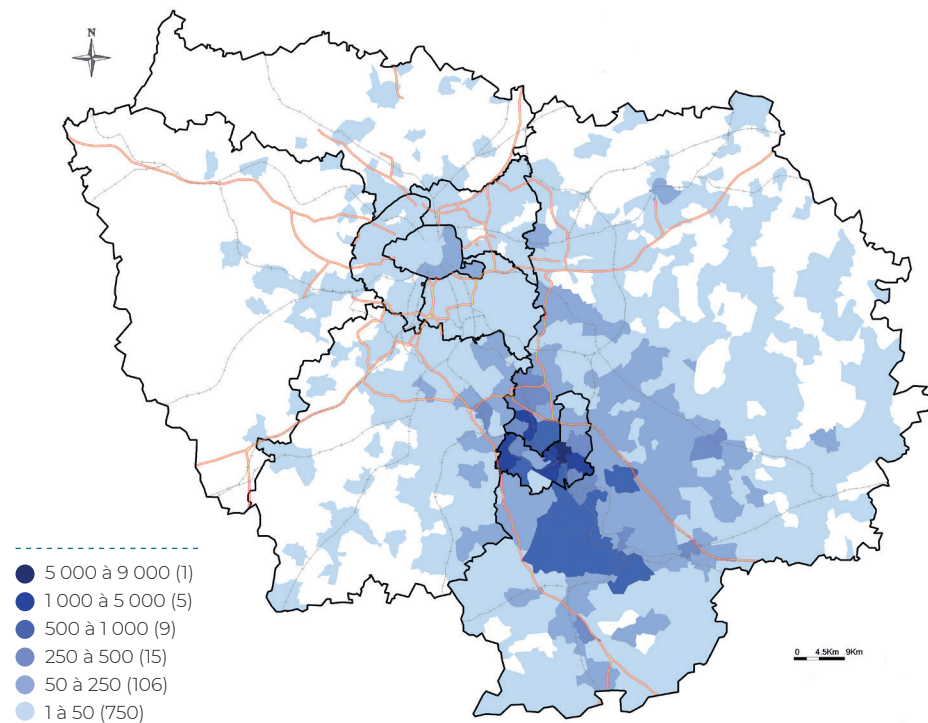


## Lieu de résidence

**45,7%** des salariés de Melun Val de Seine viennent du territoire

- **10,2%** de Grand Paris Seine-Essonne-Sénart
- **7,5%** du Pays de Fontainebleau
- **5,8%** de Brie des Rivières et Châteaux
- **4,9%** de Métropole du Grand Paris
- **3,8%** de Moret Seine et Loing

NB :  
1,5% des  
salariés  
viennent  
de Paris



# Mobilité / Offre de transport

## Le réseau Melibus

Chiffres 2019 :

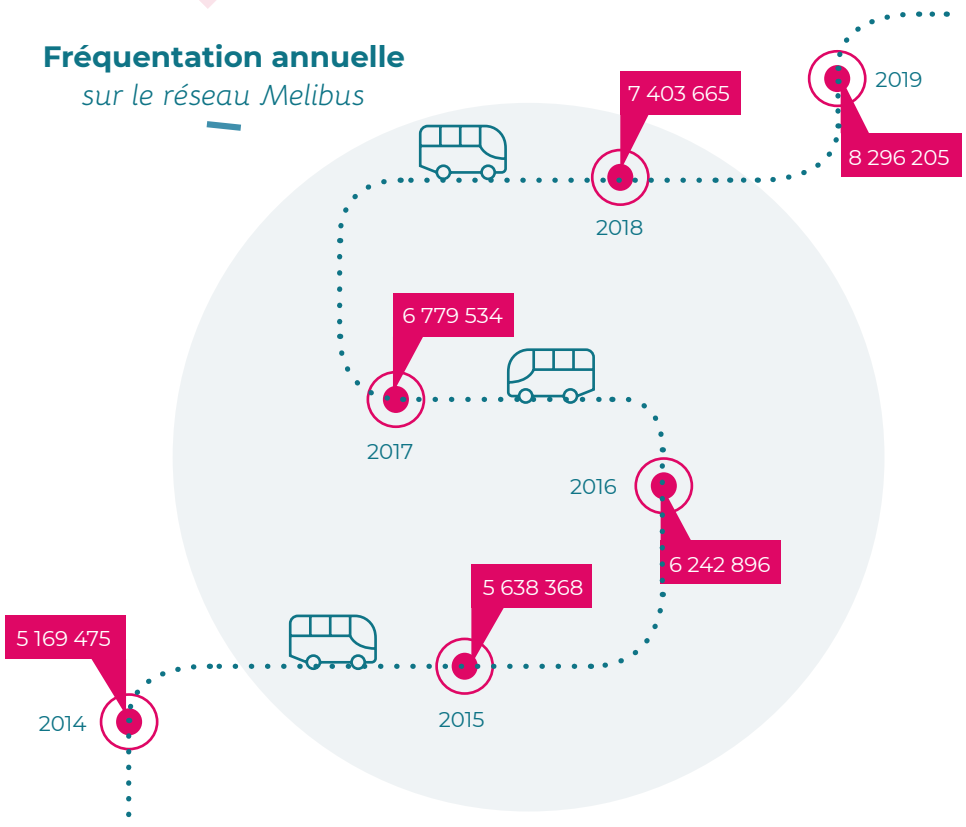
- **Nombre de lignes** : 13 régulières, 8 scolaires, 2 TAD (Transport à la Demande).
- **Nombre de bus sur le réseau** : 91 véhicules dont 9 articulés.
- **Nombre de points d'arrêts** : 505 dont 375 accessibles aux personnes à mobilité réduite (74% des arrêts).
- **Nombre de voyages moyen par jour** :
  - en semaine : 35 000 (+ 16% par rapport à 2018).
  - le samedi : 20 000 (+ 19% par rapport à 2018).
  - le dimanche : 6 500 (+ 26% par rapport à 2018)
- **Nombre de kilomètres parcourus sur le réseau** : 3,3 Millions de km (+3% par rapport à 2018).

## Le réseau ferré

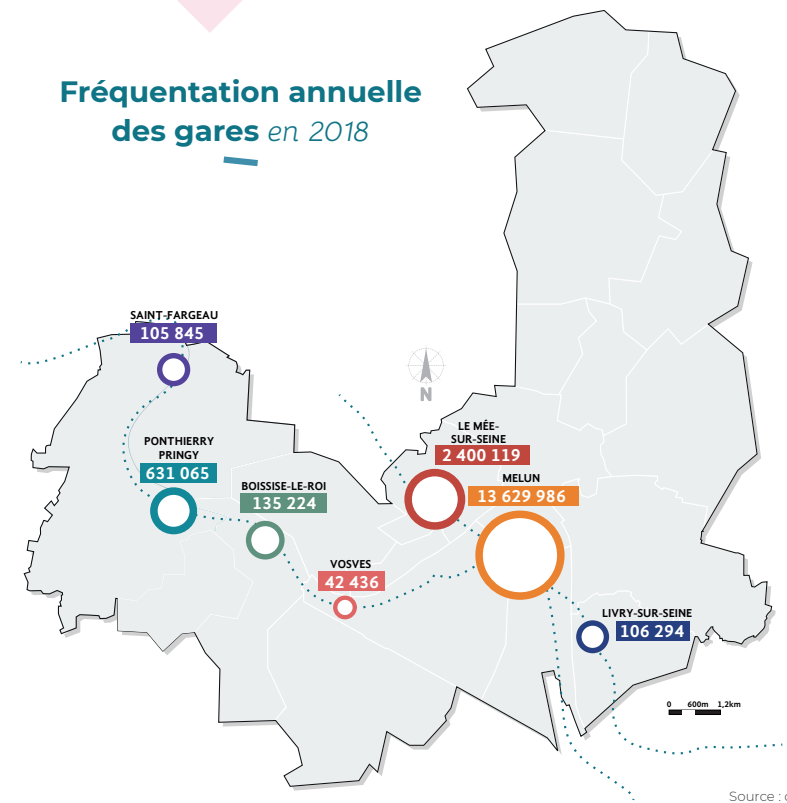
La gare de Melun constitue de loin le pôle d'attractivité principal de l'agglomération en matière de transport.

Avec 13,6 Millions de voyageurs par an en 2018, elle figure parmi les 40 premières gares françaises en termes de fréquentation. Sa fréquentation a augmenté de 7% depuis 2015. D'ici 2030, une croissance de + 25% de voyageurs est attendue, ce qui nécessite d'adapter le pôle gare pour faciliter l'intermodalité.

### Fréquentation annuelle sur le réseau Melibus



### Fréquentation annuelle des gares en 2018



Source : open data SNCF

# Établissements

## Localisation des établissements

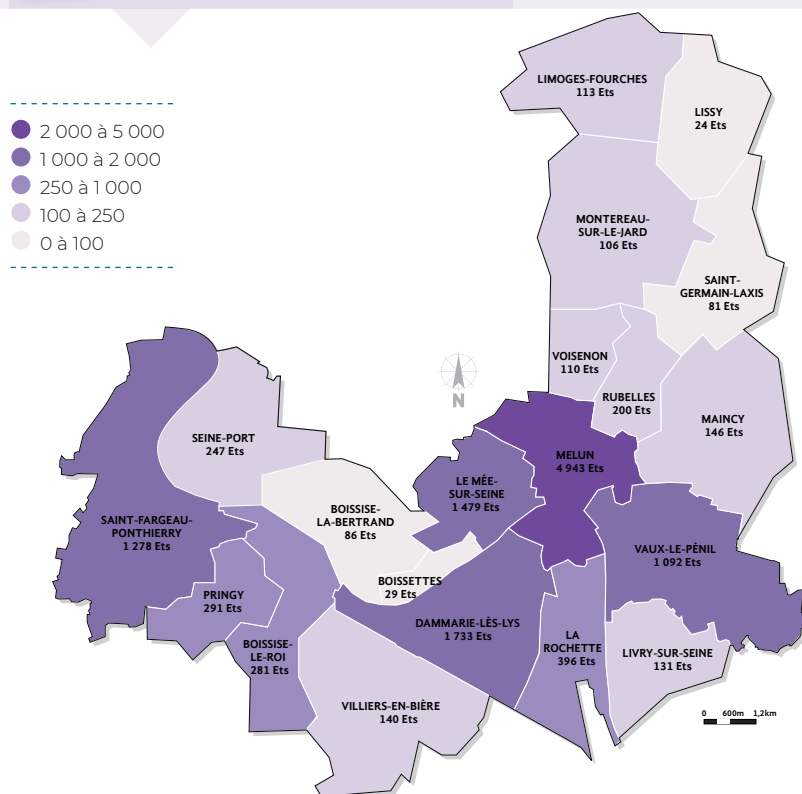
### 12 906 établissements

La répartition spatiale des établissements est contrastée. **82%** sont implantés sur les 5 communes de plus de 10 000 habitants (Melun, Le Mée-sur-Seine, Dammarie-lès-Lys, Saint-Fargeau-Ponthierry et Vaux-le-Pénil). **38%** se situent sur la ville préfecture.

## Taille des établissements

### 25 grandes entreprises sont implantées sur Melun Val de Seine

Elles représentent **0,2%** du nombre d'entreprises constituant le tissu économique et génèrent à elles seules **32,8%** de l'emploi.



**32,8%** de l'emploi dans les **Grandes Entreprises**



**31,7%** de l'emploi dans les **TPE**

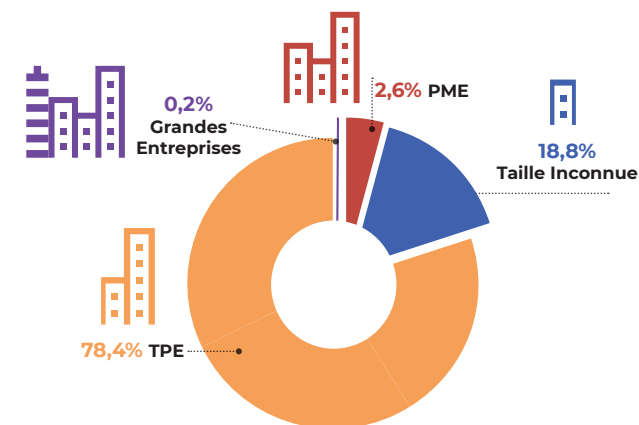


**31,8%** de l'emploi dans les **PME**



**3,7%** dans les entreprises **de taille inconnue**

**TPE** : Moins de 20 salariés,  
**PME** : 20 à 249 salariés,  
**Grandes entreprises** :  
Au moins 250 salariés.



# Établissements

## Activités des établissements

Les 3 secteurs d'activités ayant les ratios les plus élevés, du nombre d'emplois rapporté au nombre d'établissements, sont :



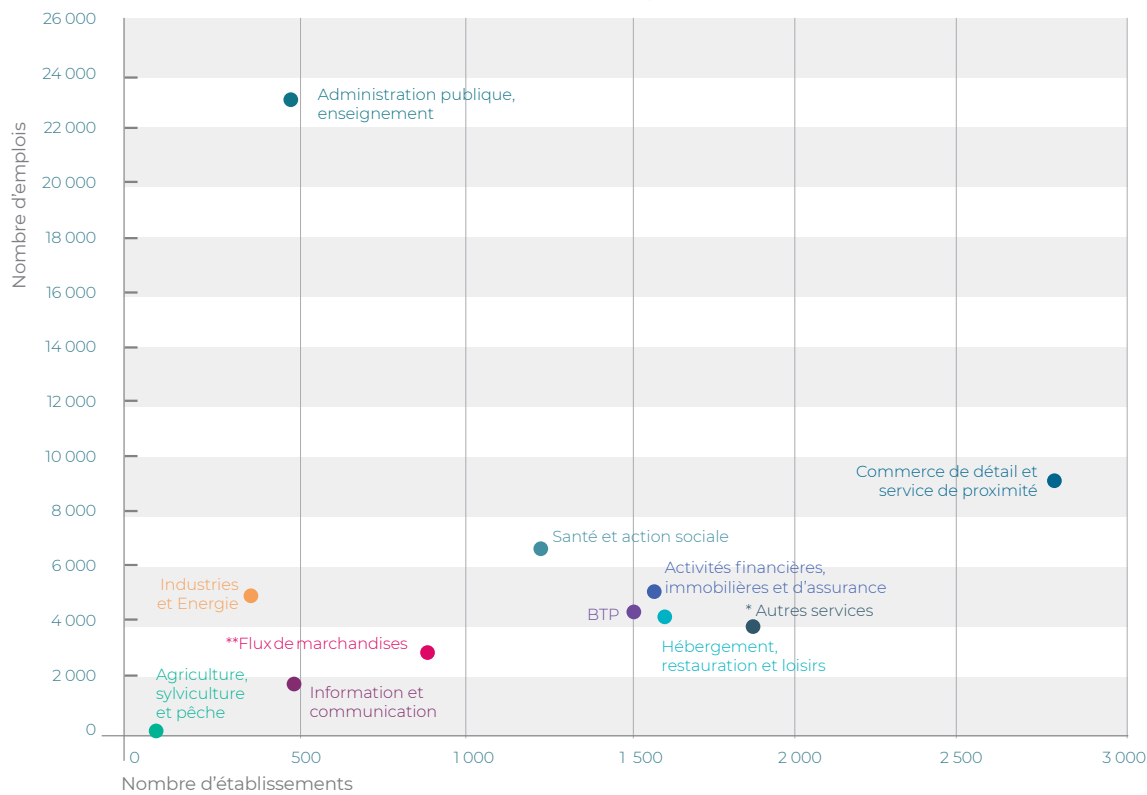
**l'administration publique et l'enseignement** avec 48 emplois par établissement



**l'industrie et l'énergie** avec 13 emplois par établissement



**la santé et l'action sociale** avec 5 emplois par établissement



-----

**Le nombre d'emplois** est estimé, il est calculé sur l'effectif médian des tranches effectifs INSEE,

**\* Autres services :** associations, conseil, soutien...

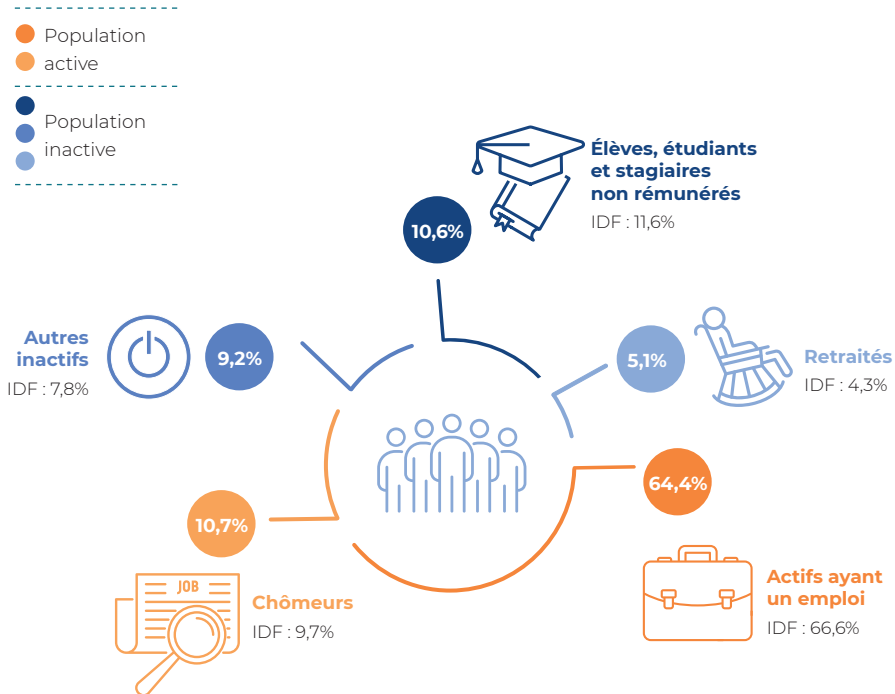
**\*\* Flux de Marchandises :** commerce de gros, transport de marchandises, entreposage

-----

# Emploi

## Répartition de la population par type d'activité

L'INSEE recense **83 311** personnes en âge de travailler (15-64 ans). Sur cet ensemble, **62 579** personnes sont disponibles sur le marché du travail, il s'agit de la **population active**. **Le taux d'activité est de 75,1 %**. À contrario, la population inactive concerne celles et ceux ne travaillant pas, ne recherchant pas activement un emploi ou n'étant pas disponibles rapidement à en occuper un. **Elle regroupe ainsi 24,9% de la population.**

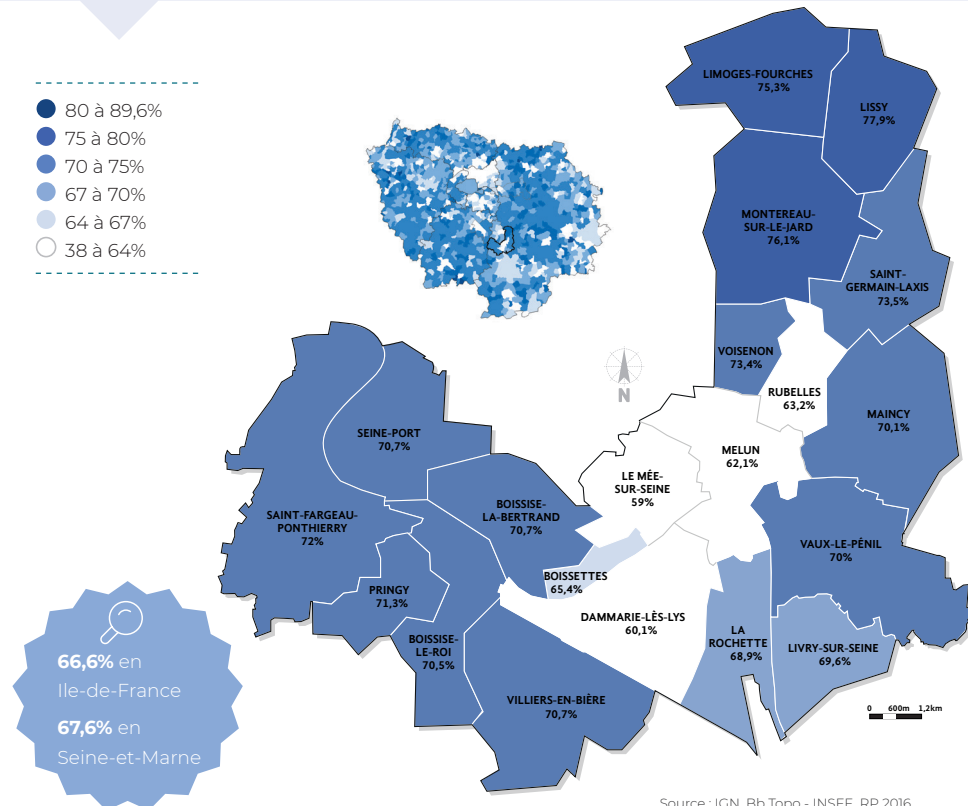


Source : IGN, Bb Topo - INSEE, RP 2016

## Taux d'emploi

### 64,4% d'emploi

- **Définition :** Le taux d'emploi est défini comme la part des personnes ayant un emploi (actifs occupés) parmi les personnes en âge de travailler (15-64 ans). Il permet de localiser les ressources humaines mobilisées pour la production de biens et de services.
- **Tranches d'âge :** 15-24 ans : **30,1%** / 25-54 ans : **78,1%** / 55-64 ans : **53,4%**.
- **Par sexe :** Femmes : **61,1%** / Hommes : **67,9%**
- **Taux de chômage :** **14,1%**





# Emploi

## Indice de concentration d'emploi

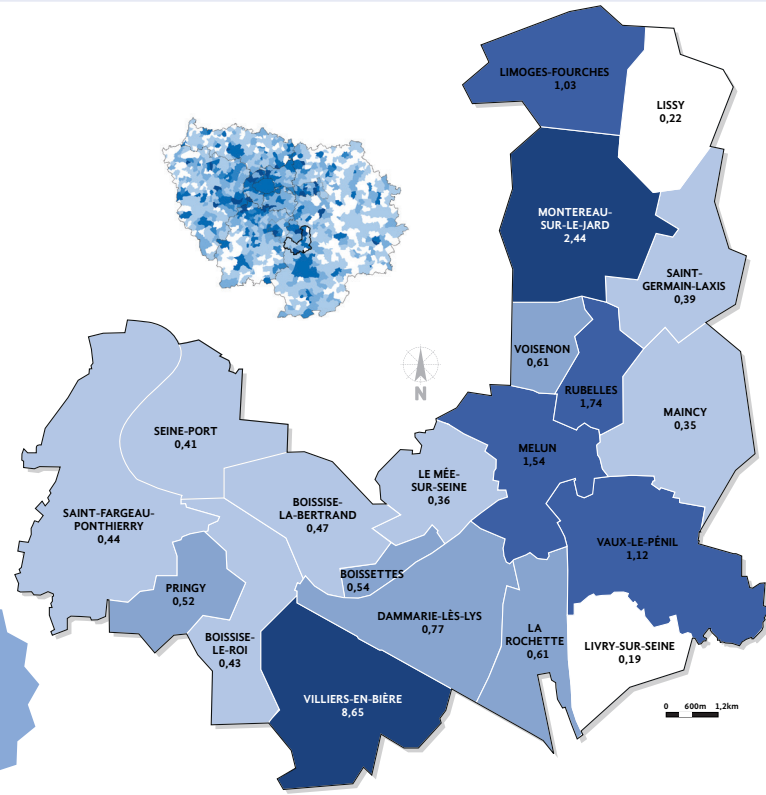
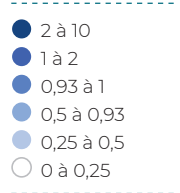
**0,93** emploi par actif

- **Définition :** L'indice est calculé en rapportant le nombre d'emplois au nombre d'actifs occupés. Si l'indice est égal à 1, il y a autant d'emplois offerts que d'actifs occupés.
- **30% des communes ont un indice supérieur à 1.** Le territoire de Melun Val de Seine reste attractif avec un indice proche de 1. Néanmoins, il génère de moins en moins d'emplois.

## Emploi selon le statut

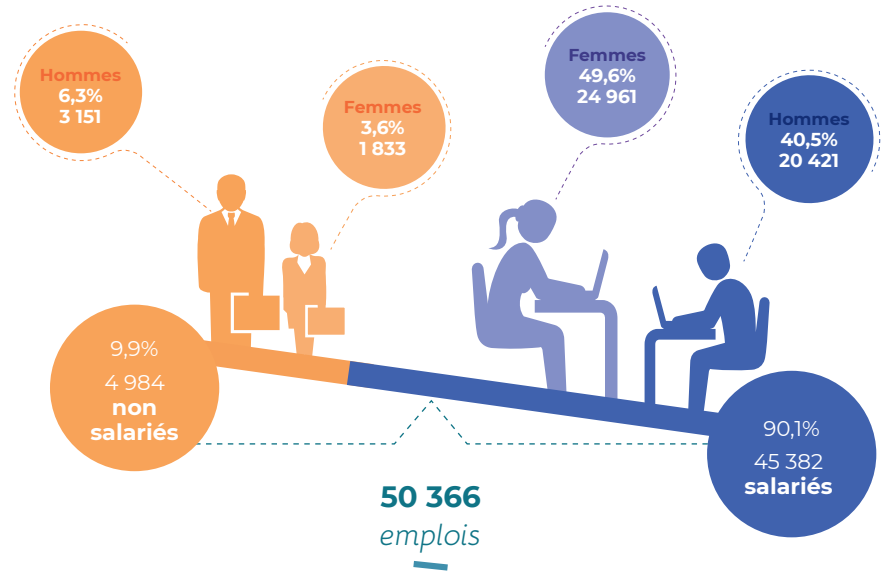
**45 382** salariés

L'emploi salarié au lieu de travail représente **90,1%** de l'emploi total (emploi non salarié : 9,9%).  
 Sur l'ensemble **de l'emploi non salarié, la part des femmes est de 36,8%** (34,9% en 2011). Cette augmentation entre 2011 et 2016 s'explique notamment par l'augmentation du nombre de professions indépendantes occupées par les femmes.  
 L'INSEE recense **7 816** emplois à **temps partiel** soit 15,5% de l'emploi total.



1,05 en Ile-de-France  
 0,73 en Seine-et-Marne

Source : IGN, Bb Topo - INSEE, RP 2016



Source : IGN, Bb Topo - INSEE, RP 2016

# Patrimoine naturel et culturel

Au cœur d'un patrimoine de prestige, Melun Val de Seine offre une qualité de vie remarquable entre Seine et Forêt de Fontainebleau. Les bois et les 15 parcs municipaux constituent également le poumon vert de notre territoire.

## Château de Vaux-le-Vicomte

## Villages de caractère et sites patrimoniaux

1. Maincy, 2. Melun, 3. Seine-Port

## Culturel et loisirs

4. Espace Saint-Jean, 5. Médiathèque Astrolabe, 6. Cinéma les Variétés, 7. L'Escale, 8. La Ferme des Jeux, 9. Espace Nino Ferrer, 10. La Cartonnerie et Espace Pierre Bachelet, 11. Les 26 couleurs, 12. Saint Assise Aventure, 13. Le Mas, 14. MJC - Le Chaudron

## Nautisme et Fluvial

15. Port de la Reine Blanche, 16. Port Saint Jacques, 17. Base de loisirs et port de plaisance

## Musées

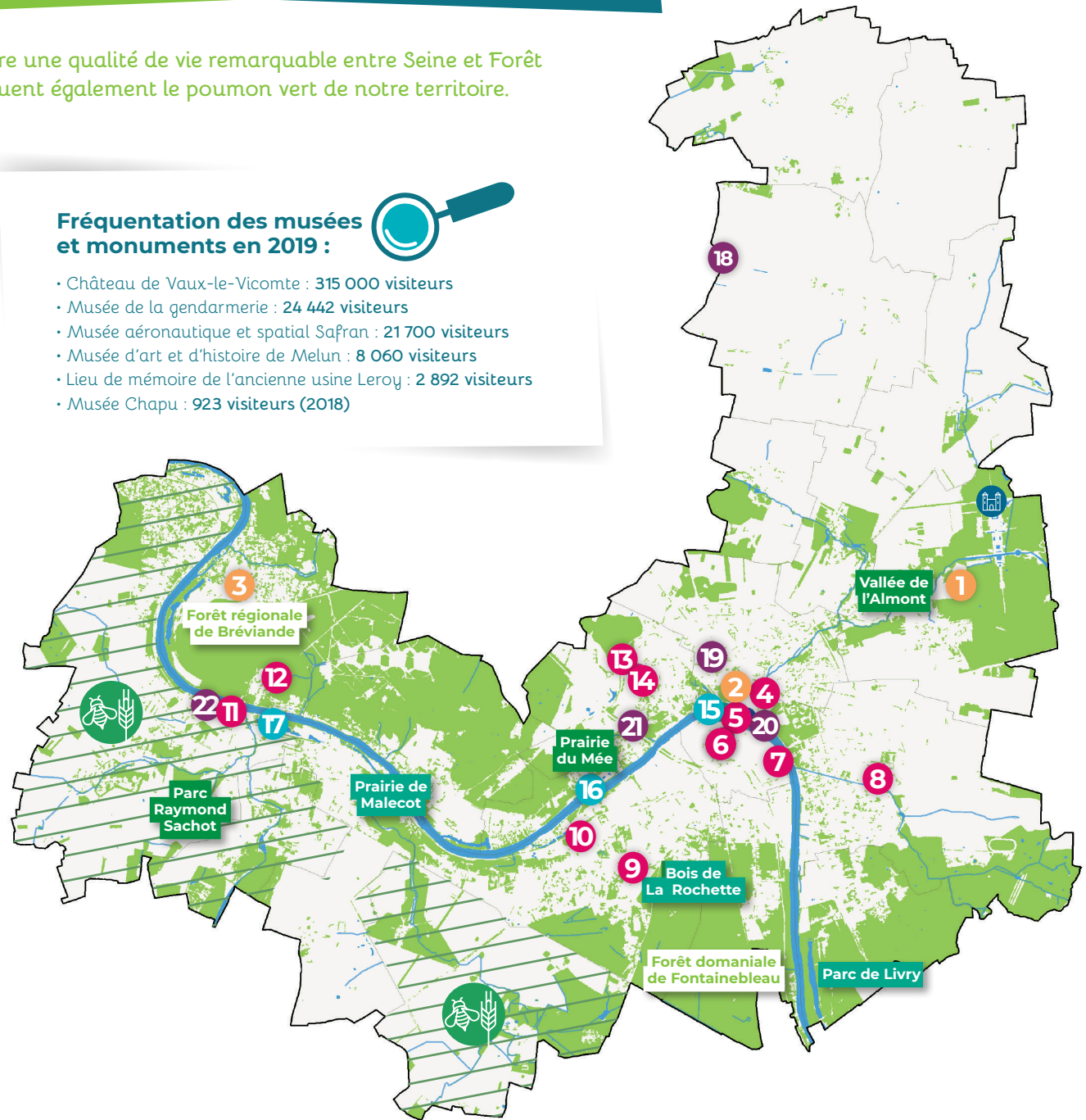
18. Musée aéronautique et spatial Safran, 19. Musée de la gendarmerie nationale, 20. Musée d'art et d'histoire de Melun, 21. Musée Henri Chapu, 22. Lieu de mémoire ancienne usine Leroy

## Parc Naturel Régional du Gâtinais Français

## Fréquentation des musées et monuments en 2019 :



- Château de Vaux-le-Vicomte : 315 000 visiteurs
- Musée de la gendarmerie : 24 442 visiteurs
- Musée aéronautique et spatial Safran : 21 700 visiteurs
- Musée d'art et d'histoire de Melun : 8 060 visiteurs
- Lieu de mémoire de l'ancienne usine Leroy : 2 892 visiteurs
- Musée Chapu : 923 visiteurs (2018)



# Patrimoine naturel et culturel



## Espaces naturels sensibles (ENS)

La mise en place des ENS a pour objectif de protéger un patrimoine naturel, paysager ou géologique de qualité. Outre la forêt de Bréviande qui comprend en son sein un espace naturel sensible régional sur la commune de Seine-Port, le territoire recense six ENS ouverts au public, permettant de découvrir des écosystèmes.

### 3 ENS DÉPARTEMENTAUX

#### PRAIRIE DE MALECOT (Boissise-le-Roi)

- Emprise et/ou parcours : sentier de 1 km sur un espace de 12 ha
- Milieux naturels présents : berges de la Seine, prairies
- Intérêts du site : botanique, entomologie, ornithologie
- Particularités : pâturage par chevaux camarguais.

#### BOIS DE LA ROCHETTE (La Rochette)

- Emprise et/ou parcours : 10 km de chemins forestiers, dont boucle bleue de 3,5 km sur un espace de 160 ha
- Milieux naturels présents : bois, mares
- Intérêts du site : botanique, entomologie, ornithologie, amphibiens
- Particularités : bois intégré à la forêt de Fontainebleau.

#### PARC DE LIVRY (Livry-sur-Seine)

- Emprise : 8 km de sentiers dont boucle bleue de 3,5 km sur 176 ha
- Milieux naturels présents : bois, friches, plans d'eau, berges de Seine
- Intérêts du site : botanique, histoire, entomologie, ornithologie
- Particularités : observatoire ornithologique, alignement d'arbres datant du XVIII<sup>e</sup> siècle.

### 3 ENS COMMUNAUX

#### PARC RAYMOND SACHOT (Saint-Fargeau-Ponthierry)

- Emprise : écrin de verdure de 37 ha
- Milieux naturels présents : bois, prairie, zones humides
- Intérêts du site : faunistique, floristique
- Particularités : anciens vergers.

#### VALLÉE DE L'ALMONT (Maincy)

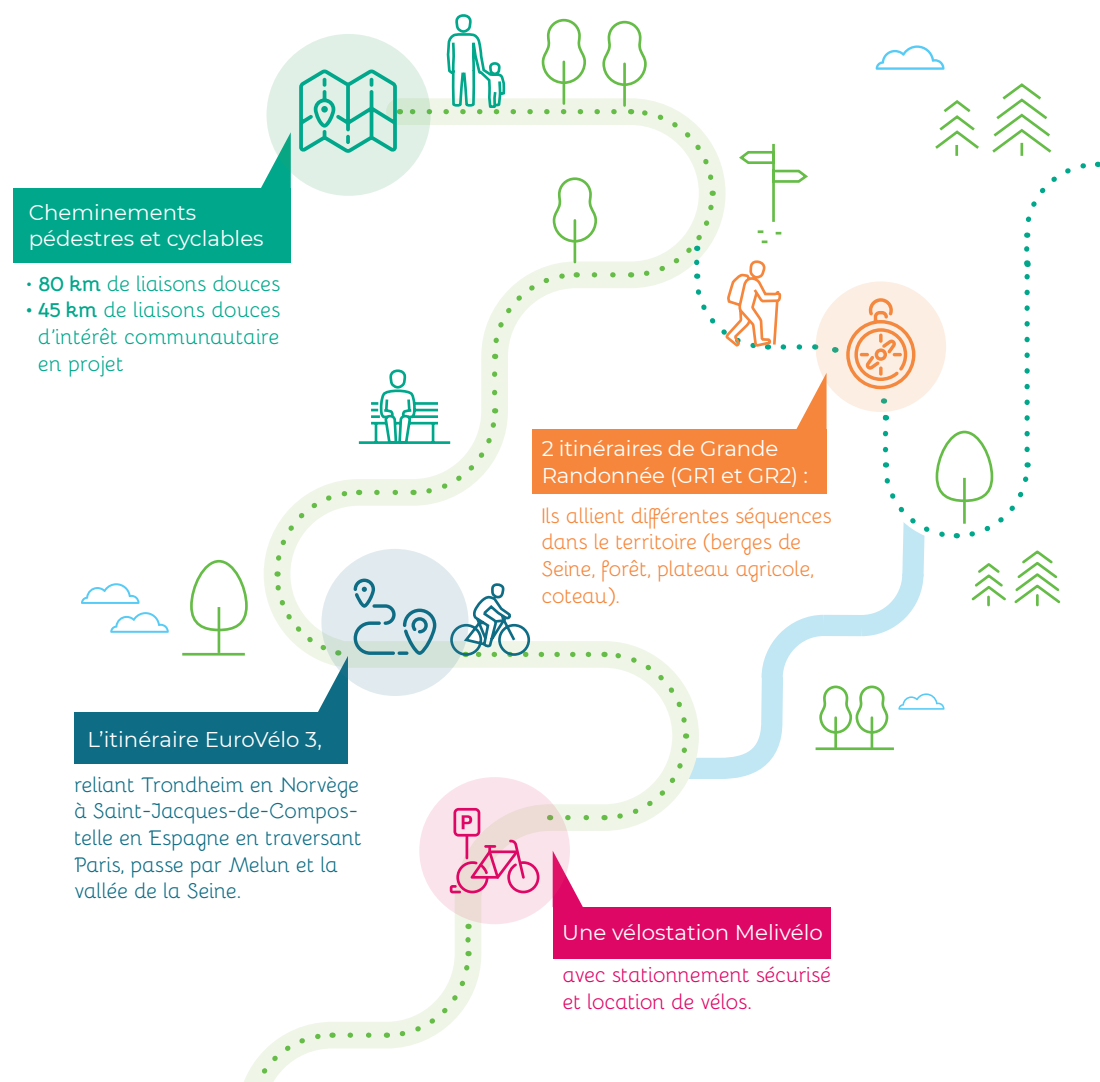
- Emprise : tout le long de l'Almont (en partie ouvert au public)
- Milieux naturels présents : bois, prairie, cours d'eau
- Intérêts du site : faunistique, floristique, amphibiens
- Particularités : site classé du val d'Anceur, pont Cézanne.

#### PRAIRIE DU MÉE (Le Mée-sur-Seine)

- Emprise : ouverture de 2,6 ha au printemps 2020
- Milieux naturels présents : prairie humide, zone humide (mare), arbres
- Intérêts du site : botanique, entomologie, microfaune
- Particularités : ancien verger, arbres d'intérêt ornemental et paysager, ambiance paysagère des bords de Seine.

## Découvrir la richesse patrimoniale à pied ou à vélo

Les sentiers de randonnée, les itinéraires touristiques ou autres liaisons douces invitent à la contemplation du paysage.





**Direction Aménagement du Territoire**  
**Sabrina Bousseton**  
*Chargée de mission SIG et observatoires*  
**01 64 79 25 15**



**[www.melunvaldeseine.fr](http://www.melunvaldeseine.fr)**



    /AggloMelunValdeSeine

