

« Le vrai miracle n'est pas celui de marcher sur l'eau ni de voler dans les airs, mais de marcher sur la terre, en particulier sur les terres de l'Ancoeur ». <sup>1</sup>

## Etude historique sur le Val d'Ancoeur

### Synthèse et conclusion générale<sup>2</sup>



**Isabelle Rambaud**  
**Archiviste-paléographe**  
**Conservatrice générale honoraire du patrimoine**



---

<sup>1</sup> Daniel Arnault, dans *Le château de Blandy-les-Tours*, Conseil général de Seine-et-Marne-Edition Gaud, p. 42

<sup>2</sup> Illustrée par le powerpoint de présentation et développée dans les 11 monographies communales et les 7 fichiers thématiques réalisés. Les tableaux sont extraits du fichier particulier « Tableau synthétique » des monuments, disposés chronologiquement.

## **Introduction générale**

**« Les enfants et les génies savent qu'il n'existe pas de pont, seulement l'eau qui se laisse traverser »,** (René Char, *En vue de Georges Braque*, 1947).

**« Le vrai miracle n'est pas celui de marcher sur l'eau ni de voler dans les airs, mais de marcher sur la terre, en particulier sur les terres de l'Ancoeur »** (Daniel Arnault, dans *Le château de Blandy-les-Tours*, Conseil général de Seine-et-Marne-Edition Gaud, p. 42)

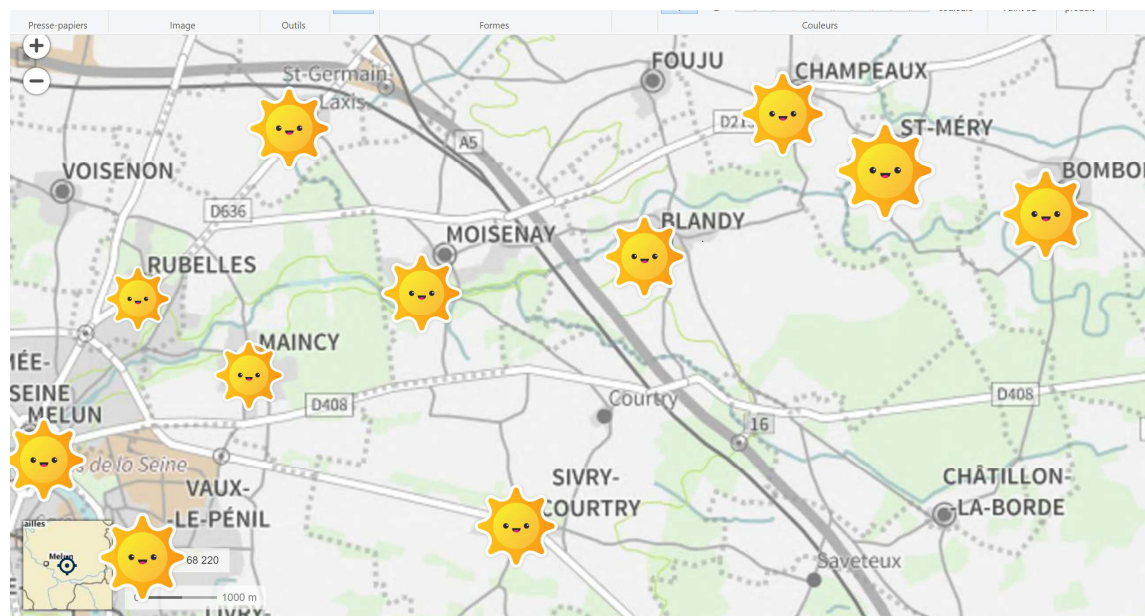
**« A une lieue à peine de Melun, le charme de ce Val d'Ancoeur réside dans le fait que ce site est heureusement classé naturel et sensible, donc préservé, peut-être dans un semblant d'utopie rustique qui semble perdurer entre la permanence des édifices anciens et l'éphémère des gens qui bougent et des temps qui changent »** (Michel Dalemagne avant-propos de son ouvrage "*En Val d'Ancoeur, Promenade avec les Peintres (tome II) :*" (Lys Editions Amatteis 2004)

## La commande et ses objectifs

En 2019, le Département de Seine-et-Marne et la Communauté d'Agglomération de Melun-Val-de-Seine se sont associées pour définir avec l'aide du CAUE de Seine-et-Marne un périmètre de valorisation du territoire dit du « Val d'Ancoeur ».

11 communes sont concernées, de Bombon à Melun, le long du ru d'Ancoeur, devenu Almont à sa confluence avec la Seine :

- Bombon
- Saint-Méry
- Champeaux
- Blandy
- Moisenay
- Sivry-Courtry
- Saint-Germain-Laxis
- Maincy
- Rubelles
- Vaux-le-Pénil
- Melun (quartier Saint-Liesne et limite avec Vaux-le-Pénil)



Deux études ont été commandées, l'une paysagère, l'autre historique.

L'étude historique pilotée par la CAMVS a pris la forme d'une mission de 167 heures<sup>1</sup> réparties du 25 mars au 16 septembre 2019. Le Département de Seine-et-Marne a complété

<sup>1</sup> Soit 23,8 jours de travail à 7h/j.

cet engagement avec 47 vacations horaires<sup>2</sup> pour la période du 1<sup>er</sup> mars au 30 août.  
L'ensemble a représenté **30,5 jours théoriques de travail**.

Elle a un double objectif :

**1. Accompagner la photographie du paysage actuel et les recommandations prévues (réalisées par un cabinet spécialisé) d'un rapport sur l'histoire territoriale et patrimoniale des communes concernées**

**2. Comprendre le territoire du point de vue historique**

- Un axe principal : la rivière de l'Ancueil/Ancoeur/Almont
- Des routes, des voies de circulation, des circuits touristiques
- Des territoires marqués par les usages et le travail des habitants

**Les résultats attendus consistent à :**

**1. Décrire la réalité du paysage historique visible : monuments et sites patrimoniaux toujours présents et qui marquent le paysage « en relief »**

- Par communes (petites monographies sur chacune des 11 communes), selon un plan identique :
  - Mots clés, personnalités, animal
  - Introduction, blason, étymologie, origines et évolution
  - Monuments
    - Eglises,
    - Châteaux
    - Moulins, lavoirs
    - Fermes
    - Industries...
  - Les annexes : liste des édifices protégés, liste des objets protégés
- Par thématiques (6) :
  - L'archéologie en Val d'Ancoeur
  - l'Ancoeur du ruisseau au mythe ;
  - Les mamelouks à Maincy et Blandy ;
  - Les réfugiés espagnols ;
  - Recensements de population, faïenciers et blanchisseurs à Rubelles entre 1836 et 1906
  - Recensement des métiers du linge à Maincy de 1836 à 1911
  - Pollution et risques

---

<sup>2</sup> Soit 6,7 jours de travail à 7h/j.

- La synthèse générale :
- Tableau et conclusions

## **2. Suggérer le paysage historique invisible « en creux »**

- Vestiges archéologiques enfouis ou conservés ailleurs (essentiellement la carte archéologique de la Gaule et les éléments fournis par le Service archéologique du Département)
- Monuments, sites ou activités marquantes détruits
- Personnages marquants
- Œuvres artistiques liées au paysage
- Témoignages littéraires du passé

## **3. Documenter l'étude (Illustrations référencées et Annexes)**

- Sources d'archives et sources imprimées
- Bibliographie

L'ensemble des ressources locales ont été examinées : Archives départementales et municipales si besoin ainsi que les ressources en ligne (bases de données du patrimoine, Collections, Gallica, état civil et recensements de population en ligne ; cartographies).

A cet égard, je remercie particulièrement la direction des Archives départementales de Seine-et-Marne et son directeur Joseph Schmauch, les agents de la salle de lecture ainsi que la direction des affaires culturelles du Département avec son service du patrimoine (dossiers du pré-inventaire) et les archéologues départementaux.

L'étude ainsi menée a permis de constituer :

- **11 dossiers illustrés** sur chacune des communes concernées
- **7 dossiers thématiques** complémentaires : L'archéologie en Val d'Ancoeur ; L'Ancoeur du ruisseau au mythe ; Les mamelouks ; Les réfugiés espagnols ; Recensements de population des faïenciers et blanchisseurs à Rubelles entre 1836 et 1906 ; Recensements des blanchisseurs et métiers du linge à Maincy de 1836 à 1911 ; Pollution et risques aux XIXe et XXe siècles
- **Un tableau synthétique**
- Un dossier sur **les sources et la bibliographie**
- **Une synthèse globale**
- **Un Power-point de présentation**

**Soit 22 fichiers de contenus**

- Une Introduction générale
- Une fiche de remerciements et de référents

**Une perspective à engager**

- Témoignages oraux des habitants (maires, associations) sur leur environnement, leur rapport au passé historique, aux monuments et au paysage.

*Cet aspect n'a pu être développé faute de temps : il mériterait une étude spécifique, en s'attachant aux habitants les plus âgés, aux référents choisis pour leur engagement sur le territoire, mais aussi aux nouveaux habitants, aux jeunes, aux « savants » et aux non-savants... pour recueillir sous forme de questionnaire précis lors d'un entretien oral guidé, leur perception du territoire, leurs connaissances, traditions et même regrets et envies. Il s'agirait d'un travail historico-ethnographique permettant de confronter la réalité historique objective avec celle qui est vécue au quotidien. L'ensemble des réponses ferait l'objet d'une analyse fine pour révéler la photographie des perceptions ressenties et confronter le passé au présent.*

*Ainsi les dossiers historiques déjà constitués seraient, après un premier entretien « vierge », soigneusement conservé, remis aux personnes sélectionnées qui y réagiraient et compléteraient ainsi leur restitution après avoir lu les documents.*

*Une telle enquête suppose l'engagement des maires et élus concernés, des présidents et présidentes d'associations ainsi qu'un soutien dans la durée.*

**Isabelle Rambaud**

**Conservatrice générale honoraire du patrimoine**

Au terme de cette étude historique qui aborde le Val d'Ancoeur sur la longue durée (**du menhir de Maincy à la ZUP de l'Almont à Melun**) à travers ses 11 communes, plusieurs constats sont à faire concernant les spécificités d'un territoire riche en contrastes :

- Les axes de circulation
- Les monuments liés à l'activité humaine
- La sociologie des habitants

Conclusion : Les fragilités et risques

#### **A. Les axes de circulation : Le Val d'Ancoeur, un territoire façonné depuis toujours par l'homme, entre retrait et ouverture**

La toponymie atteste de peuplements anciens : Ailly, Courtry, Sivry...

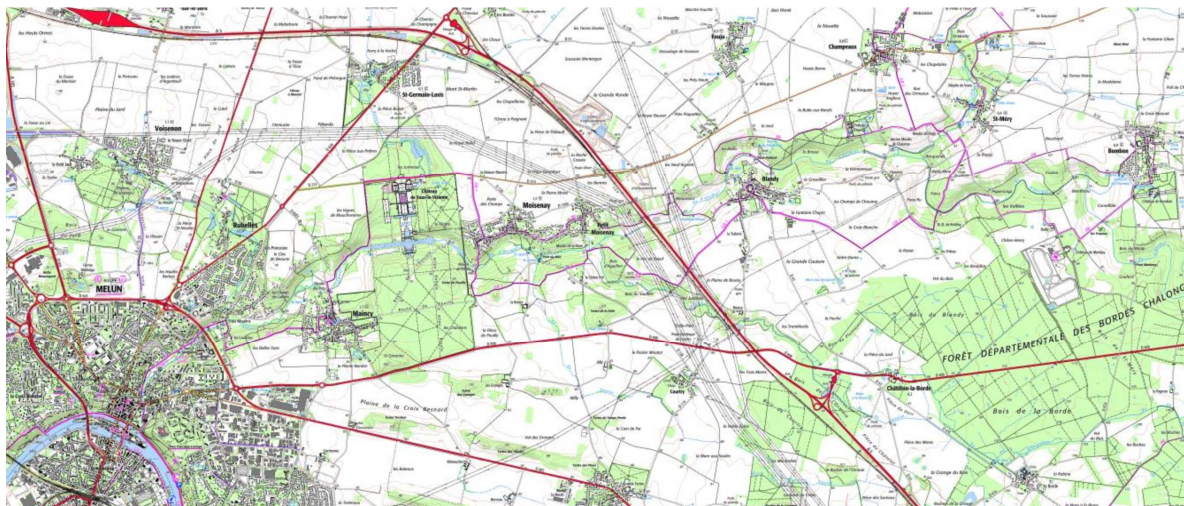
Les fouilles archéologiques le confirment comme le domaine trouvé à Blandy-les-Tours (mur, fossés, fours à chaux, sépulture).

Souvent envahi, ce territoire se prête aux déplacements des populations, avec des axes naturels puis des routes créées en fonction des besoins, jusqu'à l'époque contemporaine avec **les grands axes** qui traversent le territoire :

- Au Sud, la D 605 de Melun au Châtelet-en-Brie (en passant par Sivry-Courtry)
- Au Centre, la D 408 de Melun à la Chapelle-Gauthier
- Au Nord, la D 215 qui, après Rubelles, traverse le domaine de Vaux-le-Vicomte pour rejoindre Champeaux

L'A5 traverse du SE au NO les territoires de Sivry-Courtry, Blandy-les-Tours, Moisenay et Saint-Germain-Laxis (avec 2 péages à Châtillon-la-Borde près de Blandy-les-Tours et Saint-Germain-Laxis)

Pour les randonneurs le GR1 ainsi qu'un chemin de Promenade et Randonnée qui traversent tout le périmètre (Maincy, Moisenay, Champeaux, Saint-Méry, Blandy)





Carte de Cassini (XVIIIe siècle)

C'est un territoire à la fois ouvert aux échanges (et aussi aux invasions avec leurs ravages) mais également tranquille, en retrait, et de ce fait propice à la « mise à l'écart » et au secret (Lénine à Bombon en 1909 ; le maquis de la Résistance à Moisenay et Blandy-les-Tours ; les enfants juifs accueillis à Bombon ; Ben Bella à Champeaux en 1962 ; les sites d'accueil de l'enfance à Saint-Germain-Laxis et Maincy, la maison de retraite Bombon).

Le ru d'Ancoeur lui-même constitue un axe mais sa modestie ne permet pas qu'il serve de lieu de passage. En revanche, il doit être traversé :

### Les ponts symboles concrets de ces passages

Gués de Moisenay		Pont de la croix des drapiers à Saint-Germain-Laxis	Pont de Maincy
			Ponts de l'Almont (Marat) et pont St-Liesne à Melun
			Ponts de Moisenay



## B. Les monuments liés à l'activité et aux pratiques humaines

**23 monuments protégés**

**202 objets protégés**

**4 parcs protégés**

### 1. Les emblèmes : des sites majeurs (et déjà valorisés... ou pas)

- l'histoire religieuse : Champeaux, du Moyen-Age à Auguste Rodin (1914-17)
- l'histoire militaire : Blandy-les-Tours
- l'histoire artistique :
- Vaux-le-Vicomte, un chantier exceptionnel avec le symbole **de la statue de « l'Anqueil », devenu mythe** ;
- *le Pont de Maincy* et Cézanne (1879)
  - l'histoire des parcs et jardins : du jardin classique au jardin naturel et potager

Jardins maraîchers de l'Almont à Melun (Pr.)	Parc de Vaux-le-Vicomte à Maincy	Parc du château de Bombon (Pr.)  Parc d'Aunoy à Champeaux (Pr.)  Parc du château de Rubelles (Pr.)  Parc du château de Saint-Germain-Laxis (Pr.)	Parc de Vaux-le-Vicomte à Maincy (Pr.)  Parc Faucigny-Lucinge à Melun (P.)  Parc du château de Vaux-le-Pénil (Pr.)	Jardins maraîchers de l'Almont à Melun (Pr.)
--	----------------------------------	--	--	--

### 2. Des églises et un patrimoine religieux remarquable depuis le XIIe siècle

Pour la construction (les plus anciennes étant Champeaux et Moisenay) autant que pour les œuvres conservées (dalles funéraires à Champeaux depuis 1267)

Eglise Saint-Maurice de Blandy-les-Tours*	Eglise de Blandy-les-Tours (chœur)*	pierres tombales de Blandy-les-Tours	Eglise de Blandy-les-Tours (boiseries, retable, peintures)*	Eglise Saint-Germain de Saint-Germain-Laxis
Collégiale Saint-Martin de Champeaux* (+ pierres tombales depuis 1267)	Eglise de Bombon*	Fresque de la collégiale de Champeaux*	Eglise de Bombon (retable, autel, fonts baptismaux)*	Horloge de l'église à Saint-Germain-Laxis
Eglise Saint-Etienne de	Stalles et vitraux de la collégiale de Champeaux*	Couvent des Récollets à Melun		Bancs de l'église de Saint-Méry
				Chapelle Notre-Dame de Roiblay à Saint-Méry

Maincy* (pierre tombale de 1275)	Tribune des Douze apôtres à l'église de Moisenay (1530)	Natures mortes de Jan Hulsdonck à Melun	Eglise de Champeaux (retable)*
Eglise Saint-Martin de Moisenay* (XIIe-XIIIe s.)	Fresques des Quatre évangélistes à l'église de Saint-Méry*	Sculpture *et cloche à l'église de Saint-Germain-Laxis	Couvent des Récollets à Melun
Eglise Saint-Nicolas de Rubelles	Sculptures à l'église Saint-Pierre et Saint-Paul de Vaux-le-Pénil*	Assomption de la Vierge dans l'église de Sivry* (par Lesueur)	Lutrin à l'église de Saint-Germain-Laxis*
Eglise Saint-Germain de Saint-Germain Laxis (clocher)			Boiseries de l'église de Saint-Méry
Eglise de Saint-Méry*			
Eglise de Milly et château des Granges à Sivry-Courtry			
Eglise Saint-Germain de Sivry			
Eglise Saint-Pierre et Saint-Paul de Vaux-le-Pénil			

### 3. Un territoire marqué par le travail et la tradition agricole : la terre et l'eau

- Les grosses **fermes** avec la pratique de la grande culture, surtout après le déclin de la viticulture à la fin du XIXe siècle

La disparition du bétail entraîne la vente du fourrage à l'extérieur et l'abandon progressif des prairies naturelles à partir de 1860.

Ferme fortifiée des Epoisses à Bombon	Pigeonnier de la ferme de Mimouche à Sivry	Ferme d'Egreville à Saint-Germain-Laxis	Pressoir banal et broyeur à pommes à Blandy-les-Tours	Le Grand Chaunoy à Blandy-les-Tours
Ferme d'Ailly à Sivry-Courtry			Ferme de Bouisy à Blandy-les-Tours	Ferme de Bailly à Saint-Méry
Ferme de Mimouche à Sivry			Ferme des Frileux à Blandy-les-Tours	

Ferme des Egrefins à Vaux-le-Pénil	Ferme de Chaumont à Sivry	Ferme de Neuvy et de Forest à Bombon
		Ferme Malvoisine à Champeaux
		Ferme du lavoir à Saint-Germain Laxis
		Ferme de Monchauvoir à Saint-Méry
		Ferme de l'Ormoie à Courtry
		Ferme Saint-Just à Vaux-le-Pénil

La majesté des grandes fermes (17) implantées dès le Moyen-Age caractérise un paysage dédié à l'élevage et la culture et évoluant vers l'industrialisation des domaines agricoles (les Durand à Bombon de 1919 à 1975) puis l'abandon des structures polyvalentes (élevage, viticulture, distilleries...) au profit de la mono-culture.

La richesse des fermiers propriétaires leur a permis parfois de manifester leur éclatante réussite : construction du Grand Chaunoy à Blandy avec l'architecte P.-V. Cuvillier en 1885, achat du château de Bombon par les Durand en 1919.

➤ **L'eau (l'Ancoeur/Almont passe partout sauf à St-Germain Laxis ), des activités artisanales et/ou industrielles liées à l'eau**

• **les moulins (16)**

Moulin à papier de Maincy	Moulin de Ville à Saint-Méry	Moulins de Flagy et des Voies à Saint-Méry	Moulin de Chaunoy à Champeaux
Moulin Poignet à Melun		Moulins à vent de Bombon	Moulin Farineau à Melun
Moulin de la Roue à Moisenay			Moulins de Pouilly, de la Ronce et Soufflet à Moisenay
Moulins du Ponceau et du Roy (Trois Moulins) à Rubelles			

• **les lavoirs (26) :** leur multiplication est rendue possible avec la loi du 3 Février 1851, votant un crédit spécial pour subventionner à hauteur de 30% la construction des lavoirs

Bassin de Blandy-les-Tours (rue du moulin)	Lavoir de Blandy-les-Tours (rue de la fontaine)
	Lavoirs de Bombon
	Lavoir de Champeaux (rue du stade)

	<p>Lavoir de Maincy</p> <p>Lavoir St-Liesne à Melun</p> <p>Lavoirs de Moisenay</p> <p>Lavoir de Rubelles</p> <p>Lavoir de Saint-Germain-Laxis</p> <p>Lavoir de Saint-Méry</p> <p>Lavoir de Sainte-Henriette à Sivry</p> <p>Lavoir de Vaux-le-Pénil</p>
--	--

- **des fabriques** disparues : Quelques exceptions proprement industrielles : à Maincy, la manufacture des tapisseries (XVIIe siècle), à Rubelles la fabrique de porcelaine (XIXe siècle) ou la filature de lin ; mais globalement le territoire compte peu d'ouvriers et jusqu'au XIXe siècle seulement. Sans traces apparentes aujourd'hui à l'exception notable des bâtiments de Maincy et de la faïencerie de Rubelles.

Carrière de pierres de Maincy	Maison des Carmes de Maincy* (Manufacture de tapisseries)	Manufacture de cotonnades et toiles peintes au quartier Saint-Liesne à Melun	<p>Four à chaux à Bombon</p> <p>Tuilerie de Champeaux</p> <p>Distillerie agricole de Champeaux</p> <p>Blanchisserie teinturerie de l'Almont à Maincy</p> <p>« Grande laiterie de Trois-Moulins, Mollereau Frères » à Rubelles (Trois Moulins)</p> <p>Manufacture de faïences à Rubelles</p>	Carrière de meulière à Saint-Germain Laxis
-------------------------------	---	--	---	--

En résumé, **églises et lavoirs** sont présents dans toutes les communes de l'étude depuis le Moyen-Age jusqu'à nos jours. Il s'agit véritablement **du patrimoine commun le plus partagé** (mais souvent peu accessible : églises fermées, lavoirs non signalés).

## C. La sociologie des habitants

La proximité de Paris et de Melun dévoile des habitants partagés entre célébrités et anonymes.

### C 1. Célébrités et bonnes fortunes

#### 1. Dames du temps jadis

Jacqueline de Rohan, marquise de Rothelin et Marie de Clèves à Blandy.

#### 2. Les « grandes familles » et leurs domaines

Fouquet à Maincy, Sarazin de Maraise à Saint-Méry (toiles de Jouy d'Oberkampf), Choiseul-Praslin à Vaux-le-Vicomte,

#### 3. Une bourgeoisie qui succède aux seigneurs d'Ancien Régime

- la bourgeoisie d'affaires et d'entreprise : Alexis du Tremblay, Jules Hocédé et Emile Trélat, (faïence) à Rubelles ; Sommier (sucre) à Vaux-le-Vicomte ; Eugène Chassaing, (pharmacie) à Champeaux ; Michel Ephrussi (banque) à Vaux-le-Pénil et Sivry-Courtry.

#### - de magistrats, fonctionnaires, militaires en résidence de campagne :

les Vernhet à Blandy-les-Tours ; le général Schobert, Abdallah d'Asbonne à Blandy-les-Tours ;

Aujourd'hui, ces villages, devenus résidentiels, sont recherchés pour leur tranquillité et leur proximité des grandes villes avec accès facile aux grands axes routiers.

#### 4. Des personnages célèbres... entre imaginaire et télépathie

Marie d'Harcourt et sa légende interprétée par René Morel à Blandy (1439)

Gérard de Nerval et Raoul Spifame le « dictateur de Courtry » du XVIe siècle (Les Illuminés, 1852)

Aragon et le vol des œuvres d'art à Bombon en 1927 (qui lui inspirent son *Traité du style* en 1928)

Bergson et sa correspondance avec l'abbé Monin à l'occasion de l'assassinat du curé de Maincy (1935)

#### 5. Des hôtes de passage

##### 4 artistes, 1 écrivain et 1 futur écrivain, des militaires, des hommes politiques

Paul Cézanne à Maincy en 1879-1880

Lénine à Bombon en 1909

Henri de Montfreid, laitier à Rubelles en 1909-1910

Auguste Rodin à Champeaux en 1914-1917

Maréchal Foch, Clemenceau, Poincaré en 1914 à Bombon

Maréchal Joffre à Vaux-le-Pénil en 1914

Georges Lebacqz à Vaux-le-Pénil en 1919-1925

Reynaldo Hahn à Maincy en 1927

**Gilbert Cesbron** à Saint-Germain-Laxis en 1954

**Ben Bella** à Champeaux en 1961-1962

(Pasteur et les moutons de Moisenay en 1881)

**6. Un médecin héroïque** : Raoul Kourilsky à Blandy-les-Tours en 1944

**Mais ni écrivain ni artiste natif du territoire ou résidant à demeure.**

**Pas de femme « célèbre ».**

**Les natifs n'ont pas laissé de traces majeures dans l'histoire officielle**

## C 2. Des populations oubliées

1. **Métiers du linge** : blanchisseurs, blanchisseuses, repasseuses (listes des noms de personnes)

### *Exemple du Recensement de Maincy en 1886*

*1017 habitants 36 blanchisseurs (15 hommes et 21 femmes) ; 43 repasseuses, 1 lingère, 1 blanchisseuse-repasseuse soit 81 métiers du linge, soit 7,96 % (le taux le plus élevé)*

2. **Artisans, commerçants** : les Arthruide, épiciers à Moisenay (liés aux mamelouks)

3. **Saisonniers belges**, manouvriers au XIXe siècle et début XXe siècle

4. **Les réfugiés espagnols** (le camp de Saint-Liesne à Melun de février à juin 1940)

5. **Les enfants juifs hébergés à Bombon**

6. **Lieux de formation** (Association de sauvegarde de l'Enfance et de l'adolescence à Maincy et Saint-Germain-Laxis) **et de retraite** à Bombon

7. **Un artiste méconnu, Georges-Emile Lebacqz**, peintre belge (1876-1950), à Vaux-le-Pénil

## Conclusion

- **Un potentiel historique et patrimonial à préserver et à faire connaître,**

### Des outils de protections à respecter

- Les sites inscrits ou classés
- Les Monuments historiques inscrits ou classés
- Les ZPPAUP devenues AVAP
- Calcaires de Champigny dans la vallée de l'Almont (schéma départemental des carrières de Seine-et-Marne 2014-2020)
- Le ru d'Ancoeur classé "Site d'Exception" depuis 1985 par la Direction Régionale et Interdépartementale de l'Environnement et de l'Energie d'Ile-de-France
- L'ENS

- ❖ Un environnement paisible et calme pour un développement raisonné

- ❖ Des histoires multiples à transmettre (écoles, associations, populations...), sans oublier celle des animaux, réels ou fictifs, qui illustrent l'histoire de chaque commune
  
- **Mais aussi des cassures et des risques** reconnus depuis le XIXe siècle :

  - Les cicatrices comme la ligne TGV, l'autoroute et les lignes à haute tension (1967-1968 : passage des lignes à travers le Bois des Jumeaux à Vaux-le-Vicomte, saignée de 150 mètres)
  - La pression immobilière et les constructions industrielles de proximité (ex. L'usine de traitement des ordures ménagères de Vaux-le-Pénil, l'urbanisation à Rubelles...)
  - L'extraction pétrolière
  - Des risques permanents de pollution (voir Annexe dossier pollution)
  - Le défaut d'entretien en dehors des emblèmes

- **Un chantier d'avenir : les témoins vivants à interroger**

Les témoignages oraux des habitants (maires, associations) seraient à recueillir sur leur environnement, leur rapport au passé historique, aux monuments et au paysage.

*Cet aspect n'a pu être développé faute de temps : il mériterait une étude spécifique, en s'attachant aux habitants les plus âgés, aux référents choisis pour leur engagement sur le territoire, mais aussi aux nouveaux habitants, aux jeunes, aux « savants » et aux non-savants... pour recueillir sous forme de questionnaire précis lors d'un entretien oral guidé, leur perception du territoire, leurs connaissances, traditions et même regrets et envies. Il s'agirait d'un travail historico-ethnographique permettant de confronter la réalité historique objective avec celle qui est vécue au quotidien. L'ensemble des réponses ferait l'objet d'une analyse fine pour révéler la photographie des perceptions ressenties et confronter le passé au présent.*

*Ainsi les dossiers historiques déjà constitués seraient, après un premier entretien « vierge », soigneusement conservés, remis aux personnes sélectionnées qui y réagiraient et complèteraient ainsi leur restitution après avoir lu les documents.*

*Une telle enquête suppose l'engagement des maires et élus concernés, des présidents et présidentes d'associations ainsi qu'un soutien dans la durée.*

**Isabelle Rambaud**  
**Conservatrice générale honoraire du patrimoine**

## Remerciements et référents

Patrick Septiers, président du Département de Seine-et-Marne

Louis Vogel, président de la communauté d'agglomération de Melun-Val de Seine (CAMVS)

Francis Galloy, adjoint au maire de Maincy et conseiller délégué à la CAMVS

Patrice Germillac, adjoint au maire de Moisenay

Jean-Pierre Girault, maire de Bombon

Yves Lagües-Baget, maire de Champeaux

Patrice Motte, maire de Blandy-les-Tours

David Le Loir, directeur général adjoint, chargé de l'aménagement du territoire, du tourisme et de l'enseignement supérieur (CAMVS)

Sandra Del Rio, responsable du service aménagement durable (CAMVS)

Marc Boriosi, directeur général adjoint chargé de l'Education, la culture, le tourisme, la jeunesse et les sports au Département de Seine-et-Marne (DGAECTJS)

Christelle Colnee, secrétaire générale de la DGAE au Département de Seine-et-Marne

Joseph Schmauch, directeur des Archives départementales

Sylvie Martinot, chef du service iconographie, archives privées et publications

Pauline Callens, chef du service de la salle de lecture,

Vincent Macé et Marie-Hélène Favot, présidents de la salle de lecture et toute l'équipe.

Hervé Biseuil, directeur des affaires culturelles (DAC) du Département de Seine-et-Marne

Yannick Le Chaudolec, chargé de développement patrimoine (DAC)

Céline Aulnette, conservatrice des antiquités et objets d'art (DAC)

Olivier Deforges, archéologue départemental (DAC)

Manon Béguier, attaché de conservation au château de Vaux-le-Vicomte

Marie-Laure Gordien, directrice des archives diocésaines de Meaux

Claire Sibille de Grimouärd, directrice de la bibliothèque et des archives au Conseil d'Etat

Maryline Rondeau, directrice des archives municipales de Melun

Suzanne et Bernard Caron, érudits de Saint-Germain-Laxis

Michel Poma et l'association *Mémoires de Blandy*, Mireille Castille, érudits de Blandy-les-Tours

Annie et Gérard Walraevens, érudits de Saint-Méry

Maria-Luisa Broseta-Marti, témoin de l'exil des réfugiés espagnols

Michel Lévy, sculpteur, Blandy-les-Tours

## Crédits photographiques

Toutes les photographies siglées © IR ou © I. Rambaud sont libres de droits et utilisables, accompagnées de cette référence. Les autres sont à rapporter à leur auteur avec parfois des droits réservés à leur demander pour diffusion (musées, archives départementales, particuliers, etc...)



## Remerciements et référents

Patrick Septiers, président du Département de Seine-et-Marne

Louis Vogel, président de la communauté d'agglomération de Melun-Val de Seine (CAMVS)

Francis Galloy, adjoint au maire de Maincy et conseiller délégué à la CAMVS

Patrice Germillac, adjoint au maire de Moisenay

Jean-Pierre Girault, maire de Bombon

Yves Lagües-Baget, maire de Champeaux

Patrice Motte, maire de Blandy-les-Tours

David Le Loir, directeur général adjoint, chargé de l'aménagement du territoire, du tourisme et de l'enseignement supérieur (CAMVS)

Sandra Del Rio, responsable du service aménagement durable (CAMVS)

Marc Boriosi, directeur général adjoint chargé de l'Education, la culture, le tourisme, la jeunesse et les sports au Département de Seine-et-Marne (DGAECTJS)

Christelle Colnee, secrétaire générale de la DGAE au Département de Seine-et-Marne

Joseph Schmauch, directeur des Archives départementales

Sylvie Martinot, chef du service iconographie, archives privées et publications

Pauline Callens, chef du service de la salle de lecture,

Vincent Macé et Marie-Hélène Favot, présidents de la salle de lecture et toute l'équipe.

Hervé Biseuil, directeur des affaires culturelles (DAC) du Département de Seine-et-Marne

Yannick Le Chaudolec, chargé de développement patrimoine (DAC)

Céline Aulnette, conservatrice des antiquités et objets d'art (DAC)

Olivier Deforges, archéologue départemental (DAC)

Manon Béguier, attaché de conservation au château de Vaux-le-Vicomte

Marie-Laure Gordien, directrice des archives diocésaines de Meaux

Claire Sibille de Grimouärd, directrice de la bibliothèque et des archives au Conseil d'Etat

Maryline Rondeau, directrice des archives municipales de Melun

Suzanne et Bernard Caron, érudits de Saint-Germain-Laxis

Michel Poma et l'association *Mémoires de Blandy*, Mireille Castille, érudits de Blandy-les-Tours

Annie et Gérard Walraevens, érudits de Saint-Méry

Maria-Luisa Broseta-Marti, témoin de l'exil des réfugiés espagnols

Michel Lévy, sculpteur, Blandy-les-Tours

## **Plan général**

Références historiques générales  
Références historiques thématiques  
Ancoeur et communes concernées  
Seigneurie et ferme d'Ancoeur  
Statue de « l'Anqueuil » à Vaux-le-Vicomte

Blandy-les-Tours  
Bombon  
Champeaux  
Maincy  
*Château de Vaux-le-Vicomte*  
Melun  
Moisenay  
Rubelles  
Saint-Germain-Laxis  
Saint-Méry  
Sivry-Courtry  
Vaux-le-Pénil

*Les cotes indiquées sans précision de lieu de conservation correspondent à celles des Archives départementales de Seine-et-Marne*

## **Références historiques générales**

*Atlas des paysages de Seine-et-Marne*, Conseil général de Seine-et-Marne-CAUE, 2007, 271 p.

*Le Patrimoine des communes de Seine-et-Marne*, Flohic Editions, 2 tomes, 2000.

## **Références historiques thématiques**

### **Archéologie**

Alain Bénard, *Les Mégalithes de Seine-et-Marne*, Mémoires archéologiques de Seine-et-Marne, n°2, 2008, 145 p. Seules trois communes sont concernées : *Champeaux* (p. 25) pour le toponyme « *Haute Borne* » ; *Maincy* (p. 56) pour le menhir de *La Garenne* dans le parc du château de Vaux-le-Vicomte (haut de 3,25 m et large de 2,25 m) ; *Vaux-le-Pénil* (p. 110) pour le toponyme du tertre de la « *Loge-aux-Loups* » cité par l'abbé Fortin en 1927.

*Carte archéologique de la Gaule*, pré-inventaire publié sous la responsabilité de Michel Provost, La Seine-et-Marne 77/1 et 77/2 par Jean-Noël Griffisch, Danielle Magnan et Daniel Mordant, Paris, 2008, 1287 p.

*Base Ariane*, réalisée par le Département de Seine-et-Marne (Direction des Affaires culturelles, rue des Trois Noyers, Le Mée)

## **Biographies**

Blanchard Damien, *Dictionnaire biographique de Seine-et-Marne*, Presses du village, 1998, 261 p.

## **Blasons**

Arnauld des Lions Jérôme, *Armorial historique des villes et communes de Seine-et-Marne*, (préface d'Isabelle Rambaud), Mémoire et Documents, 2014, 190 p.

## **Cartographie**

Cartes de Cassini : <http://cassini.ehess.fr/cassini/fr/html/index.htm>

Atlas Trudaine (1745-1780) :

<http://www2.culture.gouv.fr/documentation/archim/atlasdetrudaine.htm>

Plans d'Intendance, Archives départementales 77 <http://archives.seine-et-marne.fr/plans-d-intendance>

Plans du cadastre napoléonien, Archives départementales 77, <http://archives.seine-et-marne.fr/plans-cadastraux>

Cartes IGN Géoportail : <https://www.geoportail.gouv.fr/>

## **Eaux, lavoirs, fontaines**

Fatoux Hélène, *Histoire d'eau en Seine-et-Marne. 1, Les Sources, rivières, canaux, étangs, abreuvoirs, l'eau potable, puits briards, réservoirs, fontaines, lessive au village, lavandières, lavoirs*, Editions Amattéis, 1987, 327 p.

Idem, *Histoire d'eau en Seine-et-Marne. 2, Culte des fontaines, des sources, des puits, les sources minérales, les thermes et bains publics, les blanchisseuses, la lessive, les grands lavoirs*, Editions Amattéis, 1988, 325 p.

Idem, *Histoire d'eau en Seine-et-Marne. 3, Les bateaux lavoirs*, Editions Amattéis, 1989, 239 p.

<https://www.lavoirs.org/view-lavoirs-pub.php?page=1&max=21&sortby=commune&sortdir=ASC&code=77>

<https://gallica.bnf.fr/ark:/12148/bpt6k33349363.r=sivry-courtry?rk=21459;2>

## **Fermes**

Lemaire Côme, *Relevé des documents intéressant le département de Seine-et-Marne : conservés dans les bibliothèques communales de Meaux, Melun et Provins, à la Bibliothèque nationale, à Paris, aux Archives nationales et aux archives des ministères des Finances et des Travaux publics / recueillis... par l'archiviste du département [Lemaire]* ; Fontainebleau, 1883, 347 p.

Hanneton Henri, *Etude préparatoire concernant les fermes briardes*, (notes et listes) J344

Moriceau Jean-Marc, *Les fermiers de l'Île de France ; L'ascension d'un patronat agricole (XVe -XVIIIe siècles)*, Paris, Fayard, 1994, 1069 p. 8[4745]. Ce livre est issu d'une thèse de doctorat soutenue à l'Université de Paris I en 1992. La version parue en livre de poche chez Pluriel en 2017 est actualisée (avant-propos et chapitre conclusif) et condensée (sans les notes et entièrement réécrite).

Il s'agit d'une étude à la fois fiscale et sociale sur « les grands fermiers » pour la période de 1450 à 1750. Mais le périmètre géographique concerné porte sur le Hurepoix, la Brie française et le « Pays de France » jusqu'au Valois. La zone du Val d'Ancoeur n'est donc pas concernée. De fait aucune des 11 communes n'est citée. Cependant, cette référence est indispensable pour comprendre les modèles économiques, la morphologie des fermes, les moyens de production, la répartition des tâches en famille, l'organisation des cultures, les méthodes d'élevage, de labourage et l'évolution sociale des familles.

Plancke René-Charles, *Histoire de la Seine-et-Marne, vie paysanne du Moyen-Age au début du XXe siècle*, Editions Amattéis, 1986 (affiche, 17FI5)

Idem, *La vie rurale en Seine-et-Marne, 1853-1953*, [d'après les cartes postales] Editions Amattéis, 2010, 255 p. [seules 3 cartes postales concernent le Val d'Ancoeur : les jardins et la ferme de Vaux-le-Vicomte, p. 104 et 134 et les jardins ouvriers de Melun, p. 109]

### **Iconographie**

Cartes postales en ligne sur le site des Archives départementales (ordre alphabétique des communes) : <http://archives.seine-et-marne.fr/cartes-postales>

Estampes en ligne sur le site des Archives départementales (ordre alphabétique des communes) : <http://archives.seine-et-marne.fr/estampes>

### **Industrie**

*La Seine-et-Marne industrielle ; Innovations, talents, archives inédites*, ouvrage collectif (dir. Isabelle Rambaud) ; Lieux-Dits, 2010, 336 p.

### **Monographies communales,**

Archives départementales 77, <http://archives.seine-et-marne.fr/monographies>

### **Parcs et jardins**

Brens-Achkar Monique, Chatain Joël et Deladerrière Bertrand, *Parcs et jardins de Seine-et-Marne*, Presses du Village, Etrepilly, 2004, [article sur *Vaux-le-Vicomte* par Bertrand Deladerrière, p. 102-108]

*Le Temps des jardins*, ouvrage collectif (dir. Florence Collette), Conseil général de Seine-et-Marne, 1992, 557 p.

Dossiers 174 J aux Archives départementales (réd. Florence Colette) ou dossiers préinventaire (1996) à la Direction des Affaires culturelles du département de Seine-et-Marne, 40 chemin des Trois noyers, Le Mée-sur-Seine

### **Patrimoine et antiquités /objets d'art**

Aufauvre Amédée et Fichot Charles, *Les Monuments de Seine-et-Marne*, 1858, 208 p. (Blandy-les-Tours, Vaux-le-Vicomte, Champeaux).

*Dictionnaire des églises de France*, tome IV (Ouest et Ile-de-France), Paris, Laffont, 1968, 672 p. Pour cet ouvrage, la contribution de l'archiviste départemental, Jean Quéguiner, se retrouve dans le dossier des Archives départementales de Seine-et-Marne, MDZ 1003.

Dossiers pré-inventaire, années 1970-80 (Direction des affaires culturelles de Seine-et-Marne)

Moteur Collections mis en ligne par le Ministère de la culture (archéologie, monuments, objets d'art, ) <http://www.culture.fr/Ressources/Moteur-Collections>

« Observatoire du patrimoine religieux » (Association) : [https://www.patrimoine-religieux.fr/eglises\\_edifices/77-Seine-et-Marne](https://www.patrimoine-religieux.fr/eglises_edifices/77-Seine-et-Marne)

### **Toponymie**

Stein (Henri), *Dictionnaire topographique de Seine-et-Marne comprenant les noms de lieux anciens et modernes*, revu et publié par Jean Hubert ; Paris, Impr. Nationale, 1954, 687 p.

Mis en ligne : <http://cths.fr/dico-topo/>

### **Ancoeur et communes concernées**

Arnault (Daniel), *La Vallée de l'Ancoeur, un écrin pour un château*, dans *Le château de Blandy-les-Tours*, Conseil général de Seine-et-Marne-Editions Gaud, 2007, p. 38-45

<http://www.3moulins.net/accueil.htm> **Lucien Varlet**, arrière-petit-fils de Louis Jonot, laitier à Trois-Moulins en 1912, s'intéresse très tôt à l'histoire des laiteries et des moulins, du village de Trois-Moulins, ainsi qu'à Henri de Monfreid, prédécesseur à la laiterie. Amateur d'histoire locale, il est l'auteur d'un site Internet qui a débuté autour du village de Trois-Moulins, pour s'étendre à l'histoire du Val d'Ancoeur (villages, moulins, châteaux...)

### **Seigneurie et ferme d'Ancoeur**

#### **Sources**

##### **Archives nationales**

Hommage des terres de Carrois, Ancoeur et Croissy, mouvant de Melun, rendu par Étienne de Favières, écuyer. 1419, 4 août ; P//8, n° 262

[http://www2.culture.gouv.fr/Wave/image/archim/trudaine/frdafanchat\\_8445p009r01-p.jpg](http://www2.culture.gouv.fr/Wave/image/archim/trudaine/frdafanchat_8445p009r01-p.jpg)

(plan Trudaine 1670)

## **Archives départementales de Seine-et-Marne**

Famille Baron. - Papiers concernant Adolphe-Fortuné dit Benjamin-Honoré, sa femme Hortense Fournier, leur fils Louis et sa femme Léontine Moulin, fermiers à Ancoeur (communes de Bailly-Carrois et Grand-puits) depuis 1870 environ jusqu'à 1954. - plan de la ferme en 1876-1878, registre des comptes de la ferme (1880-1919) ; bail de chasse (1905) ; laissez-passer (1914-1915) ; nourriture des prisonniers de guerre (1916) ; souvenir de tirage au sort (1890), 1876 – 1919 ; 868F2

## **Statue de « l'Anqueuil » à Vaux-le-Vicomte**

### **Sources Archives départementales de Seine-et-Marne**

AD77 12FI/MAINCY61 [Statue le dieu-fleuve L'"Anqueuil", ornant les Grottes.] / Quéguiner, Jean (photographe (photogr.) Statue du dieu fleuve l'"Anqueuil" : la sculpture est vue en plan serré latéralement (de gauche à droite).

Note : au dos à l'encre : "Vaux le Vicomte juillet 1967 cl. Queguiner"; archives photographiques de Seine-et-Marne cliché n°1 CLZ 121 (2).

AD77 12FI/MAINCY62 [Parc du château de Vaux : Les Grottes, vue d'Ouest en Est] / Clayette, M. (photographe) Les Grottes sont vues latéralement, d'Ouest en Est : pièce d'eau au 1er plan, retour de la rampe du côté Est, balustrade de couronnement. Elles sont constituées de sept niches appareillées en bossage, séparées par huit atlantes, en écho aux huit termes de la grille d'entrée (grès). Vue hivernale.

Note : au dos au crayon "Vaux-le-Vicomte don Clayette 24 -XII -1971"

12FI/MAINCY63 [Parc de Vaux : statue du dieu-fleuve l'"Anqueuil".] / 24/12/1971. A l'Ouest des Grottes l'"Anqueuil", dans une niche profonde sous la rampe à balustrade.

Note : au dos au crayon "Vaux le Vicomte don Clayette 24 XII 71".

### **Bibliographie**

Cordey Jean, *Mémoires et devis concernant les travaux de sculptures exécutées à Vaux-le-Vicomte par Mathieu Lespagnandel*, dans *Vaux-le-Vicomte, Notice historique et descriptive sur le château et le parc*, Morancé, 1924, 258 p.

Garnier Bénédicte et La Moureyre Françoise de, « *La folle course de Charles Le Brun dans le Grand Salon de Vaux-le-Vicomte* », dans *Bulletin du Centre de recherche du château de Versailles* [En ligne], 2017, mis en ligne le 22 décembre 2017, consulté le 12 mars 2019. URL : <http://journals.openedition.org/crcv/14530>

Lucas Michel, *Notre rivière, l'Almont* dans *Bulletin de l'Association Les Amis du Vieux Maincy*, décembre 1983, p. 27-36.

Petitfils Jean-Christian, 2005, *Foucquet*, Paris, Perrin. p. 186, note 31

## Blandy-les-Tours

Inventaire complet dans l'ouvrage réalisé par le Conseil général de Seine-et-Marne en 2007 (p. 206-207)

### Sources en ligne

*La Vigne française, revue bi-mensuelle des intérêts viticoles français et de la défense contre le phylloxéra par les insecticides et les cépages résistants* ; n° 17, 15 septembre 1892, p. 265.

<https://gallica.bnf.fr/ark:/12148/bpt6k55208223.r=la%20vigne%20fran%C3%A7aise%20melun%201892?rk=42918;4>

<http://www.memoiresdeblandy.fr/> avec en particulier « Découverte des vieux métiers », des biographies de personnages célèbres (Jacqueline de Rohan, Daniel Gittard, architecte du roi, le général baron Laurent Schobert, le capitaine mamelouk Abdallah d'Asbonne, les peintres Alexis et Eugène Delahogue) et des fiches sur l'historique de propriété de certaines maisons. L'association est active depuis septembre 2016.

Le domaine d'Aiguillon : [http://www.mairie-moisenay.com/wp-content/uploads/2015/01/fiche\\_patrimoine\\_aiguillon.pdf](http://www.mairie-moisenay.com/wp-content/uploads/2015/01/fiche_patrimoine_aiguillon.pdf)

### Archives nationales

MC/ET/XXXVI/25 Marché par Nicolas Houdan, maître maçon de la Reine mère du Roi, bourgeois de Paris, envers *Florent Fournier, maître fontainier à Blandy Brie*, ayant la charge et l'entretien de la fontaine de la Reine en son palais des Tuileries, pour l'entretenir les tuyaux conduisant l'eau de la maison de la Reine à Saint-Cloud à la fontaine dans le grand jardin de son palais, colmater les fuites qui pourront se produire et faire en sorte que l'eau arrive continuellement.

Engagement par Nicolas Houdan, maître maçon de la reine mère du roi, vis-à-vis de Florent Fournier, maître fontainier, demeurant à Blandy-en-Brie, « *ayant la charge et l'entretien de la fontaine de sa majesté en son palais des Tuileries, d'entretenir toutes les fautes, fractures et gerçures des tuyaux servant à conduire l'eau de la fontaine qu'elle fait venir de Saint-Cloud dans le grand jardin de son palais* » (2 avril 1574).

### Archives communales (déposées aux Archives départementales)

Registres de délibérations : 140 EDT 1D6 (1881-1949) et 140 EDT 1D7 (1949-1959)

Réseau des eaux (1791-1924) : 140 EDT 1O5

Régime des eaux (1803-1904) : 140 EDT 3O1

Atlas du terrier de 1744-1749, copie de 1865 : 140 EDT 1G3

### Archives départementales de Seine-et-Marne

Pas de monographie communale

Etat des lieux du château de Blandy et de ses dépendances, 1688. - 29 p. dact. MDZ221

Seigneurie de Blandy. Baux par le Maréchal de Villars. 1724-1732, 165F1

Déclarations passées au terrier des seigneuries de Blandy et de Moisenay, et autres lieux, notamment en censive de seigneur Louis Hector de Villard et de madame Marie d'Orléans, duchesse de Nemours. 1690-1743, E1418

Atlas des propriétés composant l'exploitation de la ferme du Bourg, sise à Blandy, appartenant à Madame Veuve Taillandier, née Popot. Dressé d'après les documents du cadastre de 1845, par Portant, géomètre à Melun. 1 atlas, in-f., 4 feuillets + notice J293

3422W102 SIA Ancoeur : Police des eaux, déversements industriels, pollution de l'Ancoeur à Bombon Saint-Ouen-en-Brie, projet d'assainissement. Chapelle-Gauthier, construction du réseau d'assainissement Alimentation en eau potable de Blandy-les-Tours, Moisenay, Sivry-Courtry ; 1968 - 1974

« Blandy devient Blandy-les-Tours » (1912), M8939

Cahiers de doléances de la paroisse de Blandy-en-Brie / Mireille Castille-Gaxatte, transcrip.-[s.l.] : [s.n.], [s.d.]- n.p. Photocopies et transcription dactylographiée des cahiers de doléances de Blandy , AD77 100J357

*Le château de Blandy tel qu'il fut vendu aux Villars, 1700.-* Vue d'ensemble du château féodal de Blandy, dessin de V-Mohler (Vue prise du chemin vert des bois de la Brosse), AD77 2FI341

*Blandy-les-Tours, 1777,* Vue de l'église de Blandy, dessin de V-Mohler AD77 2FI344

Etablissements insalubres : fours à chaux (1830-1847), tuerie et contentieux Ménager (1933), 5 MP18

*Testament de Jacques Duverger, notaire de Melun en faveur d'Abdallah d'Asbonne,* 5 septembre 1811, Maître Martin à Melun ; 239 E 60

*Inventaire après décès de Joséphine Duverger, épouse d'Abdallah d'Asbonne,* 19 septembre 1814, Maître Jean-Pierre Jérôme à Melun 239 E 68

## **Bibliographie**

*De Blandiacum à Blandy-Les-Tours...histoire d'un village briard qui a participé à l'histoire de France,* Avec de nombreuses illustrations, 1990, REV1152/3

*Blandy-les-Tours.* - Melun : ACAME, 1991, 96 p. ; in-4°, N° spécial de : " Pagus Melodunensis ", déc. 1991 ; 4 AZ 100

Blondeau E., *Description du château de Blandy-les-Tours (Seine-et-Marne) ; Brie-Comte-Robert : E. Thomas, 1906.* - 158 p. 8°2244

Brand'Honneur Michel et Brunon Nicolas, *Inventaire du patrimoine de la communauté de communes Vallées et Châteaux,* 2013, Blandy p. 39-41



**Références, sources et bibliographie, Etude Val d'Ancoeur, Isabelle Rambaud, 2019, V2**

Bru Paul et Bidot E., *La Brie qui chante, anthologie des poètes briards depuis Thibaut de Champagne (1201) jusqu'à nos jours ; Edition de la Société des « Briards de Paris » et chez G. Bertier, libraire-Editeur à Coulommiers, s. d. 239 p. [ Marie Vignier (de Blandy-les-Tours), p. 218-220.]*

Caillon Michel, *Etude socio-professionnelle de Blandy-les-Tours (1836-1962) / Michel Caillon. - 1967. - 78 p. ill., MDZ984*

Capillon Jean et Ensergueix Nathalie, *Blandy, pages d'histoire d'un village, 1750-1850, Conseil général de Seine-et-Marne, 1998, 87 p. 4AZ593*

Carmona Christophe, *Les Aventures d'Aline : les tours de Blandy (tome 5), 2007, 4°3030*

Castille- Gaxatte, *Rapports de sondage : les fossés du château, Blandy-les-Tours (Seine-et-Marne) S.l : s.n., 1994, Non paginé, 100J1766.*

*Une céramique médiévale découverte à Blandy-les-Tours au XIXème siècle [Découverte en 1895 et conservée au musée municipal de Melun]. Illustration page 15. 1982, REV1152/1*

*Contes et légendes briardes : les apparitions du château de Blandy (extrait des almanachs de Seine-et-Marne) : le souterrain aux esprits ; REV1152/1*

Corvisier Christian, *Blandy-les-Tours, le "fort chastel" des vicomtes de Melun, comtes de Tancarville : étude monumentale, Extr. de : "Bulletin monumental", tome 151-I, 1993, p. 261-277, ill. 4 AZ 425*

Coste Marie-Claire et Viré Marc, *Le Château fort de Blandy-les-Tours, images de son histoire ; Conseil général de Seine-et-Marne, 2012 (réédition), 64 p. 8°7933*

Coste Marie-Claire (dir.), *Mode de vie et alimentation à la fin du Moyen Age au château de Blandy-les-Tours : approche pluridisciplinaire des latrines de la salle de l'Auditoire Supplément n°28 à la Revue Archéologique du Centre de la France, 2006, 184 p. 4°2921*

Idem, *Le Corps des anges : actes de la journée d'étude sur les pratiques funéraires autour de l'enfant mort au Moyen Age, 2011, Silvana Editoriale SP Milan, 4°3443*

*Chronique du bourg et du château de Blandy-les-Tours de l'An 485 à l'An 1900, avec 16 dessins originaux Rééd. de l'éd. de 1900. - Blandy : Centre culturel rural de Blandy, 1984. - 56 p. : ill. ; in-8°. AZ 14138*

Dagan Lucien, *Deux familles de charpentiers de la Brie. "Gittard, de Blandy et Tournan et Hadrot, de Chaumes en Brie", 1968. - 36 p. - 1 cahier ms. MDZ1101*

Delaborde Henri-François, *Chapelles du château de Blandy ; Melun, Impr. Drosne, 1880, 13 p. AZ4657*

Delaforge E., *Notice historique et topographique sur le château et le village de Blandy (Seine-et-Marne) ; Melun : E. Drosne, 1880. - 13 p., AZ 268*

Démorest Michel, *La Dynastie d'Harcourt, et ses alliances : Beuvron, Olondes, Bonnestable... des origines à nos jours ; Paris, Editions généalogique de la Voûte, 2009, 4AZ1330*

*Un Drame au château de Blandy-les-Tours*, REV697/30

*Les Etapes d'un Touriste en France : promenades et Excursions dans les Environs de Paris. T.7*  
Région de l'Est fascicule III. Blandy ; 1900, 16°490/7

*Etat des lieux du château de Blandy et de ses dépendances*, 1680 (Archives de Seine-et-Marne) Bailliage de Blandy série B 1688) ; AZ4401

Hanneton Henri, *La Belle et prestigieuse histoire de la paroisse de Blandy-en-Brie et de l'église Saint-Maurice*, Pages d'histoire, Dammarie-lès-Lys, 1983, réédité en 1992, 162 p. 100J301

*Hymne à la Brie* [chanson] *Chanson et partition musicale dont la musique a été composée par Gaston Hubert sur une poésie de Marie Vignier propriétaire à Blandy-les-Tours* (cf. 16°796 p. 218). Cette seine-et-marnaise compose des poésies à la gloire de sa région la Brie, comme "A mon pays natal : Chaumes en Brie" et "Vieux château de Blandy". Cette chanson est dédiée à Monsieur Pouillot, Inspecteur d'académie de Melun, La seconde partie des couplets a été composée pour les petits chanteurs de Dampmart-Lagny. Il s'agit d'une chorale mixte enfantine fondée en 1933 dirigée et fondée par Madame Noël qui reprend les chants et costumes régionaux. Les Archives départementales conservent une partition musicale avec les paroles de la chanson. *Musique + paroles retranscrites dans REV 1152/1. 1938 ; AZ7525*

Johan Cyrille, *L'architecture militaire au château de Blandy-les-Tours (Seine-et-Marne)*, mémoire de maîtrise d'archéologie médiévale, Paris I 1994 (2 vol) : vol. 1 4MI427 et vol.2 4MI428

Martin Alexis, *Les Etapes d'un Touriste en France : promenades et Excursions dans les Environs de Paris. T.7 Région de l'Est fascicule III. Blandy* [p. 374-376], 1900, 16°490/7

Mohler V., *Chronique du bourg et du château de Blandy-les-Tours, de l'an 486 à l'an 1900*, Melun, Impr. du Messager, 1900. - 55 p . ill. ; in-8° AZ 10772

Idem, *Blandy-les-Tours : chronologie du bourg et du château de Blandy* ; Melun : P. et F. Pouyé, (1902). - (8) p. AZ 567

Noël Rémi, *Le Fantôme du Grand Veneur à Blandy (ou la véritable histoire du cavalier noir)*, [s.n.], juillet 1979.- 13 p. dact.- Avant-propos ms. 100J356

Plancke René-Charles, *Les Mameluks de la Garde Impériale*, dans *Revue d'histoire de l'Association Les Amis de l'Association Les Amis du Vieux Maincy*, octobre 2004, p. 55-68

Idem, *La Résistance à Blandy-les-Tours et Moisenay*, dans *La Seine-et-Marne 1939-1945, tome 3, De la Résistance à la victoire*, Editions Amattéis, Dammarie-les-Lys, 1985, p. 155-168.

Rambaud Isabelle (dir.) ; *Le Château de Blandy-les-Tours* ; Conseil général de Seine-et-Marne, Editions Gaud, 2007, 215 p. (avec bibliographie p. 208-211)

*Renard et le seigneur de Blandy* [L'adaptation de cette bande dessinée est tirée de la branche XIII du Roman de Renart du Moyen Age, de la 46e aventure appelée "Les eaux de

goupil" Les dialogues et la narration de cette bande dessinée sont réalisés d'après l'oeuvre de Maurice Genevoix] ; 2002, Conseil général de Seine-et-Marne, 16AZ168

Rossi Albane, *Un Espace rural en pays d'openfield : appropriation et occupation du sol à Blandy-les-Tours (Seine-et-Marne), du XVI<sup>e</sup> au XVIII<sup>e</sup> siècle*, thèse de doctorat, 4 vol., 2018, Université de Franche-Comté, Besançon.

Idem, *Des données textuelles et planimétriques à l'analyse des dynamiques paysagères et foncières. Le cas de Blandy-les-Tours (Seine-et-Marne) du XVI<sup>e</sup> au XIX<sup>e</sup> siècle*, Bulletin du Centre d'études médiévales d'Auxerre, Hors série n°9, 2016.

<https://journals.openedition.org/cem/13811>

*Seine-et-Marne : sarcophages au Château fort de Blandy-les-Tours* Extr. de : *Bulletin monumental*, t. 141, 1984, fasc. IV, rubrique "Actualité", p. 417-418, photocop. AZ14103

*Sépultures de l'époque franque découvertes à Blandy, canton du Châtelet* ; Extrait de revue des sociétés savantes des départements, 5e série, T. III, mars-avril 1872 AZ3890

*La Table des seigneurs de Blandy-les-Tours aux XIV<sup>e</sup> et XV<sup>e</sup> siècles*, Tiré à part : "La cuisine et la table dans la France de la fin du Moyen-Age", CRAHM, 2009, p. 389-400 ; 4AZ837

Taillandier Alphonse-Honoré ; *Histoire du château et du bourg de Blandy en Brie* ; J.-B. Dumoulin 1854 ; Paris, Dumoulin, 208 p. 8°555 (réédité en 1984 et 1994, Amattéis, 208 p.)

Viré Marc, *Le Château fort de Blandy-les-Tours, images de son histoire* ; Conseil général de Seine-et-Marne, Flohic, 1996, 63 p.

## **Bombon**

### **Sources**

#### **Archives nationales**

AN O/1/43 ; fol. 458 , érection de la seigneurie en comté pour Bazille de Brenne de Postel, (1699)

AN BB F/20/294 deux moulins à vent, an X

#### **Archives départementales de Seine-et-Marne**

Plan d'intendance, AD77 1C52/7

Monographie communale, 1888, AD77 30Z38/2

Lettre de présentation par Antoine Arnauld, abbé de Saint-Pierre de Chaumes, à l'archevêque de Sens de Martin Caumartin, prêtre du diocèse d'Amiens, pour la cure de Saint-Germain de Bombon vacante par suite du décès de Robert Valbois ; écrite à Amiens le 5 novembre 1689 (Latin) ; 929F1

Partage entre les héritiers de Gaspard de Brennes, seigneur de Bombon, Villars, Grégy etc. et Marie de Pierre-Vifve, son épouse (1657) ; 1F667

Donation par la Dame Marie Felice de Postel d'Ormoï, veuve de François de Brennes, marquis de Montjay, seigneur de Bombon, à François de Brennes, chevalier de Malte, son fils mineur (1701), 1F668.

Terrier et livre des mutations de la seigneurie de Saint-Just et du fief de la Chantrierie, à Bombon. (XVIIIe s.), H78

Etat des cens et rentes dus en raison de la seigneurie des Trayans, paroisse de Bombon (1669-1672), H149

Parc du château de Bombon, dossier documentaire, 174J61 et 1305

Parc du château de Monjay, dossier documentaire, 174J62 et 1306

Extrait de « *Ma vie avec Lénine* » de Nadieja Kroupskaïa, paru chez Payot, Paris, 1933, p. 136-137, dactylographié par Henry Clayette, instituteur ; MDZ 519

Vues du passage du musicien Mstislav Rostropovitch à la grange des Epoisses à Bombon. Vues de la préparation, du concert et portraits des organisateurs. 68F1658/1

3422W102 SIA Ancoeur : Police des eaux, déversements industriels, pollution de l'Ancoeur à Bombon Saint-Ouen-en-Brie, projet d'assainissement. Chapelle-Gauthier, construction du réseau d'assainissement Alimentation en eau potable de Blandy-les-Tours, Moisenay, Sivry-Courtry ; 1968-1974

Etablissements insalubres : machine à vapeur (1862), batterie à grains, dépôt de pétrole et Culture industrielle, (1927-1934), charcuterie (1905) 5MP27

### **Bibliographie**

Clayette J. et H., *Bombon, village briard*, Éditions Amatteis, 1987, 142 p.

En partie mis en ligne :

[https://books.google.fr/books?id=97BYDwAAQBAJ&pg=PT195&lpg=PT195&dq=ferme+de+nuevy+bombon&source=bl&ots=iF4vGtp4gj&sig=ACfU3U0F0QDuHT6B\\_1-12z8qtfVpy9xXOw&hl=fr&sa=X&ved=2ahUKewjorq6tjengAhXT8uAKHTU5DSMQ6AEwBXoECAgQAQ#v=onepage&q=ferme%20de%20nuevy%20bombon&f=false](https://books.google.fr/books?id=97BYDwAAQBAJ&pg=PT195&lpg=PT195&dq=ferme+de+nuevy+bombon&source=bl&ots=iF4vGtp4gj&sig=ACfU3U0F0QDuHT6B_1-12z8qtfVpy9xXOw&hl=fr&sa=X&ved=2ahUKewjorq6tjengAhXT8uAKHTU5DSMQ6AEwBXoECAgQAQ#v=onepage&q=ferme%20de%20nuevy%20bombon&f=false)

Clayette Henry, *Seine-et-Marne, Bombon commune rurale : son évolution depuis la Révolution*, 53 p. dact. ; 1789 – 1947 ; MDZ 302/1

*Etude très détaillée sur l'agriculture, ses méthodes et ses rendements, les ouvriers agricoles, les ressources et les métiers. Mais pas un mot sur l'Ancoeur.*

Idem, "*Une séance de magnétisme*" suivi de "*La flagellation du curé de Bombon*", Dact ; MDZ520

Idem, *Bombon : la ferme des Epoisses, berceau des premières lieuses*. - Dossier composé par M. Clayette, pour "le Sillon", (article du 22 décembre 1948). Notice avec une photocopie d'article et 8 photographies en noir et blanc ; MDZ847

Dujour Nane, *Belles et rebelles : 1915-1945* ; Contient 1 photographie des "flagellantes" du curé de Bombon, Paris, Alternatives, 1995, 125 p. 8°7315

Direction de l'eau et de l'environnement, *Espaces naturels, Seine-et-Marne : les Bordes Chalonges, Bombon* ; [Melun] : Conseil général de Seine-et-Marne, 1995. - 12 p. : ill. ; in-8°, 8°AZ 277

Idem, *Promenades aménagées par les Espaces naturels sensibles* (Ens) du département de Seine-et-Marne. Fascicule sur les Bordes Chalonges à Bombon ; 2014 et 2015, 8AZ1014 et 1184

*Essai de culture industrialisée : le domaine de Bombon en 1941*, dans *Notre département la Seine-et-Marne*, n°43 juin-juillet 1995, p. 28-29 ; REV1705/9

*La ferme "Les Epoisses" à Bombon*, 1967. - 2 p. dact. MDZ991

*Le fief des Epoisses : Xlle, XVIe et XVIIe siècles* [Petite brochure illustrée] 1991, 8AZ817

*Les flagellants du curé de Bombon*, dans Naguère et Jadis, janvier 1954, p. 7-8 (photo), L'illustration, 16 janvier 1926 ; AZ6834

Dossier sur flagellants de Bombon [attaque du curé de Bombon, l'abbé Desnoyers, par la secte de Notre-Dame des Pleurs, dirigée par Marie Mesmin, le 3 janvier 1926] - article du Journal, 6 janvier 1926 ; 2 débuts d'articles [s.d.] ; article sur la mort de Marie Mesmin [Déetective, s.d.] (en très mauvais état, photocopié) ; extr. du Règne social du Sacré-Coeur par Marie-Immaculée, reproduisant une lettre du curé de Bombon au maréchal Foch et relatant leur rencontre, 8 juillet 1918 [s.d.](Ex Az 566) - Le curé flagellé va poursuivre les sectateurs de Notre-Dame-des-Pleurs. - "Nous allons te tuer" criaient les flagellants à la nièce de la servante du curé de Bombon. - L'intervention divine. - copie d'une illustration de l'ouvrage de Nane Dujour et Nanon Gardin « Belles et rebelles 1915-1945 » : les flagellantes, réfugiées dans un café, dérobent leurs traits aux photographes, à l'Excelsior, janvier 1926 ; 150J4

*Le martyr de la flagellation (curé de Bombon)* [chanson], paroles de F. Montagnon, air trompette en bois. La chanson se chante sur un air connu de l'époque, « Trompette en bois » (1924), mélodie joyeuse et enlevée ; 150J4/5

Mme Gillon-Merlet, *Les Epoisses, commune de Bombon* : notice historique, organisation de concerts, à la grange des Epoisses ; 1977, MDZ1348

*Rénover, réutiliser, reconvertir le patrimoine*, Actes du colloque régional 15-16 septembre 2014. La ferme du Fief des Epoisses à Bombon est citée ; 2015, p. 94 et 95 (la piscine) et 224-225, 8°8961

## Champeaux

### Sources

#### Archives nationales

Détention des dirigeants F.L.N au château d'Aunoy et de Turquant, 1961-1962 ; AN 19970394/5, E 5239

Dossier de Ahmed Ben Bella et de ses codétenus, procédure : notes et correspondance (1957-1958) ; détention à la prison de la Santé (1958) ; étude sur la citadelle de Belle-Île-en-Mer en vue d'une éventuelle détention (1958-1959) ; détention au fort Liédot, île d'Aix, Charente-Maritime (1959-1961) 1 ; détention au château de Turquant, Maine-et-Loire (septembre-octobre 1961) 2 ; détention au château d'Aunoy, Seine-et-Marne (novembre-décembre 1961) 3 ; placement en résidence surveillée et procédure de libération (1961-1962). Prises de position et état d'esprit de Ahmed Ben Bella et de ses codétenus : notes souvent vues par le général de Gaulle (19 novembre 1960-13 décembre 1961) et coupures de presse (1961) ; Archives du général De Gaulle, président de la République, AG/5(1)/1783

#### Archives départementales de Seine-et-Marne

Plan d'intendance AD77 1C52/10

Monographie communale AD77 30Z74

Fiches et notes sur le canton de Mormant : Champeaux, 968F58

Terre de Bombon. Notes sur Champeaux (histoire, - cartulaire, - vitraux).

*Traduction d'un acte de Philippe le Bel, 25 mai 1304, sur les tentatives d'exercice de juridiction du prévôt de Melun dans le fief de Champeaux, contenu dans le cartulaire de Notre-Dame de Paris, E 111, p. 266, notes de vocabulaire. Variétés : les registres paroissiaux de Champeaux. Champeaux. - Extraits tirés d'un ancien manuscrit intitulé Martinet de Champeaux. Promenade archéologique aux environs de Melun. Voyage à Crisenoy, Blandy, Moisenay et autres lieux ; 13 septembre 1854. 968F59*

*Hôtel Dieu de Champeaux, 14 Hdt, 12 cotes (de 1659 à 1873) : baux, contrats, inventaires de titres, comptes de recettes et dépenses (1659-1763) ; locations de terres, donations.*

*Maladrerie de Champeaux, 15 Hdt, 2 cotes (de 1693 à 1700).*

*Chapitre Saint-Martin et paroisse de Champeaux, G 159, G187 (relations avec la hiérarchie 1205-1788), G 432 actes de naissance d'un chanoine et d'un musicien (1742-1747) ; G 160-161 délibérations et actes capitulaires (1539-1700), G 188 fondations de chapelles (1550-1787), 104 J1 registres de catholicité (1808-1823) ; G 156-158 inventaires des titres (1172-1786), G 184-186 baux à cens et titres de rentes (1304-1789), G 163-183 mouvance censuelle, limites, baux et dîmes (1312-1789), 38G1-3 Rachat du greffe, rentes et comptes (1583-1791), 137G1-2 Biens appartenant à la fabrique, comptes (1704-1790), G 162 Délibérations et comptes généraux de la communauté (1713-1790), 104 J1 Comptes de la paroisse (1856-1887)*

*Terrier de la seigneurie de Champeaux* (avec table alphabétique des censitaires), registre de 960 p. (XVIIIe siècle), G 163

Etablissements insalubres : four à plâtre (1848), distillerie agricole (1930-1931), chaudière à vapeur (1868) 5 MP63 ; Esso Rep (1984) 2875 W 438.

### **La collégiale**

"Martinet ou registre des Antiquités de l'église collégiale Saint-Martin de Champeaux en Brye", diocèse de Paris, 1653. (Registre in-8°, 316 p. + 4 p. tête-bêche). AD77 J169/1

### **Le château d'Aunoy**

Parc du château d'Aunoy, 174J90 Dossier documentaire et 174J593 Iconographie : 13 ekas noir et blanc.

174J1330 Fiche d'analyse jardin remarquable du pré-inventaire

173J141 Champeaux, Aunoy (château de), parc

Cahier des charges de la vente par adjudication du château de la seigneurie d'Aunoy, 15 mars 1839, 217 E 486

Inventaire après décès de monsieur Jean Baptiste Eugène Chassaing, de son vivant propriétaire des domaines et château d'Aunoy, et du moulin de Chaunoy se situant sur la commune de Champeaux, ainsi que d'un immeuble à usage d'usine, appelé Moulin de Flagy et situé sur la commune de Saint-Méry. 03/10/1912 - 04/10/1912 ; 245E314-1

Vente entre les héritiers Chassaing et monsieur Maître concernant notamment les châteaux et parc d'Aunoy et le moulin de Chaunoy situés sur la commune de Champeaux, ainsi qu'un immeuble à usage d'usine, connu sous le nom de Moulin de Flagy, situé à Saint-Méry. 01/08/1918 ; 245E324-1

Vente des domaines et château d'Aunoy et du moulin de Chanoy se situant à Champeaux, ainsi que d'un immeuble à usage d'usine, connu sous le nom de Moulin de Flagy, situé sur la commune de Saint-Méry, et de diverses pièces de terre. Vente réalisée entre madame Marie Jeanne Nicolas, veuve de maître Eugène et monsieur Raymond Guéneau de Mussy, demeurant à Paris, 22/02/1920 ; 245E328-1

Vente du domaine d'Aunoy, comprenant les château et parc d'Aunoy (commune de Champeaux), l'emplacement de la ferme dénommée "Ferme du moulin de Chaunoy" (même commune), ainsi que l'emplacement du moulin dénommé "le Moulin de Flagy" (commune de Saint-Méry), et diverses pièces de terre, par M. Guéneau de Mussy à M. Nathan. Le plan du domaine est joint à la minute ; 28/02/1931, 245E398-1

*Cet acte est complété par plusieurs cessions de baux en date du 28/02/1931 (cote 245E398), et par l'établissement de propriété du domaine d'Aunoy du 21/03/1932 (cote 245E405).*

## Bibliographie

<http://champeaux-77.fr/situation/histoire.php>

### La collégiale

Aufauvre Amédée et Fichot Charles, *Les Monuments de Seine-et-Marne*, Paris, 1858, p. 40-47

Beaugendre Catherine, *Saint-Martin de Champeaux et l'architecture gothique du Nord de la France*, Paris IV-Sorbonne, thèse d'histoire de l'art sous la direction d'A. Prache, 2001, 2 vol.

Blondeau Eugène, *Etude sur la collégiale Saint-Martin de Champeaux*, Brie-Comte-Robert : E. Thomas, 1899. 103 p., 8°3278

<http://champeaux-77.fr/situation/colegiale.php>

Bonno, Abbé Alfred, *La collégiale royale de Saint-Martin de Champeaux* dans Bulletin de la Société historique et archéologique de l'arrondissement de Provins, t. III, 1898, p. 55-150 ;

*La Collégiale Saint-Martin de Champeaux*, dans Bull. monumental, t. 84, 1925, p. 253-282 ; AZ560

Dufour Jean, *Le chartrier de la collégiale de Saint-Martin de Champeaux*, École pratique des Hautes études - Ve section - Sciences historiques et philologiques (directeur de publication), 2009. 410 p. 8°7162

*Après une introduction retraçant l'histoire de Champeaux (du VIIe au XVIIe siècle) et une étude archéologique approfondie mettant en valeur les caractéristiques de l'édifice et ses remaniements au cours des âges, l'ouvrage donne l'édition non seulement du cartulaire mais aussi des pièces les plus importantes du "Martinet de Champeaux" et de toutes les autres sources s'échelonnant du XIIe au XVIIIe siècle.*

Eglise Saint-Martin de Champeaux : le portail [puis] les vitraux Article illustré, 1899 ; REV372/1

Fournol Carole, *Les stalles de l'ancienne collégiale Saint-Martin de Champeaux*, dans Monuments et sites de Seine-et-Marne, n°36, 2004, p.4-39

Goudemetz Henry (abbé, chanoine du chapitre de Champeaux-en-Brie), *Voyage de Champeaux à Meaux, fait en 1785*, Meaux, Le Blondel, 1892, 207 p. ; pour Champeaux p. 105 et suivantes ; en ligne sur Gallica :

<https://gallica.bnf.fr/ark:/12148/bpt6k102125m.r=champeaux%20coll%C3%A9giale?rk=42918;4>

*Le chanoine donne la liste des plates tombes depuis 1310 (p. 115) et la liste des chanoines de 1725 à 1786 (p. 124).*

Lacroix Marcel, *La collégiale Saint-Martin de Champeaux, Seine-et-Marne*, [1998], Association des Amis de la collégiale Saint-Martin de Champeaux, 16 p.



Leroy Gabriel, *Les Vitraux de la collégiale Saint-Martin à Champeaux-en-Brie restitués d'après d'anciens documents, et note sur l'église de Villiers-en-Bierre (sic)* - Paris : Imprimerie nationale, 1897. - 17 p. AZ 4643

Lussiez Annie-Claire, *Quand Rodin venait au Châtelet ; dessins de Champeaux, Notes sur Melun*, dans *Monuments et sites de Seine-et-Marne*, 1979, p. 15-20

Martin Alexis, *Les Etapes d'un Touriste en France : promenades et Excursions dans les Environs de Paris. T.7 Région de l'Est fascicule III. Champeaux [p. 369-374]*, 1900, 16°490/7

Plaquette sur les stalles de la collégiale de Champeaux, dossier préparatoire fait avec les Archives départementales de Seine-et-Marne : catalogues des expositions ; 1983, 67J27

Rodin Auguste, *Les Cathédrales de France*, introduction par Charles Morice, Librairie Armand Colin, 1914, 164 p.

*Les stalles de l'ancienne collégiale Saint-Martin de Champeaux*, dans *Monuments et sites de Seine-et-Marne*, 2004, p. 4-40, REV871/7

Service Educatif des A.D.S.M. Mallets pédagogiques. Les Sceaux. Sceaux ecclésiastiques : Pierre de Vilernes, chapitre de Saint Martin de Champeaux (1252), 14FI5484

Savary, Philippe, *La salle capitulaire de la collégiale Saint-Martin de Champeaux*, dans *Monuments et sites de Seine-et-Marne*, 2015, p. 4-22, REV871/11

Vauthrin Anne, *Les plates-tombes de la collégiale de Champeaux (XIIIe-XIVe siècles)*, mémoire de Maîtrise de l'art, sous la direction de F. Joubert, université de Paris IV, 2005. 100 J 1247

*Les Vitraux de la collégiale Saint-Martin de Champeaux ; (suivi de) Note sur l'église de Villiers-en-Bière* dans *Bull. Archéol.*, 1897, p. 101-120 ; AZ2882

*Les Vitraux de la Collégiale Saint-Martin à Champeaux-en-Brie, restitués d'après d'anciens documents ; Note sur l'église de Villiers-en-Bière (Seine-et-Marne)*, dans *Bulletin archéologique du Comité des Travaux historiques* 1896 ; AZ9031

### **Le château d'Aunoy**

Moulin Jacques, *Le Château d'Aunoy et l'apparition en France du jardin à l'anglaise*, dans *Bulletin monumental*, 1991, n°2, p. 201-224 (article très détaillé avec nombreuses références d'archives)

Parc du château d'Aunoy à Champeaux - Les monuments font le printemps, 2007 ; 8AZ749

## **Maincy**

### **Sources Archives départementales de Seine-et-Marne**

Monographie d'instituteur, 1889, AD77 30Z243

<http://www.maincy.com/Main.aspx?numStructure=80778&numRubrique=492200>

Inventaire des archives communales (1791-an VI) : 368 EDT, [http://archives.seine-et-marne.fr/library/maincy\\_com\\_inv\\_2018-pdf](http://archives.seine-et-marne.fr/library/maincy_com_inv_2018-pdf)

<http://inventaire.iledefrance.fr/dossier/passerelle-dite-pont-de-maincy/5fae2e87-370a-4bb7-aeb3-e2f4713c4fa4>

Etablissements insalubres : ateliers de blanchisserie (1867-1938) ; distillerie agricole (1861) ; fours à chaux et à plâtre (1859-1875), 5 MP268 ; Contentieux Vendrand (1974), PF 158/1

Ruisseau de Maincy ; 1854 – 1859 ; 3S97/2

Monin Paul (curé de Jouarre), « Expérience mystico-psychanalytique du 8 mars 1835 » [nuit de l'assassinat de l'abbé Fortin, curé de Maincy], récit daté du 19 avril 1935 ; 11 p. mss. dact. et *Biographie de l'abbé Paul Monin [par le chanoine Durand]*. - 1 p. dact, avec une lettre d'Henri Bergson (24 avril 1935) MDZ1144

### **Sources /études**

Agence Rivière-Letellier et Dutertre associées, Plan local d'urbanisme 17 novembre 2014, <http://www.maincy.com/Donnees/Structures/80778/Upload/530923.pdf>

*Idem*, AVAP 2014 : <https://docplayer.fr/45225603-A-v-a-p-maincy-aire-de-mise-en-valeur-de-l-architecture-et-du-patrimoine.html>

### **Bibliographie**

#### **Maincy**

Les Amis du Vieux Maincy, *Maincy : un village en Ile-de-France aux portes de Vaux-le-Vicomte* ; - s.l : Lys Editions Amatteis, 2002 .- 1 pochette de 16 cartes illustrées ; 15 cm x 20 cm oblong 16° 2182

Bénard Alain, *Les mégalithes de Seine-et-Marne*, Conseil général de Seine-et-Marne, coll. « Mémoires archéologiques de Seine-et-Marne » (no 2-2008), 2009, 146 p.

Brand'Honneur Michel et Brunon Nicolas, *Inventaire du patrimoine de la communauté de communes Vallées et Châteaux*, 2013, Maincy p. 53-54

Coffinet Pascale (ancien maire de Maincy), *Le Pont de Maincy et Paul Cézanne*, étude précédant le texte de Michel Dalemagne, " *En Val d'Ancoeur, Promenade avec les Peintres (tome II) :* " (Lys Editions Amatteis 2004), 4°2783

Cordey Jean, *La Manufacture de tapisseries de Maincy*, Paris : s.n., 1922. - 15 p. ; in-8°. AZ 462

Direction de l'eau et de l'environnement, *Les Temps perdus, Maincy : réhabilitation d'une ancienne carrière /*. - [Melun] : Conseil général de Seine-et-Marne, 1995. - 1 dépl. ; in-8°. 8AZ308

Fortin Jean (abbé) *Le village de Maincy-lez-Melun et le château de Vaux-le-Vicomte* ; Melun : E. Legrand, 1927. - 173 p. : ill. ; in-16°. 16° 955

Idem, *Découvertes archéologiques à Maincy et ses environs*, 1962. - 3 p. mss. MDZ812

Guedj-Wouaquet Michèle, *Un ancien chemin à Maincy : le chemin des "Belles vues"*, dans *Bulletin du groupe de Recherche archéologique Melunais*, 2010, p. 51-59 ; REV2880/3

Lucas Michel, *Contribution à l'histoire de Maincy : vieilles familles et grands noms, portraits célèbres ou ignorés*, Maincy, 1980. - XII -285 p. ; in-4°. 4°1288

Idem, *L'Eglise Saint-Etienne de Maincy : monument historique des XIIe et XIIIe siècles, transformé au XVIIe siècle* ; ill. de Gaston Chaullet. - [S.l.] : Les Amis du Vieux Maincy, 1987. - 110 p. : ill. ; in-8°. 8° 3669

Idem, *L'église Saint-Etienne de Maincy*, 1987.- Dact., ill., 35 p. 100J86

Idem, *Histoire de la Manufacture de tapisseries de Maincy* ; Le Mée-sur-Seine : Amatteis, 2000. - 207 p. : ill. ; in-8°. Bibliog r. 8° 5650 ; également publié par la *Revue d'histoire de l'Association Les amis du Vieux Maincy*, mai 2000, 205 p.

Monin Paul (curé de Jouarre), *L'assassinat de l'abbé Fortin, curé de Maincy, le 8 mars 1935* ; 11 p. mss. dact.. et *Biographie de l'abbé Paul Monin*. - 1 p. dact, avec une lettre d'Henri Bergson (24 avril 1935) MDZ1144

Plancke René-Charles, *Un maire de Maincy assassin*, dans *Revue d'histoire de l'Association Les Amis de l'Association Les Amis du Vieux Maincy*, novembre 2003, p. 23-55

Idem, *Les Mameluks de la Garde Impériale*, dans *Revue d'histoire de l'Association Les Amis de l'Association Les Amis du Vieux Maincy*, octobre 2004, p. 55-68

Assassinat du curé de Maincy, l'abbé Fortin, érudit local

[https://criminocorpus.org/media/filer\\_public/0b/5a/0b5a5e53-7ce9-4c57-95bd-e463d5a09ccd/police\\_magazine\\_225.pdf](https://criminocorpus.org/media/filer_public/0b/5a/0b5a5e53-7ce9-4c57-95bd-e463d5a09ccd/police_magazine_225.pdf)

Guide de promenade :

<http://www.briedesriviereseetchateaux.fr/wp-content/uploads/2013/02/Balade-Village-4-Maincy-VFr.pdf>

## Château de Vaux-le-Vicomte

### Sources

6FI329 MAINCY. Château de Vaux le Praslin 2 représentations du château.

Dossier documentaire jardin, AD77 174J271, 450, 1469 et 1609

### Bibliographie

Brix Michael, *André Le Nôtre, le magicien de l'espace. Tout commence à Vaux-le-Vicomte*, Versailles, Editions Artlys, 2004, 192 p. 4°2684. Particulièrement le chapitre « Le royaume des dieux fleuves » p. 114-135 avec la photo du fleuve Anqueil p. 126-127.

Bordier Cyril, *Vaux-le-Vicomte, genèse d'un chef-d'œuvre*, Editions Italiques, 2013, 221 p. 4°3640

Brunon Hervé et Mosser Monique, *L'imaginaire des grottes dans les jardins européens*, Editions Hazan, Paris, 2014, 399 p. 4°3931

Conan Michel, *Le Labyrinthe de Vaux-le-Vicomte*, dans *Le Temps des jardins*, Comité départemental du patrimoine, 1992, p. 68-71

Cordey Jean, *Mémoires et devis concernant les travaux de sculptures exécutées à Vaux-le-Vicomte par Mathieu Lespagnandel*, dans *Vaux-le-Vicomte, Notice historique et descriptive sur le château et le parc*, Morancé, 1924, 258 p. 8°449 [ les documents d'archives sont à partir de la page 189].

Dossier pédagogique sur Vaux-le-Vicomte : <https://docplayer.fr/4793291-Dossier-pedagogique-chateau-de-vaux-le-vicomte-77950-maincy-33-01-64-14-41-90-33-01-60-69-90-85.html>

France Anatole, *Le château de Vaux-le-Vicomte* Suivi d'une étude historique par Jean Cordey. - Paris : Calmann-Lévy, 1933. - 212 p. ; in-16°. 16° 954 [ le texte d'Anatole France, p. 1-104 est celui qui accompagnait l'album de gravures de Rodolphe Pfnor paru en 1888, voir infra. Jean Cordey indique alors dans son étude p. 155 que « *le sculpteur Lespagnandel a placé deux grandes staués fluviales...* » ]Idem, Rééd. de l'éd. de 1933. - Etrépyilly : Presses du Village, 1987. - 212 p. : ill. ; in-8°. 8° 3818

*Les Grandes heures de Vaux-le-Vicomte, relation de la fête donnée à Vaux le 17 août 1661*, dans *Revue d'histoire de l'Association Les Amis du Vieux Maincy*, juin 1992, p. 65-76. *La fête du 17 août 1661*, extrait de l'ouvrage de

Kespren Sylvain, *Peinture en Brie*, (sur Vaux et ses artistes au XVIIe siècle) p. 141 et suivantes <http://www.dhistoire-et-dart.com/AutourdeMelun/Peinture%20en%20Brie2.pdf>

Lécuyer-Bibal Béatrice, [photographies], *Vaux-le-Vicomte*, Editions Pro-Libris, 2017, 119 p. 8°9172. Les Grottes, p. 61-63 mais seul Le Tibre est photographié.

Lucas de Kergonan Michel, *L'Ancien site de Vaux-le-Vicomte : villages, hameaux, fermes et moulins disparus* ; Le Mée-sur-Seine : Amattéis, 1988. - 141 p. 8° 3848

**Références, sources et bibliographie, Etude Val d'Ancoeur, Isabelle Rambaud, 2019, V2**

Lucas Michel, *Le Faste de Vaux-Praslin, ameublement et décoration du château de Vaux au temps des Choiseul-Praslin*, dans Revue d'histoire de l'Association des Amis du Vieux Maincy, octobre 1998, p. 59-122.

Morand Paul, *Le Soleil offusqué*, [Gallimard, 1961, p. 117-133], extrait dans *Revue d'histoire de l'Association des Amis du Vieux Maincy*, mars 1996, p. 117-126.

Moulin, Jacques, *Les jardins de Vaux-le-Vicomte : Histoire, légendes et métamorphoses d'un chef-d'oeuvre d'André Le Nôtre* 2014, Editions Spiratlinthe , Paris, 127 p. 4°3791

Pérouse de Montclos (Jean), *Vaux-le-Vicomte*, Paris, Editions Scala, 1997, 215 p. 4°3516

Piot-Crepaux, Anne-Marie, *Notice biographique avec portrait d'Horace de Choiseul-Praslin (1837-1915)*, Comte de Choiseul, député de Seine-et-Marne, maire de Maincy de 1866 à 1886, dans *Les Amis du passé de Mitry-Mory*, 1992, p. 76-78 ; AD77 REV1297/3

Petitfils Jean-Christian, *Fouquet*, Paris, Perrin, 1998, 607 p. - [8] pl. 8°5427 [pour les jardins, voir p. 185 et suivantes]

Pfnor Rodolphe, *Le Château de Vaux-le-Vicomte. Dessiné et gravé par Rodolphe Pfnor, accompagné d'un texte historique et descriptif par Anatole France*, Paris, Lemerancier et Cie, 1888, 72 p. - XXX pl . ; in-f°, F231 <http://pimousse.vaux.free.fr/vauxlevicomte/descriptif-pfnor.pdf>

Polizzi Gilles, *Les jardins de Vaux, Hortésie ou les merveilles de Vaux*, dans *Le Temps des Jardins*, Comité départemental du patrimoine, 1992, p. 61-67

Schnapper Antoine, *Trésors sans toits, sur les débuts de Louis XIV collectionneur*, Revue de l'art, 1993, 99, p. 53-59 : [https://www.persee.fr/doc/rvart\\_0035-1326\\_1993\\_num\\_99\\_1\\_348090](https://www.persee.fr/doc/rvart_0035-1326_1993_num_99_1_348090)

Scudéry Madame de, *Clélie*, édition par Chantal Morlet-Chantalat, Honoré Champion, 2001, vol. V3 p. 387-404 et V2 p. 390-407.

Dans l'édition originale, en ligne, vol. 10, p. 1088-1142 :

<https://gallica.bnf.fr/ark:/12148/bpt6k87073616/f556.double.r=cl%C3%A9lie%20scud%C3%A9ry>

*Tapisseries de Fouquet et l'eau de Maincy*, dossier réalisé par les élèves du CNAM, 2013, 31 p. (dossier documentaire DAC)

Vogüe, Alexandre, Ascanio et Jean-Charles, *Un jour à Vaux-le-Vicomte*, Flammarion, 2015, 191 p.

Vogüé Patrice de, *La Famille Sommier*, dans *Bulletin de l'Association Les Amis du Vieux Maincy*, janvier 1989, p. 20-39.

Vogüé, Patrice de, *Mémoire d'un chef-d'œuvre, Vaux le Vicomte 1875-2008 ; 2008*, Imprimerie nationale, Paris, 283 p. 8°7163

## Melun

### Sources en ligne (Ministère de la culture base Gertrude et Palissy)

[http://www2.culture.gouv.fr/public/mistral/palsri\\_fr?ACTION=CHERCHER&FIELD\\_1=REF&VALUE\\_1=IM77000091](http://www2.culture.gouv.fr/public/mistral/palsri_fr?ACTION=CHERCHER&FIELD_1=REF&VALUE_1=IM77000091)

<http://inventaire.iledefrance.fr/dossier/reservoir-de-la-source-saint-liesne/fa4a8918-2712-4dfe-b158-e48d5d8bfc1b>

<http://inventaire.iledefrance.fr/dossier/manufacture-de-toiles-peintes-puis-sucrierie-puis-caserne-breton/a2be6e9b-7e22-42f2-ba37-cd466f6dcd0f>

<http://inventaire.iledefrance.fr/dossier/pont-d-almont/3dba7ae7-acd2-4294-9abb-f0f9749047b7>

<http://inventaire.iledefrance.fr/dossier/moulin-de-poignet-puis-glaciere-aujourd-hui-immeuble-dit-residence-des-glaces/5f7fe8e6-3022-4923-92da-64bd28a8bfdf>

<http://inventaire.iledefrance.fr/dossier/jardins-ouvriers-rue-des-trois-moulins/85932955-afe4-4dbf-9d85-d1d4c674831f>

### Archives départementales de Seine-et-Marne

Monographie d'instituteur, 1889 AD77 30Z260

Jardins familiaux de l'Almont et des Carmes, 1992, dossiers documentaires 173J28, 174J287 (note fournie par la mairie de Melun sur la Communauté des Carmes, décembre 1984) et fiche d'analyse 174J1480

*Parc Faucigny-Lucinge* : dossier documentaire AD77 174J 449 et fiche inventaire 174J 1610

Etablissements insalubres : Vendrand (1962), SC 33034/12, (1971) SC 33204/2 (installation d'une citerne de propane, 1969 et Station-service, pollution de l'Almont (1980), 2875 W 333/26

### Bibliographie

Broseta Marti Maria Luisa, *Souvenirs d'enfance et d'exil*, dans *Exils et migrations ibériques au XXe siècle*, nouvelle série, n°1, 2004, p. 13-83. [https://www.persee.fr/doc/emixx\\_1245-2300\\_2004\\_num\\_3\\_1\\_1064](https://www.persee.fr/doc/emixx_1245-2300_2004_num_3_1_1064)

Comité départemental du Patrimoine, *Melun, les jardins de l'Almont*, réalisé suite aux recherches entreprises pour l'exposition " Le Temps des jardins" .- Melun, 1990 .- Dact., ill., 33 p. 100J573

*Les jardins ouvriers de Melun : l'Epargne par le jardin* : note présentée par M. Berton : réunion de la "conférence du Centre" tenue à Fontainebleau, le 17 septembre 1919 /

Conférence des caisses d'épargne du Centre. - Pithiviers : Imp. des Caisses d'épargne, 1919. - 8 p. ; in-4°; AZ 2667

Leroy Gabriel, *Histoire de Melun depuis les temps les plus reculés jusque à nos jours*, Melun, Drosne, 1887, p. 520 p. (réédité en 1976)

Péricard-Méa Denise, *Melun, Les Jardins de l'Almont* ; Comité départemental du patrimoine, 1990, 33 p. AD77 173J28

Rouillard Sébastien, *Melun ou histoire de la ville de Melun, traduite du latin*, Paris, Jean Guignard, 1628.

*Société des jardins ouvriers de Melun* : conférence faite le 20 décembre 1913 aux jardiniers et à leurs familles sous la présidence de M. Magnien. - Melun : E. Raphard, 1914. - 23 p. ; in-16°. AZ 1617. Sous la présidence de M. Magnien ; AZ1617

*Société des jardins ouvriers de Melun : transformation des terres incultes en jardins potagers* : conférence donnée par M. Magnien le 25 mars 1917. - Melun : E. Legrand, 1917. - 16 p. ; in-8°. AZ 15296

## **Moisenay**

### **Archives nationales**

*Tombe gravée d'Antoine Vayssère, curé de Moisenay : Promesse de Zacharie Normain à Claude Vayssère, marchand à Moisenay-en-Brie, de faire une tombe de pierre de liais de 6 pieds de long sur 3 pieds de large (...), 16 février 1588, MC/ET/III/180*

### **Sources en ligne**

Cahuzac (Francis) et Rivière (Denis) *Moisenay, inventaire du patrimoine historique*, 2018  
<http://cfpphr.free.fr/moisenay.htm>

L'église Saint-Martin : [http://www.mairie-moisenay.com/wp-content/uploads/2015/01/fiche\\_patrimoine\\_stmartin.pdf](http://www.mairie-moisenay.com/wp-content/uploads/2015/01/fiche_patrimoine_stmartin.pdf)

L'église orthodoxe : [http://www.mairie-moisenay.com/wp-content/uploads/2015/01/fiche\\_patrimoine\\_nddekazan.pdf](http://www.mairie-moisenay.com/wp-content/uploads/2015/01/fiche_patrimoine_nddekazan.pdf)

Le domaine d'Aiguillon : [http://www.mairie-moisenay.com/wp-content/uploads/2015/01/fiche\\_patrimoine\\_aiguillon.pdf](http://www.mairie-moisenay.com/wp-content/uploads/2015/01/fiche_patrimoine_aiguillon.pdf)

Le moulin de la Roue : [http://www.mairie-moisenay.com/wp-content/uploads/2015/01/fiche\\_patrimoine\\_roue.pdf](http://www.mairie-moisenay.com/wp-content/uploads/2015/01/fiche_patrimoine_roue.pdf)

Liste des résistants fusillés à Arbonne, établie par Claude Cherrier :  
<http://museedelaresistanceenligne.org/media5137-StA>

## **Archives départementales de Seine-et-Marne**

(Pas de plan d'intendance)

Monographie communale 1888, AD77 30Z266

Notes sur l'ancien village de Pouilly-le-Ronce (Pouilly-la-Ronce), 153J9 (notes prises dans les inventaires d'archives départementales de Seine-et-Marne et de l'Yonne et correspondances adressées à l'abbé Fortin, curé de Maincy)

Moisenay : restauration générale de l'église, 1989-2009 ; 4113W24

Etablissements insalubres : boulangerie (1910), pollution de l'Almont (1937) 5 MP312

## **Bibliographie**

Auvray (Denis), *Un clocher de pierre dans la Brie, Moisenay*, dans *Monuments et sites de Seine-et-Marne*, 2011, Revue n° 43.

Brand'Honneur Michel et Brunon Nicolas, *Inventaire du patrimoine de la communauté de communes Vallées et Châteaux*, 2013, Moisenay, p. 55-56.

Lucas Michel, *Histoire résumée de Moisenay*, dans *Revue d'histoire de l'Association Les amis du Vieux Maincy*, octobre 1998, p. 123-158.

Lhuillier Th., *Moisenay*, dans *Bulletin et compte-rendu des travaux de la Société d'histoire et d'archéologie de Brie-Comte-Robert, Mormant-Tournan et la vallée de l'Yères*, 1<sup>er</sup> août 1901, p. 156-167, <https://gallica.bnf.fr/ark:/12148/bpt6k5807465t/f174.image.r=moisenay>

Plan local d'urbanisme (PADD, février 2018) <http://www.mairie-moisenay.com/wp-content/uploads/2018/04/PADD-26-f--vrier-2018.pdf>

Plancke René-Charles, *Les Mameluks de la Garde Impériale*, dans *Revue d'histoire de l'Association Les Amis de l'Association Les Amis du Vieux Maincy*, octobre 2004, p. 55-68

Idem, *La Résistance à Blandy-les-Tours et Moisenay*, dans *La Seine-et-Marne 1939-1945, tome 3, De la Résistance à la victoire*, Editions Amattéis, Dammarie-les-Lys, 1985, p. 155-168.

*Recueil de médecine vétérinaire*, 15 février 1882, p. 98  
<https://gallica.bnf.fr/ark:/12148/bpt6k6235479t/f2.image.r=moisenay>

Richard Charles, avec la collaboration artistique de ses deux fils, Claude et Dominique, *Moisenay à travers 10 siècles d'histoire*, 1959, 272 p. - 1 album de photographies, 35 p.  
MDZ700/1 - MDZ700/2



## **Rubelles**

### **Sources et inventaires Archives départementales de Seine-et-Marne**

Déclarations passées au terrier de la seigneurie de Rubelles, en censive de Guillaume de Nesmond, 1660-1689 ; E1400

Déclarations passées par devant maître Violet (Pierre), maître Courtinyer (Jean) et maître Lescuyer (David Roger), en 1622 et par maître Houy (Louis) en 1640, notaires à Melun, 1622-1640 ; E1293

Déclarations fournies au terrier de la seigneurie de Rubelles, en censive de messire Jean Louis Chassepot de Beaumont, 1706-1732 ; E1419

Baux à cens et rentes, 1706-1736 ; E1421

Lettre autographe à Dame Isabelle, concierge de Monsieur de Beaumont, seigneur de Rubelles par Richer, 1724 ; 1F1073

*Prières pendant la messe à l'usage de Madame de Rubelle (Madame du Tremblay), 1759, 46 p., J 1238. Recueil de prières écrit à la plume en caractères à l'imitation de l'imprimé. Il a été probablement écrit par le curé de Rubelles, Jacques Grandays, curé à Rubelles depuis 1723 pour Mme Du Tremblay de Rubelles, née Angélique de Chassepot de Beaumont. Une note manuscrite signée de Mme Lupel, Comtesse de Choiseul-Gouffier, détentrice du livre, nous apprend qu'il lui vient de sa grand-mère Adèle Euphrasie du Tremblay qui le tenait de sa grand-mère Angélique de Chassepot de Beaumont.*

*Terrier de la seigneurie de Rubelles, série E (1622-1640 et 1660-1736)*

Papiers d'érudits : Albert Catel, 134F366 ; Gabriel Leroy, 968F28 (notice historique) et 968F52 (réception du maître d'école en 1698)

Inventaire des archives communales (1787-an III) 366 EDT, [http://archives.seine-et-marne.fr/library/rubelles\\_com\\_inv\\_2018-pdf](http://archives.seine-et-marne.fr/library/rubelles_com_inv_2018-pdf)

*Inventaire des archives du château de Rubelles, Archives départementales, 1985, 87 p. 4A2889 [archives déposées pour inventaire et microfilmage aux Archives départementales de Seine-et-Marne par M. Le Moyne de Martigny)*

Monographie communale AD77 30Z350

<http://inventaire.iledefrance.fr/dossier/ecart-de-trois-moulins/ad1f3cf7-ae5b-426d-84e6-98e07f520e4b>

Documents sur Paul de Bourgoing : carrière militaire, lettres (1859-1864), association avec Alexis du Tremblay pour l'exploitation de lithophanie (faïence de Rubelles). - 1827. - Photocopies avec mention des références des originaux ; MDZ1400

Documents relatifs à l'association des barons Paul de Bourgoing et Alexis Du Tremblay avec Jules Hocédé pour l'exploitation de l'émail ombrant à la faïencerie de Rubelles : relevé des cotes des Archives nationales, acte passé en 1852 chez Me Yver (A.N., M.C. ét. XVII/1276), brevet d'invention, mémoire sur le procédé de la lithophanie... début XIXe s. (photocopies) -

Documentation sur les familles de Paul de Bourgoing et du Tremblay et la faïencerie de Rubelles. XXe s. (photocopies) ; J377

Château de Rubelles : photographie château de Rubelles depuis le portail d'entrée juillet 1978 (photo couleurs) ; J377-1

*Portrait photographique des deux frères Moreau, inventeurs de l'Aérostable, Monoplan à stabilité automatique*, 2FI5154

*Carte postale du monoplan l'Aérostable*. Parti de l'aérodrome de Combs-la-Ville, le 22 septembre 1912, pour assister à l'inauguration du monument au capitaine Camine (Vanvillé), il atterrit successivement à Rubelles, Fouju et enfin Grandpuits, 43FI64

Parc du château de Rubelles, dossier documentaire 174J366 et fiche d'inventaire 174J1545

Dossier sur les établissements insalubres, faïencerie et blanchisserie, 5MP411

### **Bibliographie**

Les Amis du Vieux Mancy, *La faïencerie de Rubelles*, n° 23, 2006.

Direction des Archives, du Patrimoine et des Musées départementaux sous la direction d'Isabelle Rambaud. Préfaces de Denis Woronoff et Anne-Françoise Garçon, *La Seine-et-Marne industrielle - Innovations, talents, archives inédites*, Édition Lieux Dits, 2010, 336 pages.

Fappani Robert, *A propos de la faïence de Rubelles et de son histoire*, dans *Revue des Amis des Monuments et Sites de Seine-et-Marne*, n°45, 2013, p. 75-87.

Leroy Gabriel, *Rubelles : notice historique* ; Meaux, G. Lepillet, 1907, 7 p. AZ943

Idem, *La faïence de Rubelles*, Melun, Legrand, 1898, 22 p.

Lhuillier Théophile, *Le peintre Doyen, propriétaire à Rubelles ; simples notes inédites* ; Melun, A. Lebrun 1878, 29 p. AZ403

Lussiez Annie-Claire, *Faïences de Rubelles*, dans le catalogue réalisé par le musée de Melun en octobre 1968, 2 p. ; MDZ1119

Lucas Michel, *L'Ancien Trois-Moulins* dans *Bulletin de l'Association Les Amis du Vieux Mancy*, décembre 1985, p. 37-91

*Le peintre Doyen*, notice bibliographique de Tr. Tuillier en 1878, dans *Revue de Champagne et de Brie*, p. 376-377.

Pépinières, article sur les pépinières de Seine-et-Marne : La Rochette, Livry, Rubelles ; 1804 ; J569

Ravel d'Esclapon Alix) (de), *La Faïence de Rubelles*, dans *Notre département, la Seine-et-Marne*, Éditions Amattéis, Le Mée-sur-Seine, 1988, p. 56-57.

Idem, *La Faïence de Rubelles*, Editions Amattéis, 1988, 141 p. 8°3909

*La sculpture tumulaire du Gâtinais ; Rubelles, (s.l.s.d.) ; AZ3029*

## Internet

<http://www.3moulins.net/rubelles.htm>

## Saint-Germain-Laxis

### Sources

#### Archives nationales

<https://gallica.bnf.fr/ark:/12148/bpt6k57544458/f182.image.r=pouilly-gallerand>

*Donation de Jean Bugnot, seigneur de Saint-Germain-Laxis, Minouche et Chartrettes, avocat au Grand Conseil du Roi, demeurant à Melun et momentanément logé à Paris à l'enseigne de l'Etrier, paroisse de Saint-Etienne-du-Mont Sainte-Geneviève de Paris : donation à Nicolas de Fita, élu pour le Roi à Melun, son beau-frère, de la maison et fief du Vivier de Chartrettes, paroisse de Chartrettes, bailliage de Melun, de vignes au Vivier de Chartrettes, à Chartrettes et en la paroisse de Vaux-le-Pénil, de ses droits sur une vigne appelée le "Cloz Congnac", devant l'église des Carmes de Melun, de ses droits sur des bois dans les paroisses de Chartrettes et de Fontaine-le-Port, de la moitié du fief et seigneurie de Laxis, en la paroisse de Saint-Germain, bailliage de Melun, de la moitié du fief et seigneurie de Mimouche, en la paroisse de Sivry [Courtry], bailliage de Melun... 4 juillet 1561, Y/102 fol. 289*

Dossier individuel du préfet Antoine Eléonor de Juigné (1783-1871), F/1bl/164/8

#### Archives départementales de Seine-et-Marne

Pas de monographie communale

Précis signifié, pour monsieur le Marquis de Juigné. Contre monsieur le Duc de Villars. - A Paris : chez Prault, 1765. - 8 p. ; in-4°. "concerne la seigneurie de Saint-Germain-Laxis". AZ 2047

Livres de Comptes de Théodore-Hippolyte Caille, fermier [de la ferme de Maury à Saint-Pierre-du-Perray (Seine et Oise) de 1800 à 1802 puis] de la ferme d'Egreville à Saint-Germain-Laxis de 1802 à 1813, contenant des renseignements sur sa famille jusqu'à l'année 1824, 753F5

Inventaire des titres des seigneuries de Saint-Germain-Laxis, Aubigny et Montereau-sur-le-Jard et fiefs en dépendant titres de Léon Marguerite Le Clerc, baron de Juigné, pour les seigneuries héritées de sa mère, Marie Gabrielle Le Cirier de Neufchelles, lors du partage de 1770 devant Mony, notaire à Paris : table, notice descriptive et liste historique des seigneurs pour chaque terre, depuis Dunois, vicomte de Melun, pour Saint-Germain-Laxis, inventaire des titres de 1289 à 1787; f° complémentaires insérés p 14 et 35 (3 pages en tout), p.j. :

notule s.d. [1787] (cahier in f° ; p. 1-62 et 95-126 ; les p. 63-94 manquent, ainsi que la fin du document, correspondant aux fiefs d'Aubigny et Montereau), J1055

Scènes de la vie rurale en Brie. On aime se restaurer à Saint-Germain en Laxis ! carte postale, 1900, 12FI/Folklore Crisenoy148

Scènes de la vie rurale en Brie. A l'abreuvoir (Saint-Germain-Laxis), carte postale 1900, 12FI/Folklore Crisenoy 149

Atlas des propriétés situées sur les territoires de Crisenoy, Fouju, Blandy et Saint-Germain-Laxis, appartenant à Messieurs de Labigne, père et fils, 1849, 218E614

Atlas du troisième lot de la ferme de Pouilly-Gallerand (commune de Saint-Germain-Laxis) échu à M. Passeleu, 1829, 218E618

Foi et hommage rendus par Jean Beranjon, contrôleur du grenier à sel de Provins, pour sa maison, cour, jardin et appartenances, sis à Saint-Germain-Laxis, au duc de Longueville, vicomte de Melun, à cause dudit vicomte (16 février 1513), 1F268

Foi et hommage rendus par M. Menestrel à la vicomté de Melun à cause de la seigneurie de Saint-Germain-Laxis (1698), 1F295

Mémoire des réparations à faire à la Basse Court du château de Saint-Germain-Laxis. Fin XVIe siècle 1F1053

Délibérations de l'assemblée municipale. Registre. L1491 - L1492

Etablissement insalubre : distillerie d'alcool de betteraves (1881), 5MP424

Parc du château, dossier documentaire 174J378 ; iconographie 174J1147 (négatifs)et 1148 (diapos) et fiche d'inventaire 174J1555

Le Logis à Saint-Germain-Laxis. Enfance inadaptée : création et installation d'un foyer de semi-liberté par l'association départementale de sauvegarde de l'enfance, 1956 – 1958, SC16598

## **Bibliographie**

Caron Bernard, *Saint-Germain-Laxis : le village qui m'a vu naître* ; préf. de René Jacquelot. - Dammarie-les-Lys, Amattéis, 1984. -192 p. 8° 3341

Idem, *Le fief de Bailly à Saint Germain-Laxis : histoire de la propriété, du château, de ses seigneurs et familles* Cette étude sur le château de Saint Germain-Laxis fait suite à l'histoire de Saint-Germain-Laxis "Le village qui m'a vu naître", 100J1839

Goudemetz Henry (abbé, chanoine du chapitre de Champeaux-en-Brie), *Voyage de Champeaux à Meaux, fait en 1785*, Meaux, Le Blondel, 1892, 207 p. ; pour Saint-Germain-Laxis p. 198 ; en ligne sur Gallica :

<https://gallica.bnf.fr/ark:/12148/bpt6k102125m/f214.image.r=goudemetz%20saint-germain-laxis>

Leroy Gabriel, *Dissertation sur une villa antique, découverte dans la plaine de Saint-Germain-Laxis* dans *Les maires de Melun et le pouvoir municipal avant 1789*, Meaux : A. Le Blondel, 1875. - 80 p. 16°1007 et 1889, 16°1126

Saint-Germain-Laxis (parc) : notes dans une correspondance / Juigné. – 1954 ; MDZ449

## **Saint-Méry**

### **Sources**

#### **Archives départementales de Seine-et-Marne**

Monographie communale 1888 (AD77, 30Z379)

Inventaire après décès de monsieur Jean Baptiste Eugène Chassaing, de son vivant propriétaire des domaines et château d'Aunoy, et du moulin de Chaunoy se situant sur la commune de Champeaux, ainsi que d'un immeuble à usage d'usine, appelé Moulin de Flagy et situé sur la commune de Saint-Méry (03/10/1912 - 04/10/1912) ; 245E314-1

Vente entre les héritiers Chassaing et monsieur Maître concernant notamment les châteaux et parc d'Aunoy et le moulin de Chaunoy situés sur la commune de Champeaux, ainsi qu'un immeuble à usage d'usine, connu sous le nom de Moulin de Flagy, situé à Saint-Méry (01/08/1918) ; 245E324-1

Vente du domaine d'Aunoy, comprenant les château et parc d'Aunoy (commune de Champeaux), l'emplacement de la ferme dénommée "Ferme du moulin de Chaunoy" (même commune), ainsi que l'emplacement du moulin dénommé "le Moulin de Flagy" (commune de Saint-Méry), et diverses pièces de terre, par M. Guéneau de Mussy à M. Nathan. Le plan du domaine est joint à la minute. Cet acte est complété par plusieurs cessions de baux en date du 28/02/1931 (cote 245E398), et par l'établissement de propriété du domaine d'Aunoy du 21/03/1932 (cote 245E405), 28/02/1931 ; 245E398-1

Parc du château de la Motte, dossier documentaire, 174J382 et fiche d'inventaire 174J1558

Etablissements insalubres : usine de corne pour peignes (Flagy 1852), chaudière à vapeur (1869), pollution de la Varvanne (1868-1891), plaintes pour hangars (1926) 5 MP438

### **Bibliographie**

Chassagne Serge, *Une femme d'affaires au XVIIIe siècle, la correspondance de Madame de Maraise, collaboratrice d'Oberkampf* ; Résurgences, Toulouse, Privat, 1981, 160 p.

Delaforge E., *Notre-Dame de Roiblay près Saint-Méry (Seine-et-Marne)*, Melun : Desrues, 1863. - 23 p. ; in-16°. AZ 269

*Le domaine et les seigneurs de Méry : notice historique.* - Paris : Tolra et Haton, 1869. - 84 p. ; in-8°. AZ 476

Lhuillier Th., *Une famille briarde du temps passé, les Louviers-Maurevert*, Meaux, 1877, AZ10519

*Notre-Dame de Roiblay, près Saint-Méry*, AZ4641.

*Les Sarrasin de Maraise et la Manufacture de la toile de Jouy* dans Revue du Cercle de généalogie et d'héraldique de Seine-et-Marne, février 2012, REV2174/4

*La vie en Seine-et-Marne : 6000 barils sont produits chaque jour : le bon filon du pétrole A Saint-Méry, près de Mormant, la compagnie de pétrole Esso Rep extrait le pétrole et cela, depuis 1983* ; Le Parisien du 14/04/1998 ; PZ295A314

Walraevens Annie et Gérard, *Saint-Méry un village du Val d'Ancoeur* ; Lys Editions Amattéis, 2010, 350 p. 8°7685

<https://gallica.bnf.fr/ark:/12148/bpt6k55254599.r=chateau%20de%20la%20motte%20%C3%A0%20saint-m%C3%A9ry?rk=21459;2>

## **Sivry-Courtry**

### **Sources**

#### **Archives nationales**

Inventaire après décès de Maria del Carmen Victoire Moréno, dressé entre le 25 janvier et le 15 février 1867, dans son hôtel particulier situé 14, rue de l'Élysée, elle-même décédée au château de Sivry près Melun, le 18 janvier 1867, à la requête de ses enfants. (41 f.), 25 janvier 1867, MC/ET/VI/1209

Vente par Onésime Gonsalve Jean Alexandre Olympe Aguado, propriétaire, et Émilie Claire Mac Donell, son épouse, demeurant 42, avenue Gabriel, à Michel Ephrussi banquier, et son épouse, demeurant 203, boulevard Saint-Germain, des immeubles composant la propriété dite domaine de Sivry (Seine-et-Marne), et de ses dépendances, dont château, pelouse et jardin potager, chalet, parc, bois, pièces de terre, le tout situé près Melun, pour la somme principale de 900 000 francs (27 décembre 1888), MC/ET/LXXVII/849

#### **Archives départementales de Seine-et-Marne**

Monographie de l'instituteur A. Massoul en 1889, AD77 30Z403

Inventaire des archives communales (1748-1930) : 320 EDT

[http://archives.seine-et-marne.fr/library/sivry\\_courtry\\_com\\_inv\\_2018-pdf](http://archives.seine-et-marne.fr/library/sivry_courtry_com_inv_2018-pdf)

Bornage de lot de terres de Sivry-Courtry appartenant à l'hôpital de Melun, 12HDT37

Inventaire sommaire des archives du château de Courtry (à Sivry-Courtry), appartenant à Mme la Baronne d'Overschie. - 1964. - 5 p. MDZ879 (en fait concerne les archives familiales de la baronne et non le château de Courtry)

Echange de terres sises à Blandy entre Jean Martin, laboureur à Courtry et Antoine Masson, vigneron à Blandy, 27/03/1737 ; 320F1

Mandement du roi confirmant le contrat d'échange de fiefs, terres et seigneurie de Courtry [Courtry] de la baronnie de Montjay entre Anne Madelaine Pottier de Tresmes en faveur d'Alexandre Tarteron, président au Grand Conseil, 14 mai 1697 ; J1242

Seigneuries de Dammarie et Farcy. Minutes d'un terrier. XVIIe s. Fief de Malbranche, à Fontaine-le-Port et à Sivry. Minutes d'un terrier, (XVIIe siècle) H580

### **Bibliographie**

Brand'Honneur Michel et Brunon Nicolas, *Inventaire du patrimoine de la communauté de communes Vallées et Châteaux*, 2013, Sivry-Courty p. 58-59

Clayette Henry, *Les Spifame, seigneurs des Granges (à Milly-les-Granges, Sivry-Courtry)* ; dans *Les Amis du Vieux Maincy*, 1980, p. 21-23 REV1152/1 (usuel L8)

Lucas Michel, *Fiefs, seigneuries et fermes isolées de Sivry-Courtry ; contribution à l'histoire de Sivry-Courtry* ; Maincy : chez l'auteur, 1993.- dact.- n.p. 100J398 et 8°7661 (idem broché). Travail remarquable sur les seigneurs et les fermiers. Le même auteur a publié l'histoire des fermes d'Ailly, Milly, Les Granges, Mimouche et Berceaux dans la *Revue d'histoire de l'Association Les Amis du Vieux Maincy*, juillet 1993, p. 17-181.

Martin Georges, *Histoire et généalogie de la maison d'Harcourt*, Impr. Sudoffset, 2013 ; 8°8232/1

19 novembre 1911 : souvenir de la cérémonie d'inauguration du monument élevé à Sivry-Courtry à la mémoire de Louis Boiron... tué au combat... le 21 mai 1910 : documents / recueillis par E. Derrua. - Paris : Barthe, [sd. v.1911]. - 39 p. - pl. ; in-8°. AZ 2958

Leroy Gabriel, *Un prétendu portrait de Madame Fouquet dans l'église de Sivry-Courtry*, Melun : E. Drosne, 1892. - 15 p. ; in-16°. AZ 14833 (cette œuvre, intitulée La Madeleine et attribuée à Charles Le Brun, avait été déposée de l'église à la mairie de Sivry-Courtry. Restaurée en 1986, elle a été volée ainsi que deux autres en 1996).

## **Vaux-le-Pénil**

### **Sources**

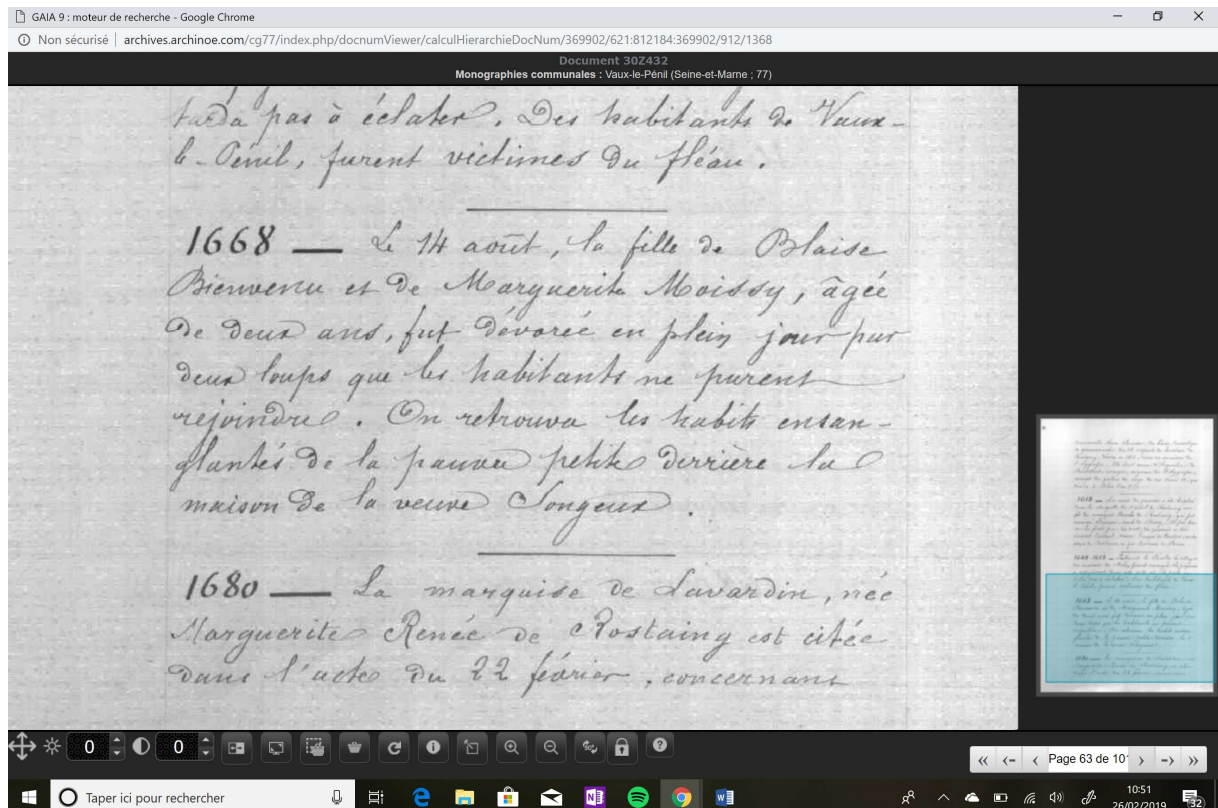
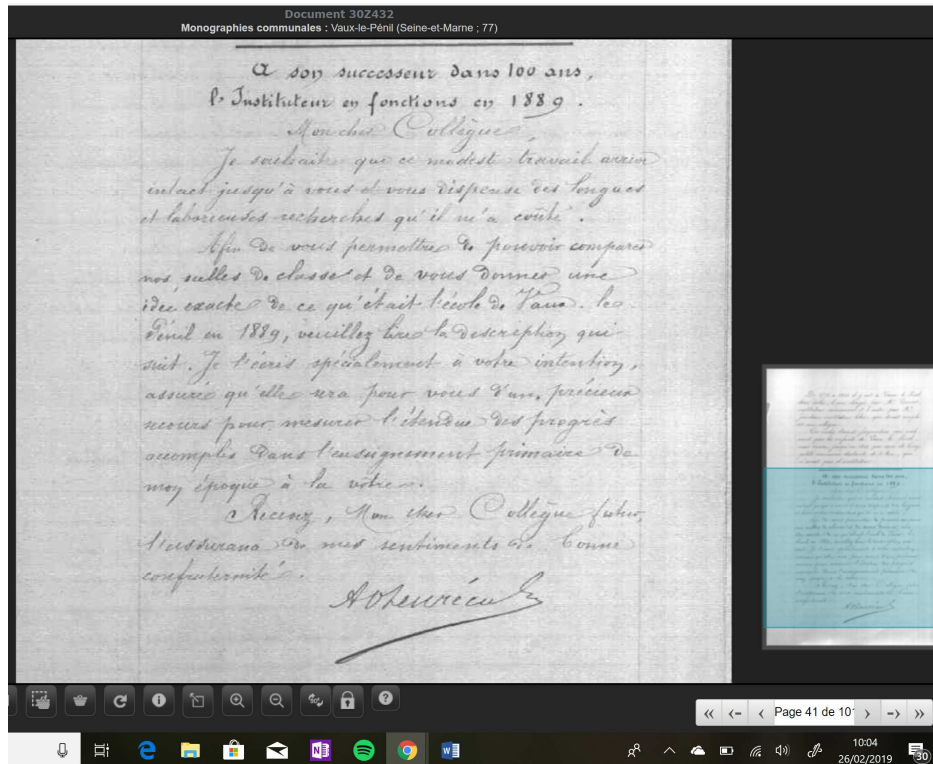
#### **Archives départementales de Seine-et-Marne**

Inventaire des archives communales (1788-an VI)

[http://archives.seine-et-marne.fr/library/vaux\\_le\\_penil\\_com\\_inv\\_2018-pdf](http://archives.seine-et-marne.fr/library/vaux_le_penil_com_inv_2018-pdf)

Eugène Grésy, *Histoire de la seigneurie et du village de Vaux le Pénil*. Un cahier ms. in-fol de 26 p. AD77 8J202 devenu 1Mi1953

Monographie communale AD77 30Z432



L.A.S. de 1) Emmanuel-Marie-Michel-Philippe Fréteau de Saint-Just, demandant le rétablissement du pavé de l'avenue allant de chez lui à la montagne Saint-Liesne et le



dédommagement d'une pauvre, dont l'unique propriété a été coupée et détruite par le grand chemin, Vaux-le-Pénil. 9 octobre 1787 2) Emmanuel-Jean-Baptiste Fréteau de Pény à M. Le Dru, en réponse à sa lettre du 12, qui annule "le gage de la paix et l'assurance du rétablissement de la concorde" donnés par sa présence à la dernière séance du convent général, se désolant que des "intérêts purement individuels" donnent "le signal d'une guerre intestine", (Paris, 14 janvier 1810) 213F12

Succession, partages des biens concernant Hélène-Elisabeth Moreau et billet ordonnant la livraison à M. Fréteau d'un minot de sel du grenier à sel de Paris, réclamation d'Emmanuel-Marie-Michel-Philippe Fréteau. (Photocopies d'originaux communiqués par M. Argillet.), (1714-1814), 1167F1 - 1167F3

Lettre du baron Fréteau de Pény, écrite de Vaux-le-Pénil, (1830) 213F29

Chapelle Sainte Gemme à Vaux-le-Pénil située dans la propriété de [Jules] Brou : historique et transcriptions par G Leroy 1883 (1 petit cahier) ; plan [de la propriété ?] annoté s.d. [confié à un restaurateur de Grenoble, mort avant de l'avoir rendu : plan non retrouvé depuis] ; analyse des eaux de la source du bas du jardin 1883 (1 p) ; lettre au préfet réclamant la translation du cimetière et brouillons 1888 (4 p) ; calculs sur la cloche de 1827 s.d. (5 p), baptême de la cloche de 1894 (3 p), invitation au sermon de charité du 20 octobre 1894 (1 p) ; congé donné par Julie Brou à Gaëtan-Auguste Boyer et Hortense Varly son épouse, aubergistes, de la maison servant d'auberge dite Maison blanche sise à Vaux-le-Pénil 18 mars 1912 (11 p papier) J834

Titres et pièces diverses concernant Tristan de Rostaing et Charles, gentilhomme ordinaire de la Chambre du Roi, seigneur de Thieux, de Villemomble, de Vaux-le-Pénil, gouverneur de Melun sous Henri IV (XVIe-XVIIe siècle) 1F397

*Parc Faucigny-Lucinge : dossier documentaire AD77 174J 449 et fiche inventaire 174J 1610 (double)*

*Parc du château de Vaux-le-Pénil : dossier documentaire AD77 174J 450 (avec brochure intitulée « Château de Vaux-le-Pénil, prélude à la Révolution, par Pierre Argillet, 1987) et fiche inventaire 174J 1609*

### **Bibliographie**

Argillet, Pierre, *La Bataille des droits de l'homme : Le Combat d'Emmanuel Fréteau, député du bailliage de Melun*. Mairie de Vaux-le-Pénil, 1998, VI-350 p., 4° 2508/1

Caron, Bernard, *Le fief de Pény : le château de Vaux-le-Pénil et ses familles ignorées*. 2010, Lys Editions Amatteis, Dammarie-les-Lys, 111 p. 8°7586

*Inventaire du chartrier du château de Vaux-le-Pénil, analyses de 85 actes (novembre 1209 à juillet 1596)*. - Bibliothèque du Grand séminaire de Meaux, dossier Vaux-le-Pénil, photographies d'après microfilm réalisé en 1951, MDZ337

Lavallée Christine et Llech Colette, *Vaux-le-Pénil dans la Grande Guerre 1914-1918*, Mairie de Vaux-le-Pénil, 2018, 114 p.

**Références, sources et bibliographie, Etude Val d'Ancoeur, Isabelle Rambaud, 2019, V2**

Leroy Gabriel, Le hameau, la chapelle et les fiefs de Germenoy, commune de Vaux-le-Pénil, Melun, Drosne, 1891, AZ2953

*Scel d'un seigneur de Vaux-le-Pénil au XIVe siècle.* Extrait de ["L'Almanach de Seine-et-Marne, 1888 p. 204 à 205], AZ1551

*Notice sur une ancienne chapelle de village, la chapelle de Sainte-Jemme à Vaux-le-Pénil.* - 1862. - 5 p. dact. MDZ339

*La fontaine Sainte-Jame ou Sainte-Jemme de Vaux-le-Pénil.* - 10 p. dact. MDZ340

*Vers la paix future* [Dr Charles W. Eliot... Traduit par la princesse de Faucigny-Lucinge]. Étude de l'état actuel des relations internationales et de leurs résultats : jalousie nationale, concurrence d'armements, et la guerre mondiale actuelle. De l'avenir de la paix permanente et des moyens d'y parvenir. - Paris, E. Flammarion, 1916. In-12, I-288 p..16°2322